

Santiago, lunes 24 de enero de 2011

RESUMEN ESTADÍSTICO TRANSPORTE AÉREO COMERCIAL EN CHILE

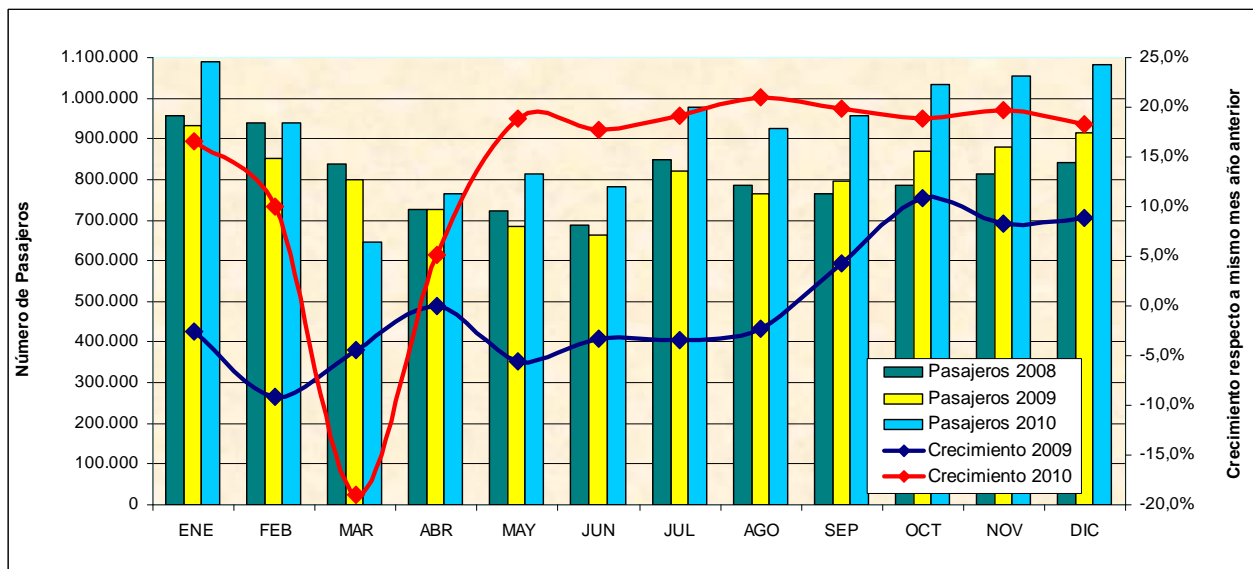
El resumen estadístico presenta en su primera parte un informe mensual donde se señalan cifras del transporte aéreo comercial regular de pasajeros y de carga, tanto nacional como internacional. Las comparaciones que se realizan, son respecto del mismo periodo del año anterior. En una segunda parte, se presenta una sección que brevemente reseña otros antecedentes y observaciones.

A. INFORME MES DE DICIEMBRE Y PERIODO ENERO-DICIEMBRE DE 2010:

1. Transporte aéreo de pasajeros:

En diciembre fueron transportados 1.082.825 pasajeros en vuelos nacionales e internacionales, lo que comparado con el mismo periodo del año 2009 representa un crecimiento de un 18,3%.

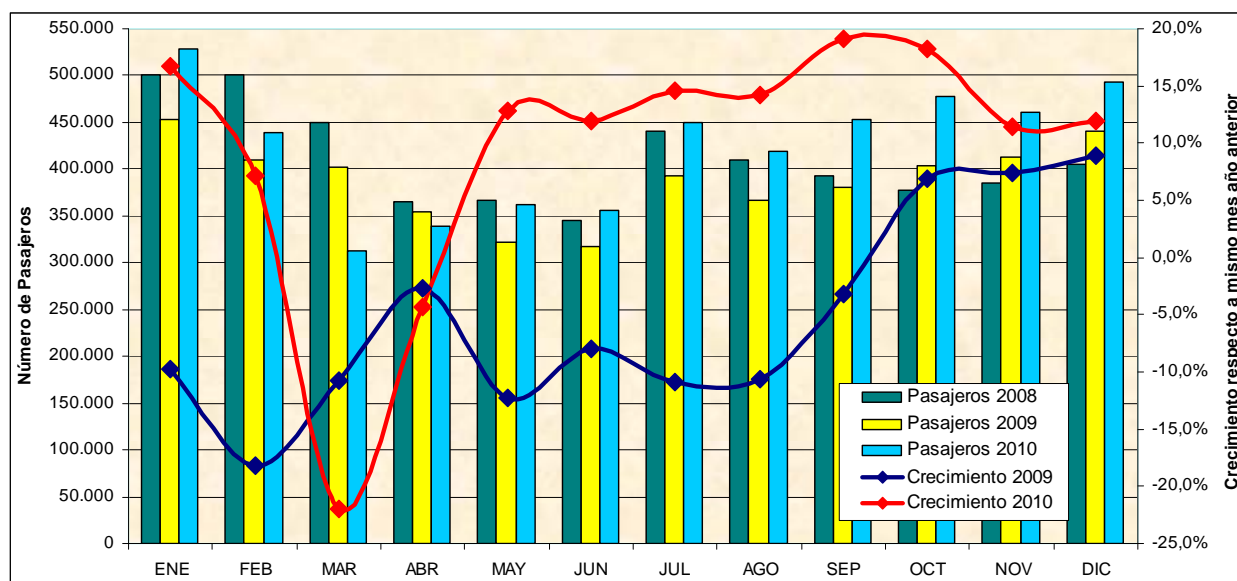
En el periodo enero-diciembre fueron transportados 11.064.487 pasajeros en vuelos nacionales e internacionales, lo que comparado con el mismo periodo del año 2009 representa un crecimiento de un 13,9%.



1.1. Tráfico internacional de pasajeros:

En diciembre fueron transportados 493.513 pasajeros con origen o destino internacional con un alza del 12% en comparación con igual periodo del año 2009.

En el periodo enero-diciembre fueron transportados 5.089.757 pasajeros con origen o destino internacional con un crecimiento del 9,4%, en comparación con igual periodo del año 2009.



▪ Participación y crecimiento de mercado diferenciado por líneas aéreas¹

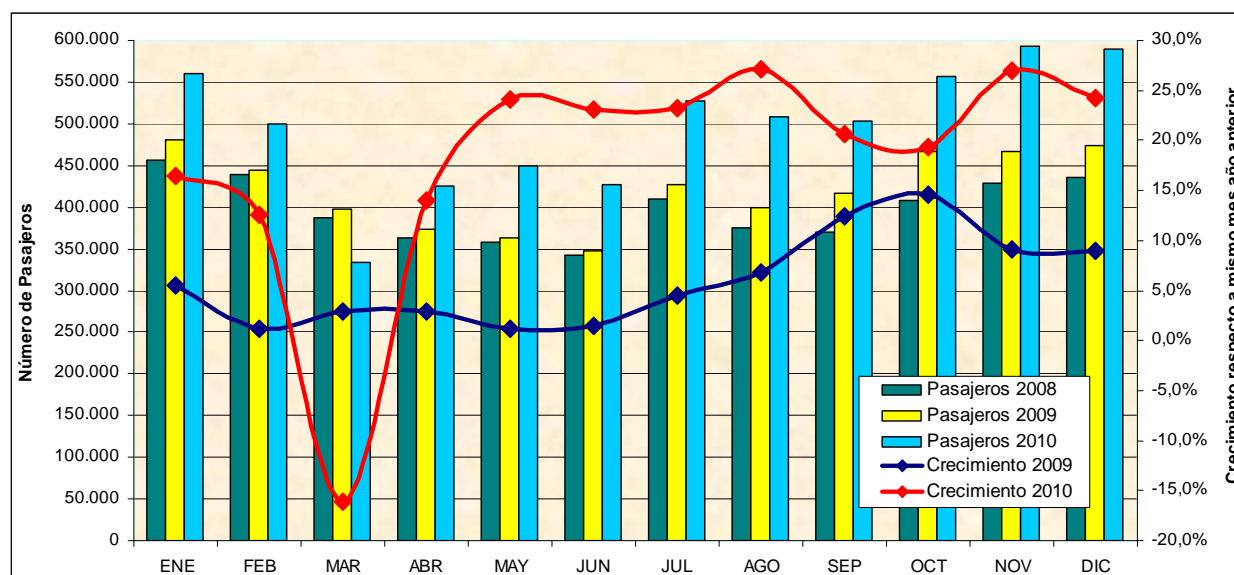
AÑO 2010	ENERO - DICIEMBRE			DICIEMBRE		
	Pasajeros	Participación	Crecimiento	Pasajeros	Participación	Crecimiento
LAN AIRLINES	2.524.896	49,6	8,5	245.459	49,7	13,0
T.A.M. LINEAS AEREAS	293.276	5,8	24,7	25.626	5,2	1,6
AMERICAN AIRLINES	219.227	4,3	2,4	23.374	4,7	14,7
AEROL. ARGENTINAS	191.489	3,8	37,1	13.624	2,8	1,7
LAN ECUADOR	181.487	3,6	5,2	16.900	3,4	0,1
IBERIA	177.548	3,5	-4,8	16.862	3,4	0,6
LAN ARGENTINA	169.724	3,3	41,3	13.668	2,8	41,3
C.O.P.A.	163.376	3,2	13,6	14.876	3,0	24,0
LAN PERU	152.247	3,0	-14,2	11.188	2,3	-31,4
AIR FRANCE	134.310	2,6	1,1	13.159	2,7	-9,2
LAN EXPRESS	130.254	2,6	-2,8	11.703	2,4	0,8
AIR CANADA	110.200	2,2	24,1	14.101	2,9	11,2
TACA-PERU	103.743	2,0	22,4	11.407	2,3	24,8
PLUNA	102.187	2,0	28,6	10.080	2,0	33,1
DELTA AIRLINES	101.935	2,0	5,0	10.347	2,1	6,1
GOL TRANS	89.605	1,8	-11,6	8.789	1,8	0,2
AVIANCA	81.485	1,6	16,5	7.691	1,6	17,3
SKY AIRLINE	63.473	1,2	114,4	16.463	3,3	220,0
PAL AIRLINES	35.214	0,7	612,7	2.395	0,5	116,4
AEROMEXICO	31.151	0,6	-5,8	2.636	0,5	-25,5
T.A.M.	29.027	0,6	7,0	2.694	0,5	16,9
L.A.C.S.A.	3.745	0,1	40,1	380	0,1	56,4
AEROVIAS D.A.P.	158	0,0	305,1	91	0,0	2175,0
Total general	5.089.757	100,0	9,4	493.513	100,0	12,0

1.2. Tráfico doméstico de pasajeros:

En diciembre fueron transportados 589.312 pasajeros dentro de Chile con un crecimiento del 24,2%, en comparación con igual periodo del año 2009.

En el periodo enero-diciembre fueron transportados 5.974.730 pasajeros dentro de Chile con un crecimiento del 18,1%, en comparación con igual periodo del año 2009.

¹ Participación obtenida según los pasajeros absolutos transportados, es decir, corresponde al total de personas llegadas a Chile y salidas desde Chile por vía aérea.



▪ **Participación y crecimiento de mercado diferenciado por líneas aéreas**

a) Pasajeros absolutos transportados²

AÑO 2010	ENERO - DICIEMBRE			DICIEMBRE		
	Pasajeros	Particip.	Crecim.	Pasajeros	Particip.	Crecim.
LAN EXPRESS	2.857.961	47,8%	0,5%	303.097	51,4%	30,4%
LAN AIRLINES	1.771.249	29,6%	46,9%	149.204	25,3%	2,9%
SKY AIRLINE	1.121.202	18,8%	21,6%	111.564	18,9%	37,1%
PAL AIRLINES	192.279	3,2%	222,0%	21.659	3,7%	96,3%
AEROVIAS D.A.P.	30.659	0,5%	11,6%	3.788	0,6%	-1,0%
PLUNA	1.380	0,0%	28,6%			
Total general	5.974.730	100,0%	18,1%	589.312	100,0%	24,2%

b) Pasajeros-kilómetros³

AÑO 2010	ENERO - DICIEMBRE			DICIEMBRE		
	Pax-Kms. (000)	Particip.	Crecim.	Pax-Kms. (000)	Particip.	Crecim.
LAN EXPRESS	2.633.307	40,0%	-4,0%	290.399	45,4%	29,1%
LAN AIRLINES	2.615.863	39,8%	34,1%	213.893	33,5%	-8,0%
SKY AIRLINE	1.098.051	16,7%	17,6%	110.282	17,3%	33,4%
PAL AIRLINES	216.399	3,3%	229,8%	22.878	3,6%	79,8%
AEROVIAS D.A.P.	8.457	0,1%	-0,9%	1.807	0,3%	-21,8%
PLUNA	3.008	0,0%	28,6%			
Total general	6.575.085	100,0%	15,3%	639.259	100,0%	14,8%

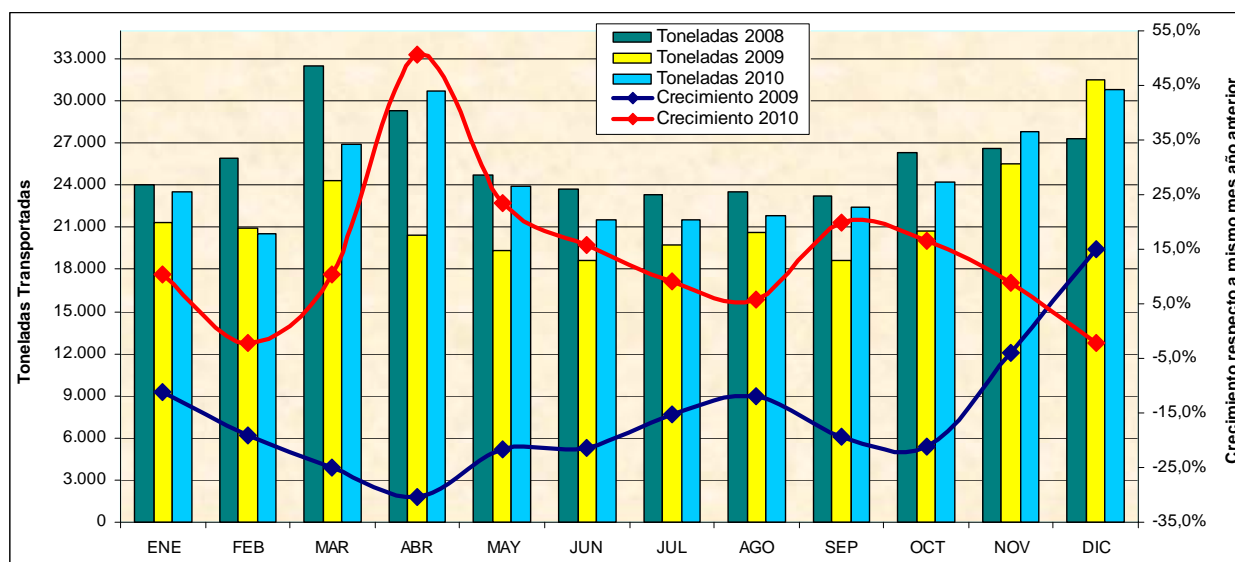
2. **Toneladas de carga:**

En diciembre fueron transportadas 30.815 toneladas en vuelos nacionales e internacionales, lo que comparado con igual periodo del año 2009 representa un crecimiento negativo de un 2,1%.

En el periodo enero-diciembre fueron transportadas 295.844 toneladas en vuelos internacionales y nacionales con un crecimiento del 12,9%, en comparación con igual periodo del año 2009.

² Pasajeros Absolutos: Total de personas llegadas a Chile y salidas desde Chile por vía aérea.

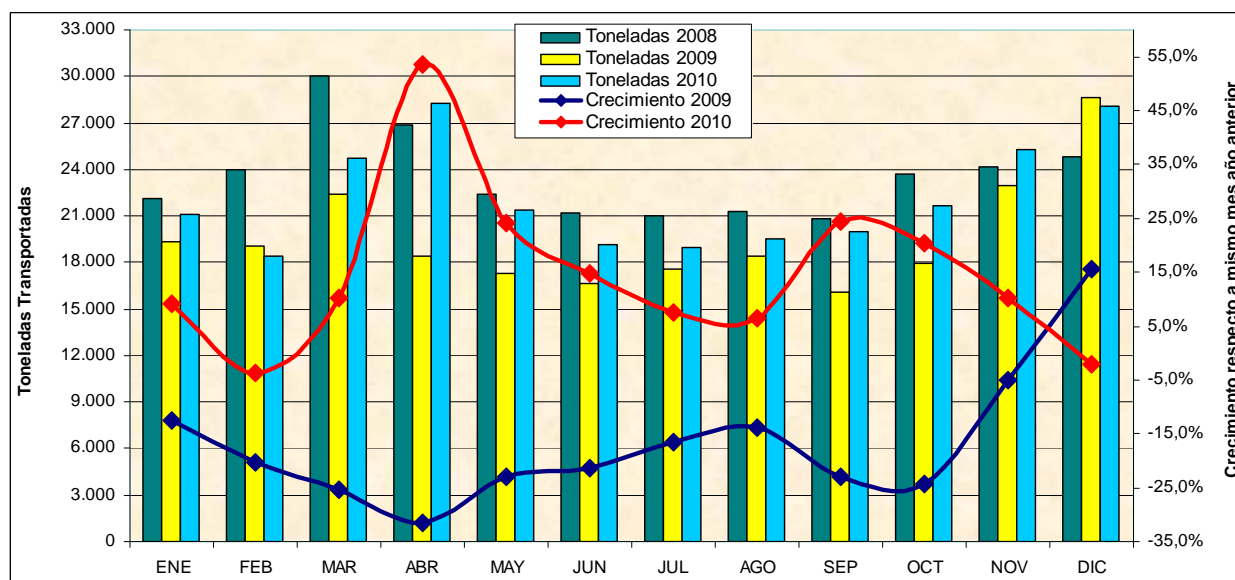
³ Pasajeros-kilómetros: suma del producto obtenido al multiplicar el número de pasajeros de pago transportados en cada etapa de vuelo por la correspondiente distancia de la etapa. La cifra resultante equivale al número de kilómetros recorridos por todos los pasajeros.



2.1. Tráfico internacional de carga:

En diciembre fueron transportadas 28.093 toneladas con origen o destino internacional con un crecimiento negativo del 2%, en comparación con igual periodo del año 2009.

En el periodo enero-diciembre fueron transportadas 266.642 toneladas con origen o destino internacional con un crecimiento del 13,6%, en comparación con igual periodo del año 2009.



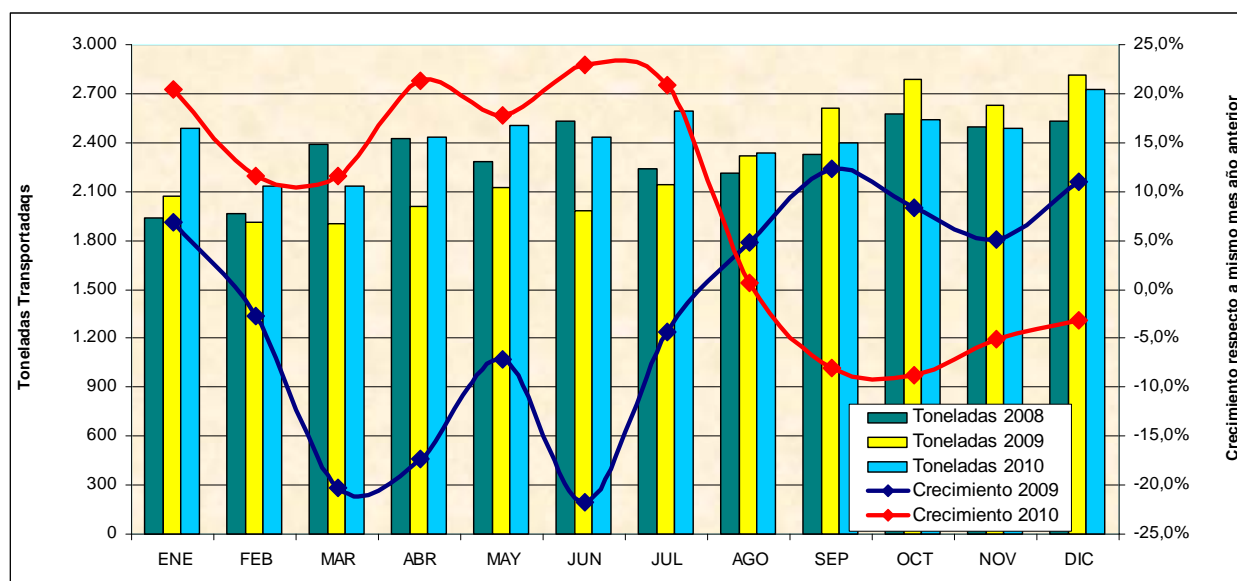
▪ **Participación y crecimiento de mercado diferenciado por líneas aéreas⁴**

AÑO 2010	ENERO - DICIEMBRE			DICIEMBRE		
	Toneladas	Participación	Crecimiento	Toneladas	Participación	Crecimiento
LAN AIRLINES	96.741	36,3	12,3	8.766	31,2	3,3
LAN CARGO	50.216	18,8	42,8	5.221	18,6	3,6
CENTURION AIR CARGO	26.480	9,9	46,4	4.058	14,4	27,1
ATLAS AIR INC.	16.221	6,1	10,7	2.153	7,7	10,9
MARTINAIR HOLLAND	11.786	4,4	6,1	774	2,8	-20,0
T.A.M. LINEAS AEREAS	9.566	3,6	6,5	1.225	4,4	4,4
AMERICAN AIRLINES	8.217	3,1	-6,5	852	3,0	5,7
IBERIA	8.005	3,0	16,0	1.062	3,8	26,0
DELTA AIRLINES	7.412	2,8	3,4	950	3,4	10,1
LAN EXPRESS	7.150	2,7	-1,7	603	2,1	-3,3
AIR CANADA	5.279	2,0	90,9	1.199	4,3	22,9
AIR FRANCE	4.640	1,7	3,1	533	1,9	-4,9
LAN PERU	3.678	1,4	-24,7	26	0,1	-95,3
CARGOLUX AIRLINES	2.512	0,9	-21,8			
AVIANCA	1.995	0,7	-32,6	186	0,7	-51,5
AEROMEXICO	1.904	0,7	-2,9	206	0,7	-19,3
ARROW CARGO	1.444	0,5	-68,7			
C.O.P.A.	693	0,3	12,0	55	0,2	-11,0
GOL TRANS	592	0,2	-14,6	55	0,2	-43,5
LAN ECUADOR	532	0,2	14,8	53	0,2	114,4
TACA-PERU	486	0,2	13,4	40	0,1	-30,6
T.A.M.	445	0,2	27,9	39	0,1	91,3
AEROL. ARGENTINAS	282	0,1	-39,5	17	0,1	-84,2
PLUNA	205	0,1	177,0	19	0,1	545,6
LAN ARGENTINA	119	0,0	87,0	0	0,0	-97,9
L.A.C.S.A.	23	0,0	44,7	1	0,0	-26,5
SKY AIRLINE	21	0,0	-84,5			
Total general	266.642	100,0	13,6	28.093	100,0	-2,0

2.2. Tráfico doméstico de carga:

En diciembre fueron transportadas 2.722 toneladas dentro de Chile con un decrecimiento del 3,2%, en comparación con igual periodo del año 2009.

En el periodo enero-diciembre fueron transportadas 29.202 toneladas dentro de Chile con un crecimiento del 7%, en comparación con igual periodo del año 2009.



⁴ Participación obtenida según las toneladas absolutas transportadas por cada línea aérea, es decir, el total de toneladas ingresadas a Chile y salidas de Chile por vía aérea.

▪ **Participación y crecimiento de mercado diferenciado por líneas aéreas**

a) Toneladas absolutas transportadas⁵

AÑO 2010	ENERO - DICIEMBRE			DICIEMBRE		
	Toneladas	Participación	Crecimiento	Toneladas	Participación	Crecimiento
LAN AIRLINES	13.059	44,7%	29,6%	1.095	40,2%	2,8%
LAN EXPRESS	12.983	44,5%	8,8%	1.473	54,1%	26,1%
PAL AIRLINES	2.081	7,1%	635,1%	154	5,6%	278,6%
SKY AIRLINE	1.079	3,7%	-78,3%	0		-100,0%
Total general	29.202	100,0%	7,0%	2.722	100,0%	-3,2%

b) Toneladas-kilómetros de carga⁶

AÑO 2010	ENERO - DICIEMBRE			DICIEMBRE		
	Ton-Kms. (000)	Particip.	Crecim.	Ton-Kms. (000)	Particip.	Crecim.
LAN AIRLINES	31.198	60,1%	12,7%	2.694	39,4%	-0,7%
LAN EXPRESS	16.879	32,5%	7,4%	1.952	28,5%	25,1%
PAL AIRLINES	2.464	4,7%	1125,9%	189	2,8%	285,7%
SKY AIRLINE	1.382	2,7%	-78,2%	0	0,0%	-100,0%
Total general	51.923	100,0%	3,8%	6.845	100,0%	-2,4%

B- OTROS ANTECEDENTES Y OBSERVACIONES:

- El año 2010 finalizó con un importante crecimiento en el tráfico aéreo, con un 13,9% en el flujo de pasajeros y de 12,9% en el flujo de carga. Los flujos de pasajeros doméstico e internacional crecieron 18,1% y 9,4%, respectivamente, mientras que los flujos de carga doméstica e internacional crecieron 7% y 13,6%, respectivamente.
- El tráfico aéreo de pasajeros se recuperó rápidamente después de la gran caída experimentada por efectos del terremoto de febrero. El tráfico doméstico de pasajeros cayó un 16% en marzo, pero se recuperó a partir de abril con un 14% de crecimiento en dicho mes. Respecto al tráfico internacional de pasajeros, en marzo cayó un 22%, en abril cayó un 4%, experimentando la recuperación a partir de abril con un 13% de crecimiento.
- Por tercera vez y en forma consecutiva se supera el millón de pasajeros en un mes. En diciembre el tráfico total (doméstico más internacional) fue de 1.082.825 pasajeros, en noviembre fue de 1.053.697 pasajeros y en octubre fue de 1.034.241 pasajeros.

Departamento Técnico-Económico
Junta de Aeronáutica Civil

⁵ **Toneladas Absolutas:** Total de toneladas ingresadas a Chile y salidas de Chile por vía aérea.

⁶ **Toneladas-kilómetros de carga:** suma del producto obtenido al multiplicar el número de toneladas de carga de pago transportadas en cada etapa de vuelo por la correspondiente distancia de la etapa. La cifra resultante equivale al número de kilómetros recorridos por todas las toneladas de carga.

