

Santiago, jueves 26 de enero de 2012

RESUMEN ESTADÍSTICO TRANSPORTE AÉREO COMERCIAL EN CHILE

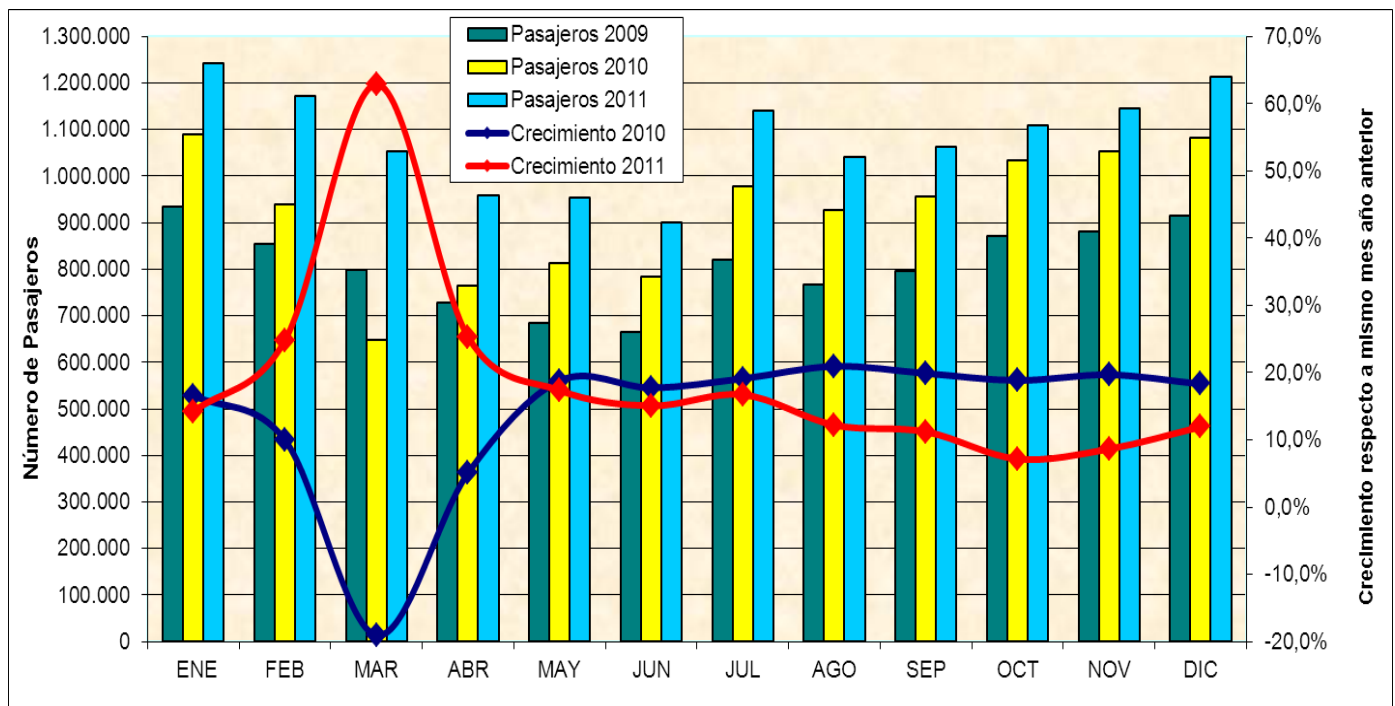
El resumen estadístico presenta en su primera parte un informe mensual donde se señalan cifras del transporte aéreo comercial regular de pasajeros y de carga, tanto nacional como internacional. Las comparaciones que se realizan, son respecto del mismo periodo del año anterior. En una segunda parte, se presenta una sección que brevemente reseña otros antecedentes y observaciones.

A. INFORME MES DE DICIEMBRE Y PERIODO ENERO-DICIEMBRE DE 2011:

1. Transporte aéreo de pasajeros:

En diciembre fueron transportados 1.212.072 pasajeros en vuelos nacionales e internacionales, lo que comparado con el mismo periodo del año 2010 representa un crecimiento de un 11,9%.

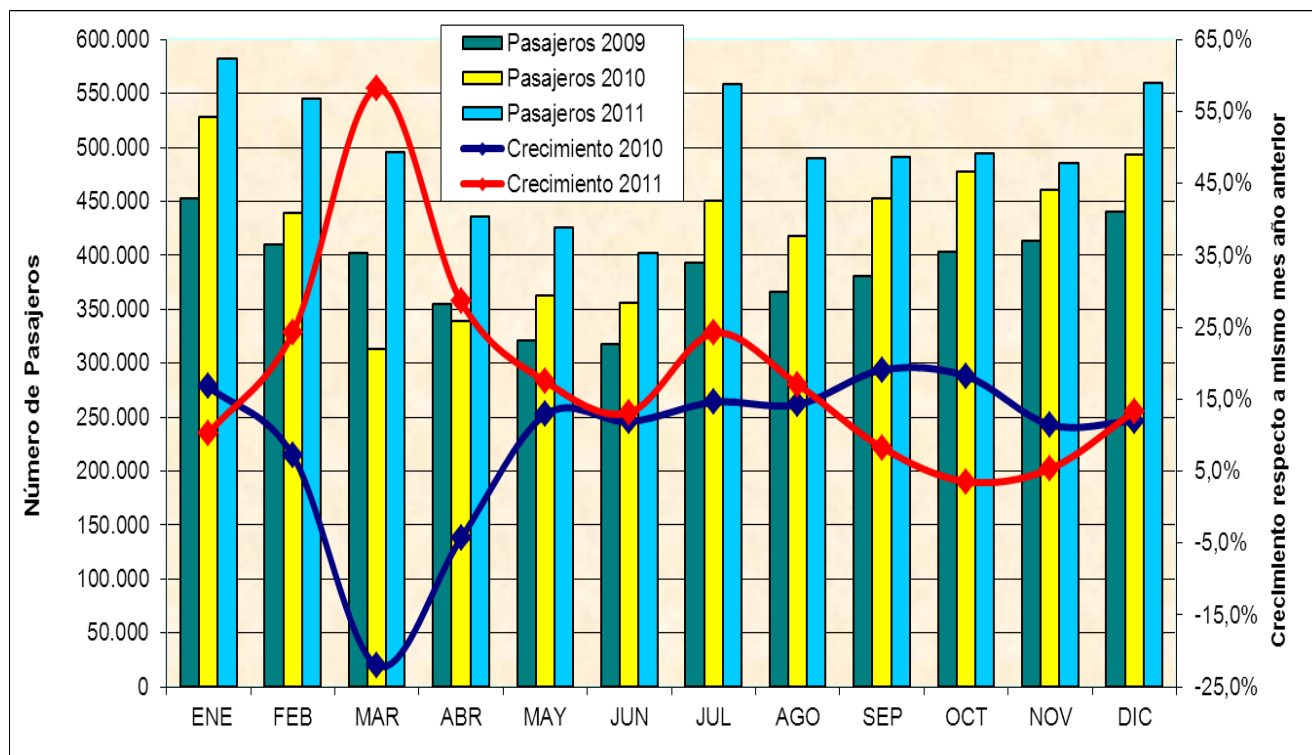
En el periodo enero-diciembre fueron transportados 12.989.318 pasajeros en vuelos nacionales e internacionales, lo que comparado con el mismo periodo del año 2010 representa un crecimiento de un 17,4%.



1.1. Tráfico internacional de pasajeros:

En diciembre fueron transportados 559.246 pasajeros con origen o destino internacional, con un crecimiento del 13,3%, en comparación con igual periodo del año 2010.

En el periodo enero-diciembre fueron transportados 5.964.330 pasajeros con origen o destino internacional con un crecimiento del 17,2%, en comparación con igual periodo del año 2010.



▪ **Participación y crecimiento de mercado diferenciado por líneas aéreas¹**

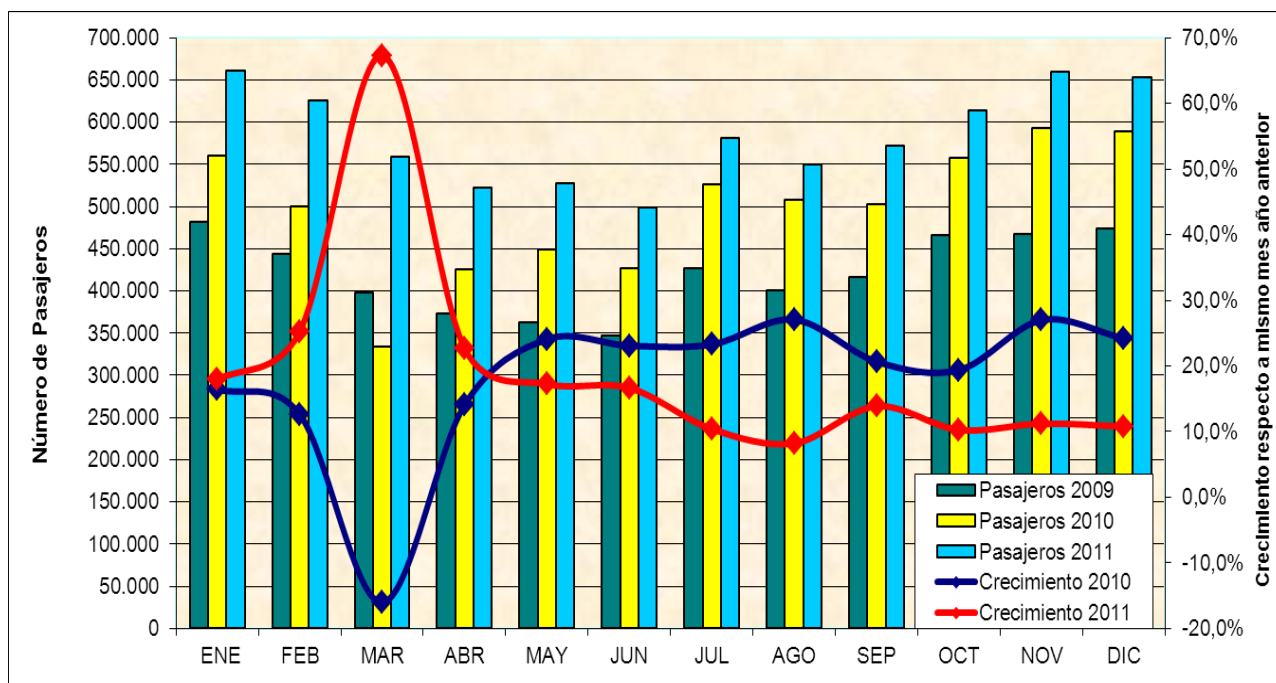
AÑO 2011	ENERO - DICIEMBRE			DICIEMBRE		
	Pasajeros	Participación	Crecimiento	Pasajeros	Participación	Crecimiento
LAN AIRLINES	2.981.160	50,0	18,1	282.935	50,6	15,3
T.A.M. LINEAS AEREAS	290.357	4,9	-1,0	22.239	4,0	-13,2
AMERICAN AIRLINES	231.815	3,9	5,7	23.112	4,1	-1,1
C.O.P.A.	230.946	3,9	41,4	20.856	3,7	40,2
LAN PERU	220.453	3,7	44,8	38.055	6,8	240,1
SKY AIRLINE	216.101	3,6	240,5	21.668	3,9	31,6
AEROL. ARGENTINAS	203.142	3,4	6,1	17.015	3,0	24,9
IBERIA	186.451	3,1	5,0	15.708	2,8	-6,8
AIR FRANCE	174.423	2,9	29,9	17.286	3,1	31,4
LAN ECUADOR	146.083	2,4	-19,5	7.791	1,4	-53,9
LAN EXPRESS	144.240	2,4	10,7	10.570	1,9	-9,7
PLUNA	143.689	2,4	40,6	11.071	2,0	9,8
TACA-PERU	141.368	2,4	36,3	10.982	2,0	-3,7
GOL TRANS	124.682	2,1	39,1	10.854	1,9	23,5
AIR CANADA	123.366	2,1	11,9	13.149	2,4	-6,8
DELTA AIRLINES	113.105	1,9	11,0	11024	2,0	6,5
AVIANCA	92.571	1,6	13,6	9.053	1,6	17,7
LAN ARGENTINA	73.229	1,2	-56,9	6.299	1,1	-53,9
PAL AIRLINES	43.562	0,7	23,7	1.454	0,3	-39,3
AEROMEXICO	42.718	0,7	37,1	4.768	0,9	80,9
T.A.M.	34.092	0,6	17,4	2.653	0,5	-1,5
L.A.C.S.A.	6.361	0,1	69,9	299	0,1	-21,3
T.A.M.E.	405	0,0	(+)	405	0,1	(+)
AEROVIAS D.A.P.	11	0,0	-93,0	0		-100,0
Total general	5.964.330	100,0	17,2	559.246	100,0	13,3

¹ Participación obtenida según los pasajeros absolutos transportados, es decir, corresponde al total de personas llegadas a Chile y salidas desde Chile por vía aérea.

1.2. Tráfico doméstico de pasajeros:

En diciembre fueron transportados 652.826 pasajeros dentro de Chile con un crecimiento del 10,8%, en comparación con igual periodo del año 2010.

En el periodo enero-diciembre fueron transportados 7.024.988 pasajeros dentro de Chile con un crecimiento del 17,6%, en comparación con igual periodo del año 2010.



Participación y crecimiento de mercado diferenciado por líneas aéreas

a) Pasajeros absolutos transportados²

AÑO 2011	ENERO - DICIEMBRE			DICIEMBRE		
	Pasajeros	Particip.	Crecim.	Pasajeros	Particip.	Crecim.
LAN EXPRESS	3.233.724	46,0	13,1	270.896	41,5	-10,6
LAN AIRLINES	2.135.835	30,4	20,6	230.680	35,3	54,6
SKY AIRLINE	1.330.561	18,9	18,7	122.367	18,7	9,7
PAL AIRLINES	293.101	4,2	52,4	24.839	3,8	14,7
AEROVIAS D.A.P.	31.767	0,5	3,6	4.044	0,6	6,8
Total general	7.024.988	100,0	17,6	652.826	100,0	10,8

b) Pasajeros-kilómetros³

AÑO 2011	ENERO - DICIEMBRE			DICIEMBRE		
	Pax-Kms. (000)	Particip.	Crecim.	Pax-Kms. (000)	Particip.	Crecim.
LAN AIRLINES	3.090.542	40,9	18,1	336.321	47,0	57,2
LAN EXPRESS	2.873.618	38,0	9,1	234.784	32,8	-19,2
SKY AIRLINE	1.271.114	16,8	15,8	114.142	16,0	3,5
PAL AIRLINES	319.133	4,2	47,5	27.359	3,8	19,6
AEROVIAS D.A.P.	10.279	0,1	21,5	2.460	0,3	36,1
Total general	7.564.686	100,0	15,1	715.066	100,0	11,9

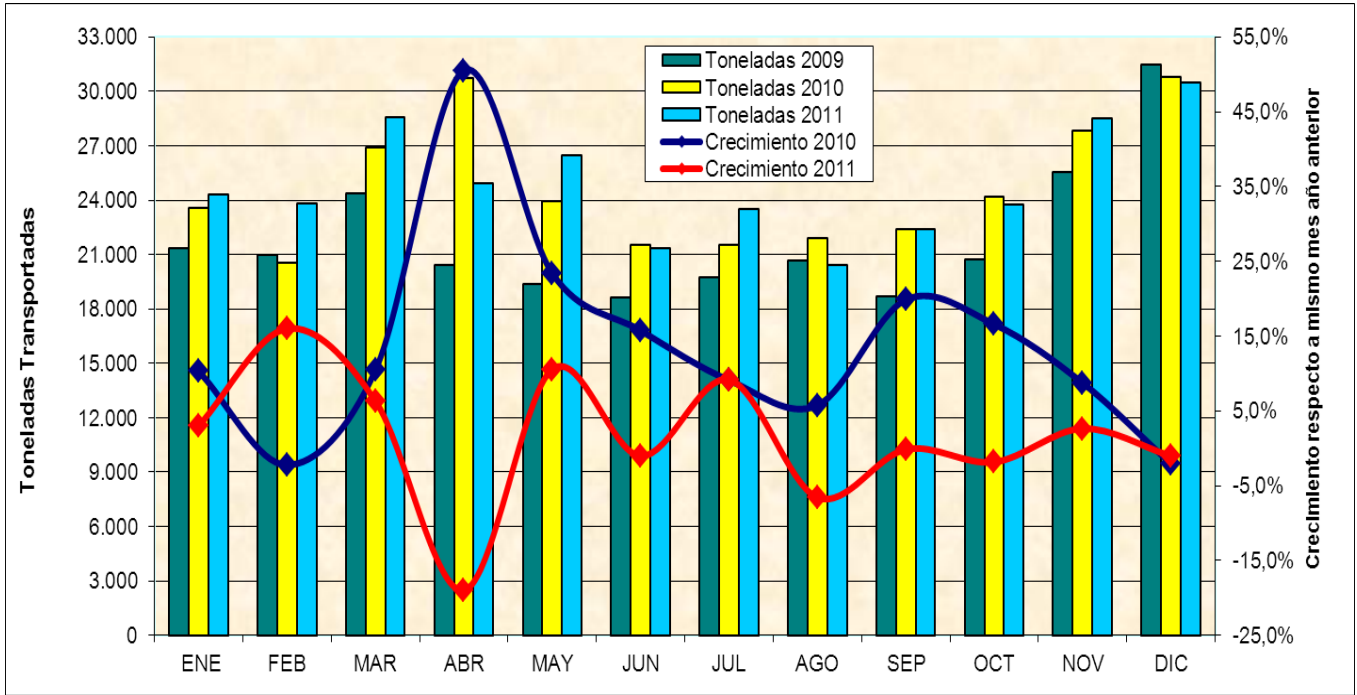
² Pasajeros Absolutos: Total de personas llegadas a Chile y salidas desde Chile por vía aérea.

³ Pasajeros-kilómetros: suma del producto obtenido al multiplicar el número de pasajeros de pago transportados en cada etapa de vuelo por la correspondiente distancia de la etapa. La cifra resultante equivale al número de kilómetros recorridos por todos los pasajeros.

2. Toneladas de carga:

En diciembre fueron transportadas 30.494 toneladas en vuelos nacionales e internacionales, lo que comparado con igual periodo del año 2010 representa una caída de un 1%.

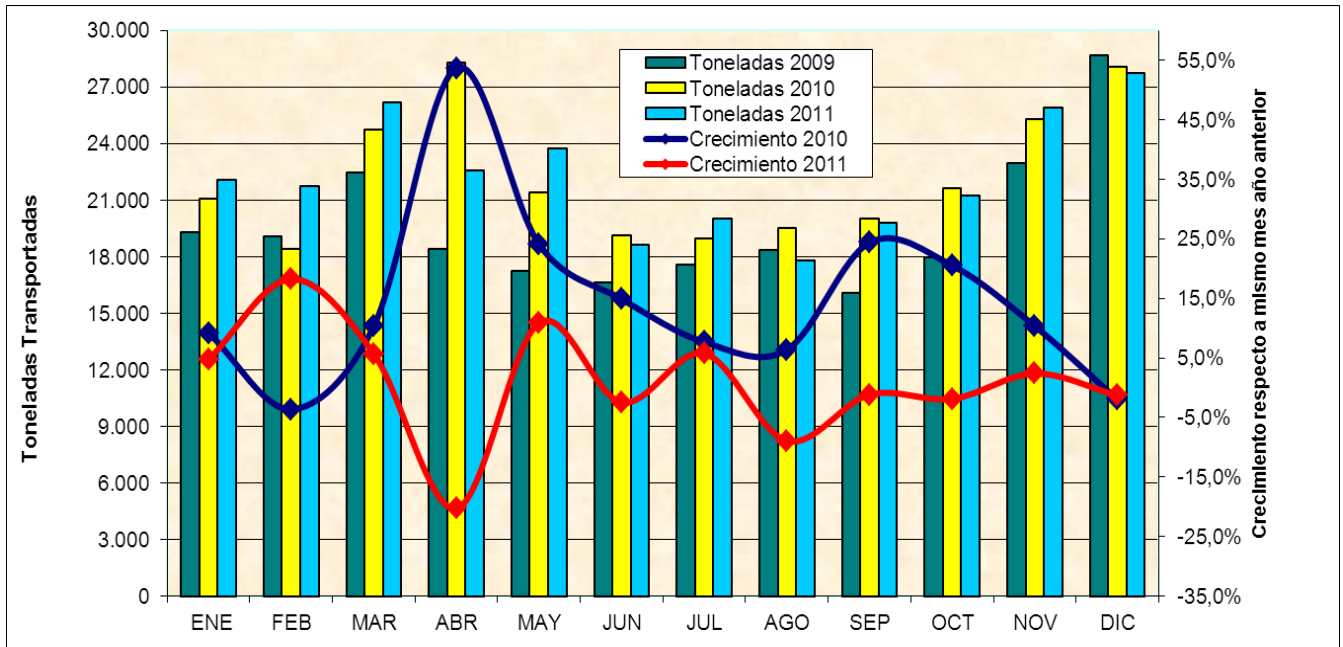
En el periodo enero-diciembre fueron transportadas 298.475 toneladas en vuelos internacionales y nacionales, con un crecimiento del 0,9%, en comparación con igual periodo del año 2010.



2.1. Tráfico internacional de carga:

En diciembre fueron transportadas 27.731 toneladas con origen o destino internacional con una caída del 1,2%, en comparación con igual periodo del año 2010.

En el periodo enero-diciembre fueron transportadas 267.499 toneladas con origen o destino internacional con un crecimiento del 0,3%, en comparación con igual periodo del año 2010.



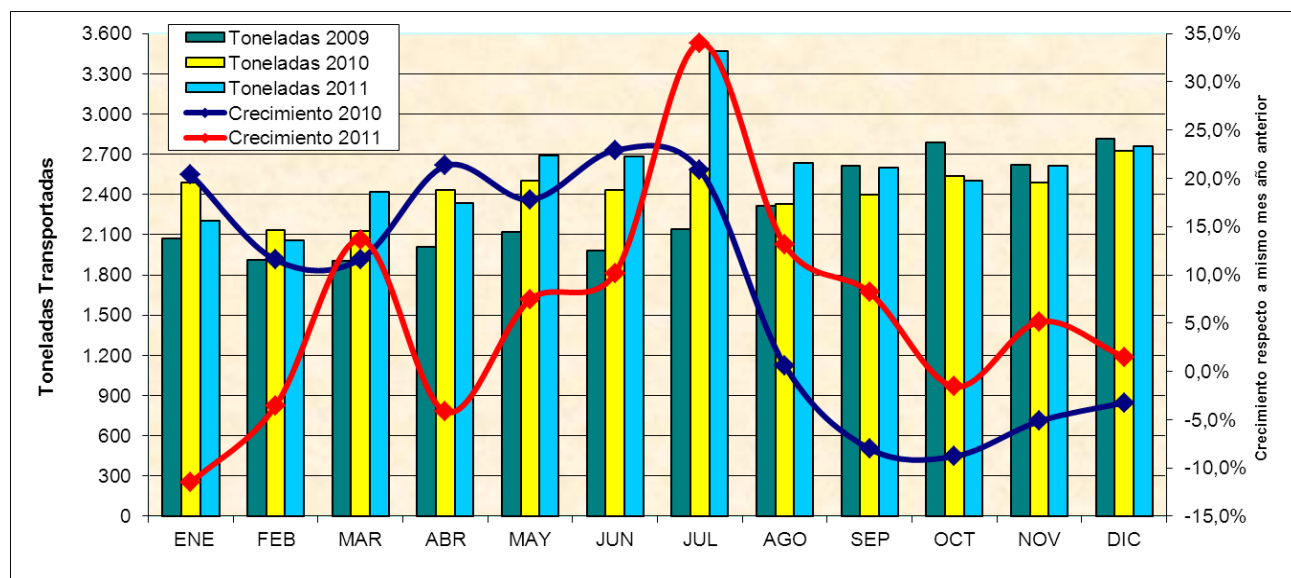
▪ **Participación y crecimiento de mercado diferenciado por líneas aéreas⁴**

AÑO 2011	ENERO - DICIEMBRE			DICIEMBRE		
	Toneladas	Participación	Crecimiento	Toneladas	Participación	Crecimiento
LAN AIRLINES	95.040	35,5	-1,8	9.031	32,6	3,0
LAN CARGO	49.223	18,4	-2,0	5.040	18,2	-3,5
CENTURION AIR CARGO	26.353	9,9	-0,5	4.020	14,5	-0,9
ATLAS AIR INC.	19.207	7,2	18,4	2.242	8,1	4,2
MARTINAIR HOLLAND	14.572	5,4	23,6	648	2,3	-16,4
DELTA AIRLINES	10.945	4,1	47,7	1.143	4,1	20,3
T.A.M. LINEAS AEREAS	10.475	3,9	9,5	1.196	4,3	-2,4
AMERICAN AIRLINES	8.815	3,3	7,3	893	3,2	4,8
IBERIA	8.080	3,0	0,9	883	3,2	-16,9
AIR CANADA	6.062	2,3	14,8	1.208	4,4	0,8
LAN EXPRESS	5.144	1,9	-28,1	131	0,5	-78,2
AIR FRANCE	4.213	1,6	-9,2	340	1,2	-36,3
AVIANCA	2.577	1,0	29,2	330	1,2	77,6
AEROMEXICO	2.442	0,9	28,2	350	1,3	69,8
LAN ECUADOR	849	0,3	59,6	79	0,3	49,1
LANCO (CARGA)	665	0,2	(+)	2	0,0	(+)
C.O.P.A.	561	0,2	-19,1	30	0,1	-44,6
TACA-PERU	530	0,2	9,0	50	0,2	26,6
GOL TRANS	522	0,2	-11,9	44	0,2	-20,6
LAN PERU	478	0,2	-87,0	19	0,1	-25,8
T.A.M.	388	0,1	-12,7	16	0,1	-59,1
AEROL. ARGENTINAS	156	0,1	-44,7	32	0,1	92,5
PAL AIRLINES	93	0,0	(+)			
L.A.C.S.A.	47	0,0	110,0	2	0,0	10,2
CARGOLUX AIRLINES	43	0,0	-98,3			
PLUNA	11	0,0	-94,6	0		-100,0
LAN ARGENTINA	8	0,0	-93,1	0	0,0	271,4
SKY AIRLINE	1	0,0	-93,6	1	0,0	(+)
Total general	267.499	100,0	0,3	27.731	100,0	-1,3

2.2. Tráfico doméstico de carga:

En diciembre fueron transportadas 2.763 toneladas dentro de Chile con un crecimiento del 1,5%, en comparación con igual periodo del año 2010.

En el periodo enero-diciembre fueron transportadas 30.976 toneladas dentro de Chile con un crecimiento del 6,1%, en comparación con igual periodo del año 2010.



⁴ Participación obtenida según las toneladas absolutas transportadas por cada línea aérea, es decir, el total de toneladas ingresadas a Chile y salidas de Chile por vía aérea.

▪ **Participación y crecimiento de mercado diferenciado por líneas aéreas**

a) Toneladas absolutas transportadas⁵

AÑO 2011	ENERO - DICIEMBRE			DICIEMBRE		
	Toneladas	Participación	Crecimiento	Toneladas	Participación	Crecimiento
LINEAS AEREAS						
LAN EXPRESS	14.133	45,6	8,9	1.531	55,4	39,9
LAN AIRLINES	13.569	43,8	3,9	985	35,7	-33,1
PAL AIRLINES	3.268	10,6	57,0	246	8,9	60,1
SKY AIRLINE	6	0,0	-99,5			
Total general	30.976	100,0	6,1	2.763	100,0	1,5

b) Toneladas-kilómetros de carga⁶

AÑO 2011	ENERO - DICIEMBRE			DICIEMBRE		
	Ton-Kms. (000)	Particip.	Crecim.	Ton-Kms. (000)	Particip.	Crecim.
LINEAS AEREAS						
LAN AIRLINES	29.974	59,3	-3,9	3.223	68,3	19,6
LAN EXPRESS	16.648	33,0	-1,4	1.202	25,5	-38,4
PAL AIRLINES	3.890	7,7	57,9	294	6,2	55,6
SKY AIRLINE	13	0,0	-99,1	1	0,0	(+)
Total general	50.525	100,0	-2,7	4.720	100,0	-2,4

B- OTROS ANTECEDENTES Y OBSERVACIONES:

- En el total del año 2011, el tráfico aéreo internacional de pasajeros representa el 45,9% del total transportado, con un crecimiento del 17,2%. En tanto, el tráfico aéreo doméstico de pasajeros representa el 54,1%, con un crecimiento del 17,6%.
- En el total del año 2011 se transportaron 12.989.318 pasajeros (7.024.988 pasajeros de cabotaje y 5.964.330 pasajeros internacionales), que es casi más de dos millones (1.924.831) de pasajeros que en el año 2010.
- En diciembre 2011, los tráficos de pasajeros internacional, doméstico y total (suma de doméstico e internacional) crecieron un 13,3%, 10,8% y 11,9%, respectivamente.
- En relación a la carga en el mes de diciembre, en el tráfico de cabotaje se observa un crecimiento de 1,5%, mientras que en el tráfico internacional muestra una caída del 1,3%.
- En relación a la carga el año 2011, el tráfico internacional cerró con un leve crecimiento del 0,3%, mientras que la carga de cabotaje terminó con un crecimiento del 6,1%.

Departamento Técnico-Económico
Junta de Aeronáutica Civil

⁵ **Toneladas Absolutas:** Total de toneladas ingresadas a Chile y salidas de Chile por vía aérea.

⁶ **Toneladas-kilómetros de carga:** suma del producto obtenido al multiplicar el número de toneladas de carga de pago transportadas en cada etapa de vuelo por la correspondiente distancia de la etapa. La cifra resultante equivale al número de kilómetros recorridos por todas las toneladas de carga.