

Santiago, lunes 28 de febrero de 2011

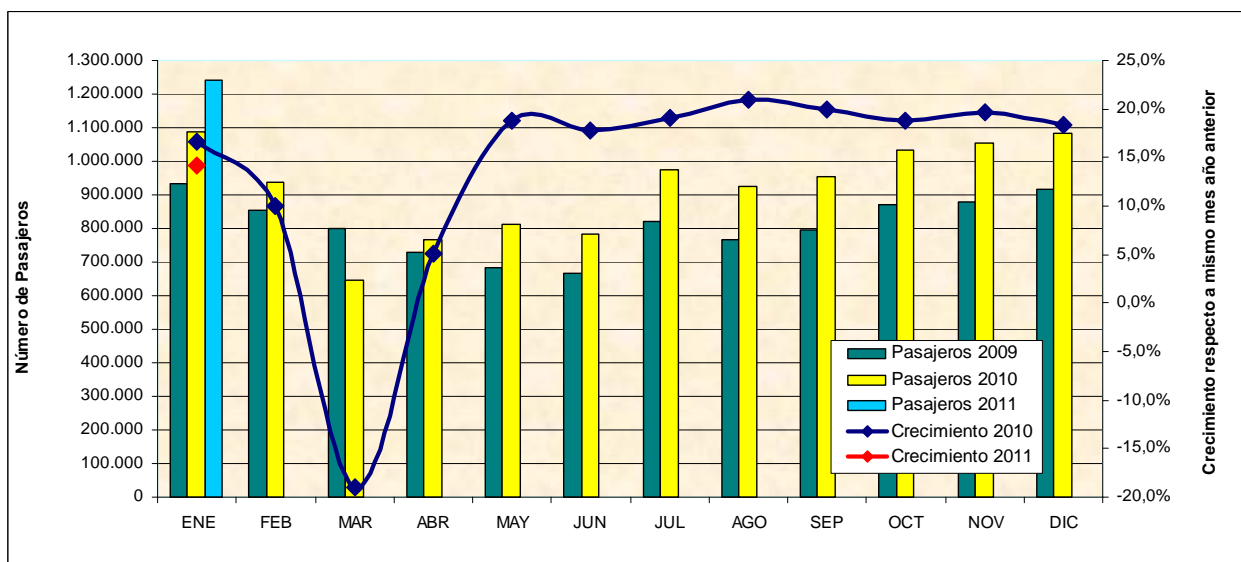
RESUMEN ESTADÍSTICO TRANSPORTE AÉREO COMERCIAL EN CHILE

El resumen estadístico presenta en su primera parte un informe mensual donde se señalan cifras del transporte aéreo comercial regular de pasajeros y de carga, tanto nacional como internacional. Las comparaciones que se realizan, son respecto del mismo período del año anterior. En una segunda parte, se presenta una sección que brevemente reseña otros antecedentes y observaciones.

A. INFORME MES DE ENERO DE 2011:

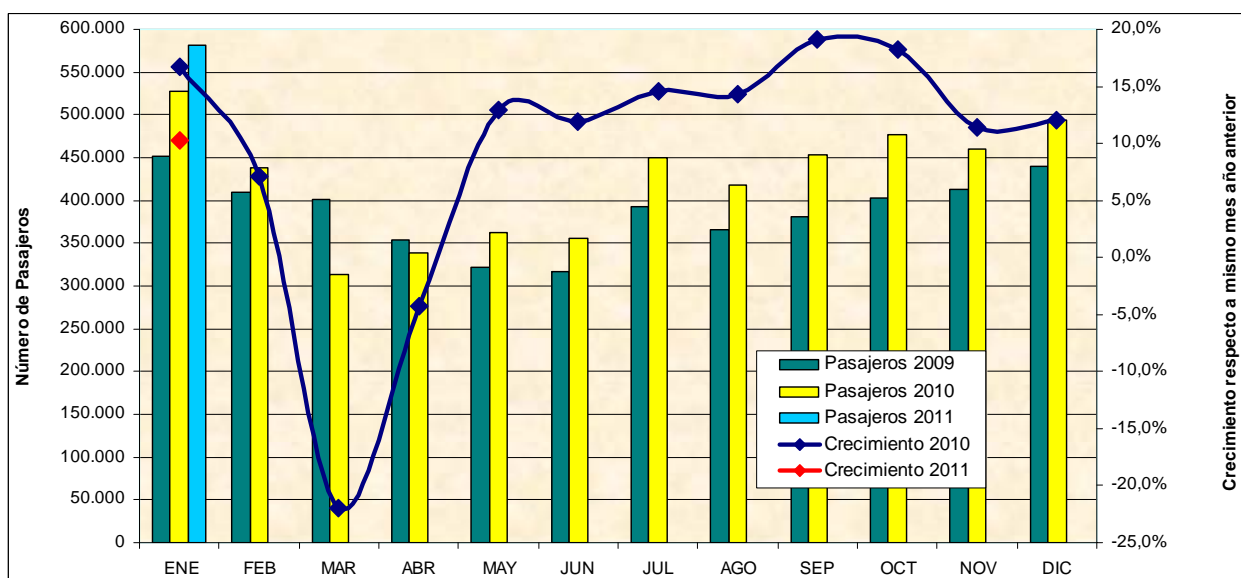
1. Transporte aéreo de pasajeros:

En enero fueron transportados 1.243.201 pasajeros en vuelos nacionales e internacionales, lo que comparado con el mismo período del año 2010 representa un crecimiento de un 14,2%.



1.1. Tráfico internacional de pasajeros:

En enero fueron transportados 582.144 pasajeros con origen o destino internacional con un alza del 10,3% en comparación con igual período del año 2010.

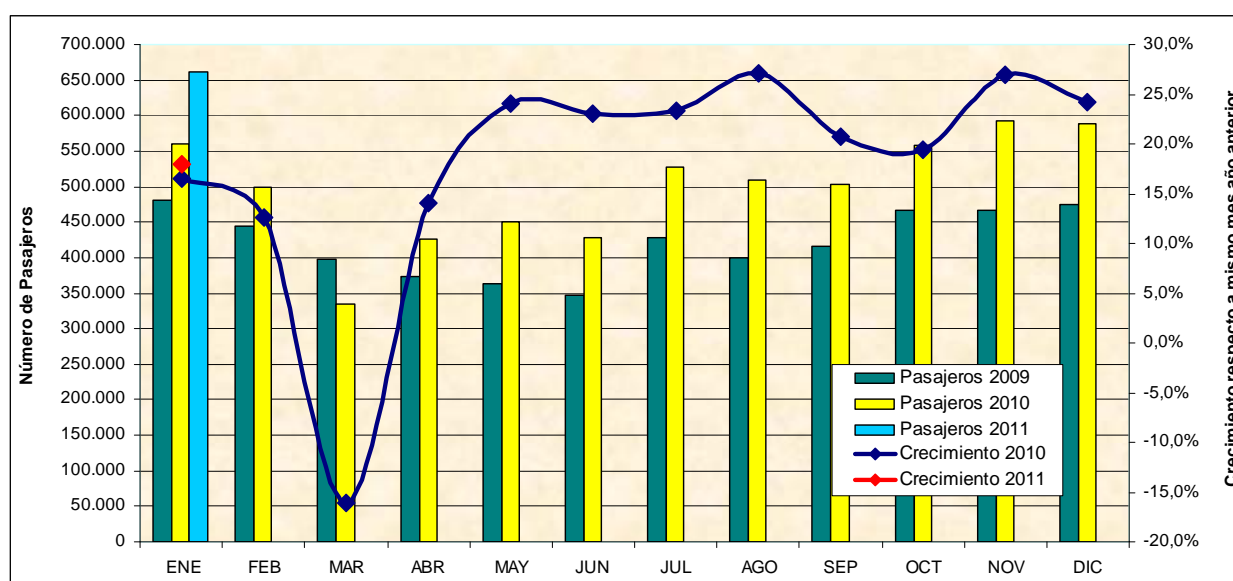


▪ **Participación y crecimiento de mercado diferenciado por líneas aéreas¹**

LINEAS AEREAS	ENERO 2011		
	Pasajeros	Participación	Crecimiento
LAN AIRLINES	272.523	46,8	3,3
T.A.M. LINEAS AEREAS	29.690	5,1	0,5
AMERICAN AIRLINES	26.732	4,6	20,4
SKY AIRLINE	25.752	4,4	235,6
IBERIA	19.417	3,3	0,7
C.O.P.A.	18.883	3,2	41,1
LAN PERU	18.188	3,1	0,0
LAN ECUADOR	17.179	3,0	-0,3
LAN ARGENTINA	16.739	2,9	26,8
AEROL. ARGENTINAS	16.717	2,9	16,8
AIR FRANCE	14.965	2,6	-3,2
AIR CANADA	14.767	2,5	-3,2
TACA-PERU	14.665	2,5	45,1
PAL AIRLINES	14.372	2,5	51,3
LAN EXPRESS	14.145	2,4	11,3
PLUNA	12.986	2,2	8,6
DELTA AIRLINES	11.238	1,9	7,3
GOL TRANS	8.601	1,5	-4,9
AVIANCA	7.763	1,3	0,0
T.A.M.	3.248	0,6	12,7
AEROMEXICO	3.196	0,5	-11,9
L.A.C.S.A.	378	0,1	26,4
Total general	582.144	100,0	10,3

1.2. Tráfico doméstico de pasajeros:

En enero fueron transportados 661.057 pasajeros dentro de Chile con un crecimiento del 17,9%, en comparación con igual período del año 2010.



¹ Participación obtenida según los pasajeros absolutos transportados, es decir, corresponde al total de personas llegadas a Chile y salidas desde Chile por vía aérea.

▪ **Participación y crecimiento de mercado diferenciado por líneas aéreas**

a) Pasajeros absolutos transportados²

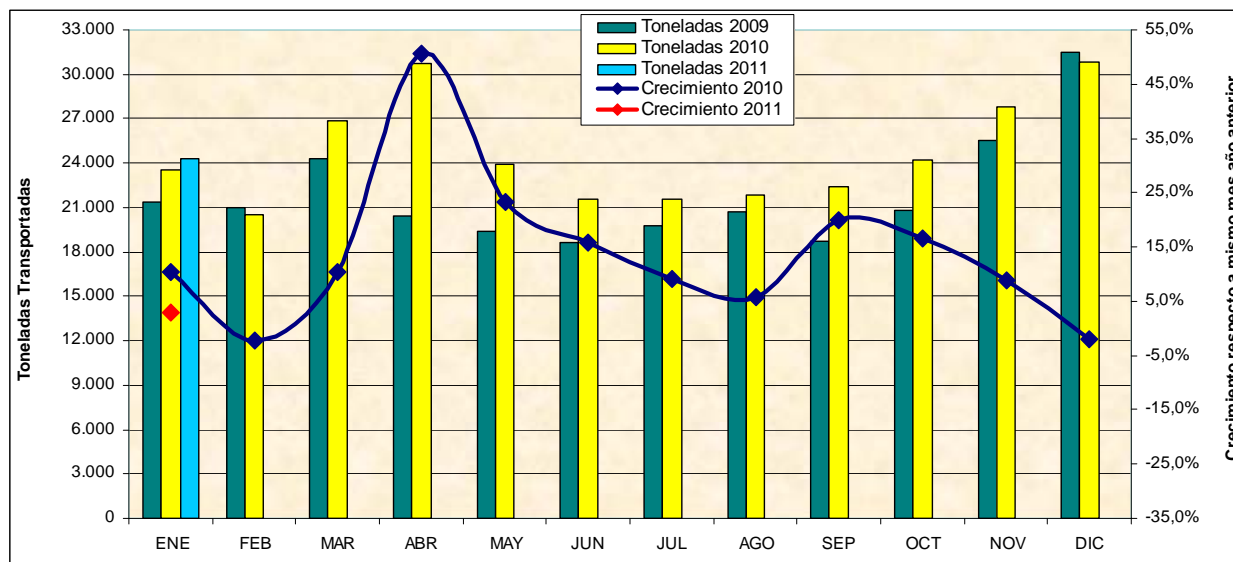
LINEAS AEREAS	ENERO 2011		
	Pasajeros	Particip.	Crecim.
LAN EXPRESS	303.112	45,9%	12,7%
LAN AIRLINES	200.266	30,3%	7,5%
SKY AIRLINE	123.467	18,7%	38,8%
PAL AIRLINES	30.912	4,7%	155,4%
AEROVIAS D.A.P.	3.300	0,5%	-3,7%
Total general	661.057	100,0%	17,9%

b) Pasajeros-kilómetros³

LINEAS AEREAS	ENERO 2011		
	Pax-Kms. (000)	Particip.	Crecim.
LAN EXPRESS	296.971	40,3%	17,1%
LAN AIRLINES	279.897	37,9%	-4,1%
SKY AIRLINE	123.662	16,8%	31,3%
PAL AIRLINES	34.504	4,7%	141,1%
AEROVIAS D.A.P.	2.524	0,3%	58,3%
Total general	737.558	100,0%	12,2%

2. **Toneladas de carga:**

En enero fueron transportadas 24.288 toneladas en vuelos nacionales e internacionales, lo que comparado con igual período del año 2010 representa un crecimiento positivo de un 3%.

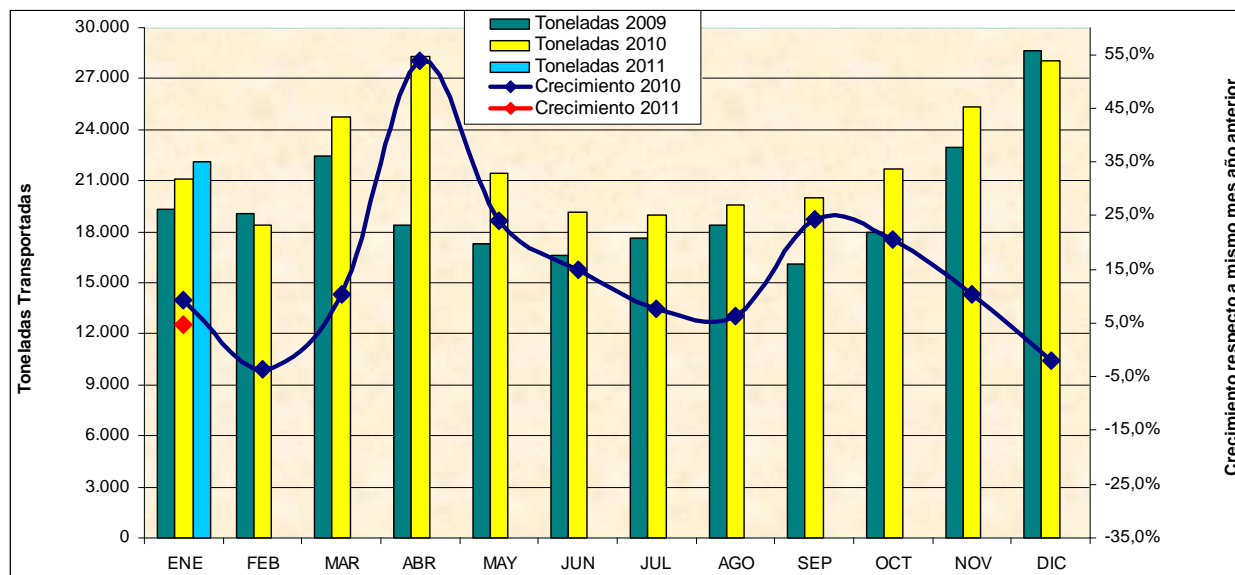


2.1. **Tráfico internacional de carga:**

En enero fueron transportadas 22.084 toneladas con origen o destino internacional con un crecimiento positivo del 4,7%, en comparación con igual período del año 2010.

² Pasajeros Absolutos: Total de personas llegadas a Chile y salidas desde Chile por vía aérea.

³ Pasajeros-kilómetros: suma del producto obtenido al multiplicar el número de pasajeros de pago transportados en cada etapa de vuelo por la correspondiente distancia de la etapa. La cifra resultante equivale al número de kilómetros recorridos por todos los pasajeros.



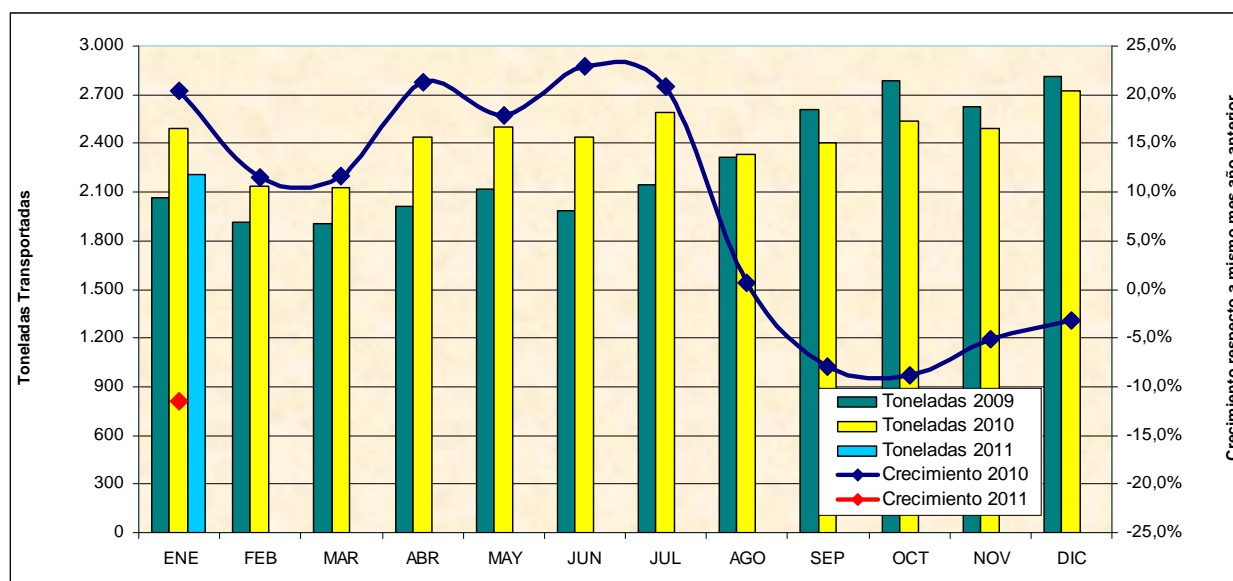
▪ **Participación y crecimiento de mercado diferenciado por líneas aéreas⁴**

LINEAS AEREAS	ENERO 2011		
	Toneladas	Participación	Crecimiento
LAN AIRLINES	8.038	36,4	2,0
LAN CARGO	4.219	19,1	40,3
CENTURION AIR CARGO	2.451	11,1	36,7
ATLAS AIR INC.	1.173	5,3	-14,5
MARTINAIR HOLLAND	951	4,3	8,4
AMERICAN AIRLINES	852	3,9	35,3
T.A.M. LINEAS AEREAS	756	3,4	3,9
IBERIA	736	3,3	-1,5
DELTA AIRLINES	682	3,1	13,8
AIR CANADA	606	2,7	-0,6
LAN EXPRESS	515	2,3	-11,1
AIR FRANCE	465	2,1	6,4
AEROMEXICO	174	0,8	-18,4
AVIANCA	140	0,6	-54,5
C.O.P.A.	65	0,3	131,0
LANCO (CARGA)	57	0,3	(+)
TACA-PERU	53	0,2	66,3
LAN ECUADOR	48	0,2	275,3
GOL TRANS	34	0,2	-27,8
T.A.M.	27	0,1	48,7
LAN PERU	26	0,1	-95,0
PLUNA	7	0,0	(+)
AEROL. ARGENTINAS	6	0,0	-85,6
L.A.C.S.A.	2	0,0	-66,8
LAN ARGENTINA	0	0,0	-98,0
Total general	22.084	100,0	4,7

2.2. Tráfico doméstico de carga:

En enero fueron transportadas 2.204 toneladas dentro de Chile con un decrecimiento del 11,5%, en comparación con igual período del año 2010.

⁴ Participación obtenida según las toneladas absolutas transportadas por cada línea aérea, es decir, el total de toneladas ingresadas a Chile y salidas de Chile por vía aérea.



Participación y crecimiento de mercado diferenciado por líneas aéreas

a) Toneladas absolutas transportadas⁵

LINEAS AEREAS	ENERO 2011		
	Toneladas	Participación	Crecimiento
LAN EXPRESS	1.040	47,2%	24,3%
LAN AIRLINES	998	45,3%	-19,6%
PAL AIRLINES	166	7,5%	290,3%
Total general	2.204	100,0%	-11,5%

b) Toneladas-kilómetros de carga⁶

LINEAS AEREAS	ENERO 2011		
	Ton-Kms. (000)	Particip.	Crecim.
LAN AIRLINES	2.282	60,9%	-21,8%
LAN EXPRESS	1.263	33,7%	25,3%
PAL AIRLINES	205	5,5%	286,8%
Total general	3.750	100,0%	-15,5%

B- OTROS ANTECEDENTES Y OBSERVACIONES:

- El año 2011 comenzó con un importante crecimiento en el tráfico aéreo de pasajeros, registrando un 14,2% con 1.243.201 pasajeros transportados, tanto en vuelos nacionales como internacionales con respecto a enero del año 2010.
- El tráfico aéreo de pasajeros internacionales representa el 46,8% del total de pasajeros transportados con 582.144 pasajeros, en tanto, el tráfico de pasajeros nacionales (cabotaje) representa el 53,2% con 661.057 pasajeros transportados.
- En materia de carga, enero registró un crecimiento del 3%, de los cuales la carga internacional anotó un crecimiento positivo de 4,7% mientras que la carga nacional (cabotaje) registró un crecimiento negativo del 11,5% con relación a enero del año 2010.

Departamento Técnico-Económico
Junta de Aeronáutica Civil

⁵ **Toneladas Absolutas:** Total de toneladas ingresadas a Chile y salidas de Chile por vía aérea.

⁶ **Toneladas-kilómetros de carga:** suma del producto obtenido al multiplicar el número de toneladas de carga de pago transportadas en cada etapa de vuelo por la correspondiente distancia de la etapa. La cifra resultante equivale al número de kilómetros recorridos por todas las toneladas de carga.