

Santiago, lunes 28 de marzo de 2011

RESUMEN ESTADÍSTICO TRANSPORTE AÉREO COMERCIAL EN CHILE

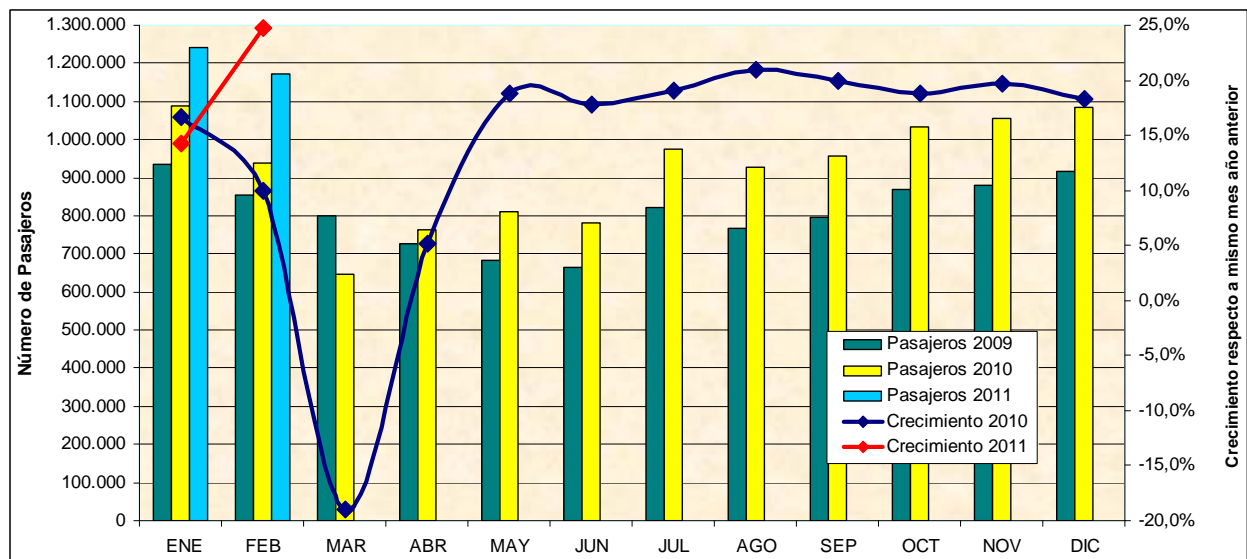
El resumen estadístico presenta en su primera parte un informe mensual donde se señalan cifras del transporte aéreo comercial regular de pasajeros y de carga, tanto nacional como internacional. Las comparaciones que se realizan, son respecto del mismo periodo del año anterior. En una segunda parte, se presenta una sección que brevemente reseña otros antecedentes y observaciones.

A. INFORME MES DE FEBRERO Y PERIODO ENERO-FEBRERO DE 2011:

1. Transporte aéreo de pasajeros:

En febrero fueron transportados 1.171.634 pasajeros en vuelos nacionales e internacionales, lo que comparado con el mismo periodo del año 2010 representa un crecimiento de un 24,8%.

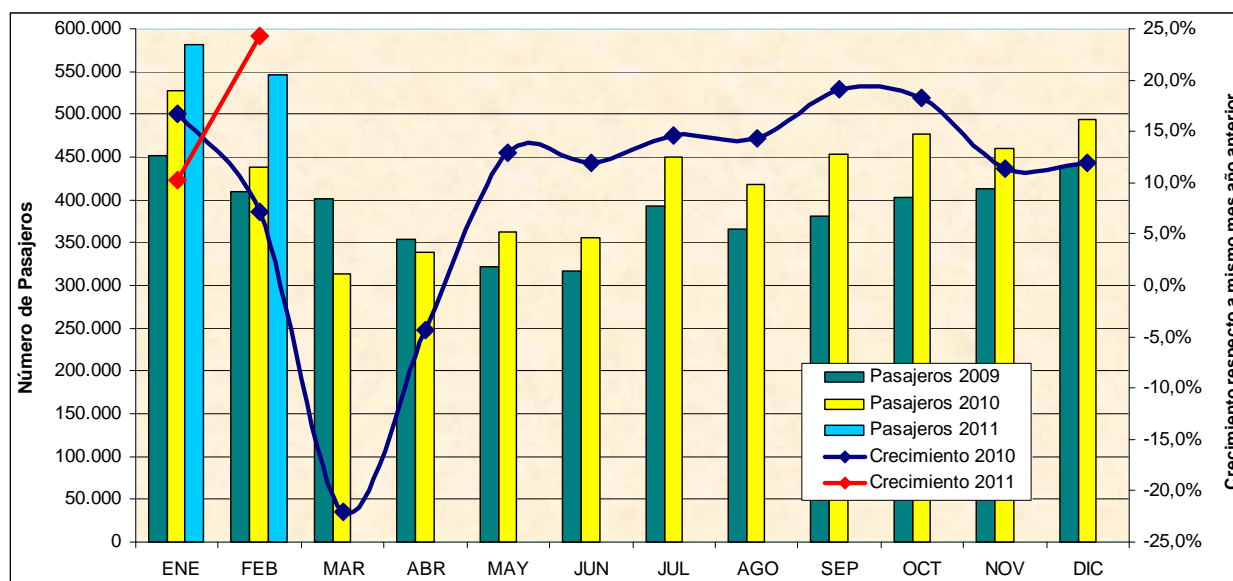
En el periodo enero-febrero fueron transportados 2.414.835 pasajeros en vuelos nacionales e internacionales, lo que comparado con el mismo periodo del año 2010 representa un crecimiento de un 19,1%.



1.1. Tráfico internacional de pasajeros:

En febrero fueron transportados 545.475 pasajeros con origen o destino internacional con un alza del 24,2% en comparación con igual periodo del año 2010.

En el periodo enero-febrero fueron transportados 1.127.619 pasajeros con origen o destino internacional con un crecimiento del 16,6%, en comparación con igual periodo del año 2010.



▪ Participación y crecimiento de mercado diferenciado por líneas aéreas¹

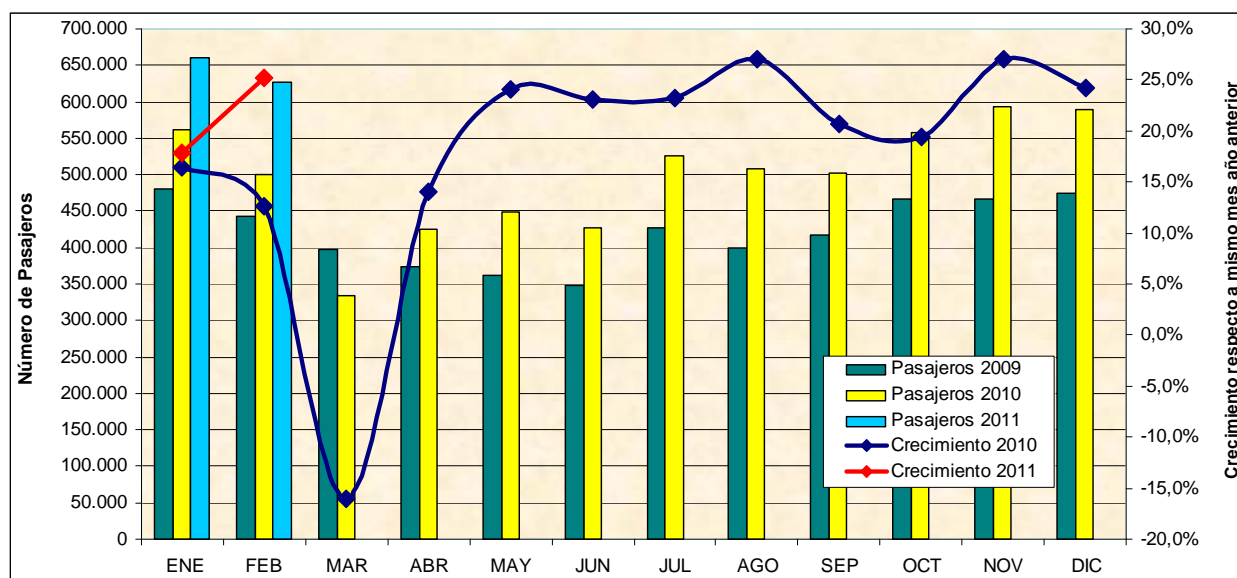
AÑO 2011	ENERO - FEBRERO			FEBRERO		
	Pasajeros	Participación	Crecimiento	Pasajeros	Participación	Crecimiento
LAN AIRLINES	525.973	46,6%	9,3%	253.450	46,5%	16,6%
SKY AIRLINE	58.129	5,2%	241,6%	32.377	5,9%	246,5%
T.A.M. LINEAS AEREAS	55.291	4,9%	7,0%	25.601	4,7%	15,6%
AMERICAN AIRLINES	50.958	4,5%	28,3%	24.226	4,4%	38,1%
C.O.P.A.	38.937	3,5%	56,2%	20.054	3,7%	73,8%
IBERIA	37.090	3,3%	15,8%	17.673	3,2%	38,7%
LAN PERU	35.271	3,1%	5,2%	17.083	3,1%	11,4%
PAL AIRLINES	33.834	3,0%	17,6%	19.462	3,6%	1,0%
LAN ECUADOR	33.229	2,9%	5,4%	16.050	2,9%	12,3%
AEROL. ARGENTINAS	30.010	2,7%	15,3%	13.293	2,4%	13,5%
TACA-PERU	29.316	2,6%	59,7%	14.651	2,7%	77,7%
AIR CANADA	28.155	2,5%	9,2%	13.388	2,5%	27,1%
AIR FRANCE	27.607	2,4%	4,2%	12.642	2,3%	14,5%
PLUNA	26.733	2,4%	14,4%	13.747	2,5%	20,5%
LAN EXPRESS	25.944	2,3%	14,1%	11.799	2,2%	17,6%
LAN ARGENTINA	24.310	2,2%	1,6%	7.571	1,4%	-29,4%
DELTA AIRLINES	21.587	1,9%	18,7%	10.349	1,9%	34,3%
GOL TRANS	16.622	1,5%	4,0%	8.021	1,5%	15,7%
AVIANCA	15.232	1,4%	15,9%	7.469	1,4%	38,9%
AEROMEXICO	6.456	0,6%	-4,8%	3.260	0,6%	3,4%
T.A.M.	6.210	0,6%	23,8%	2.962	0,5%	38,8%
L.A.C.S.A.	723	0,1%	10,2%	345	0,1%	-3,4%
AEROVIAS D.A.P.	2	0,0%	-95,3%	2	0,0%	-94,3%
Total general	1.127.619	100,0%	16,6%	545.475	100,0%	24,2%

1.2. Tráfico doméstico de pasajeros:

En febrero fueron transportados 626.159 pasajeros dentro de Chile con un crecimiento del 25,3%, en comparación con igual periodo del año 2010.

En el periodo enero-febrero fueron transportados 1.287.216 pasajeros dentro de Chile con un crecimiento del 21,4%, en comparación con igual periodo del año 2010.

¹ Participación obtenida según los pasajeros absolutos transportados, es decir, corresponde al total de personas llegadas a Chile y salidas desde Chile por vía aérea.



Participación y crecimiento de mercado diferenciado por líneas aéreas

a) Pasajeros absolutos transportados²

AÑO 2011	ENERO - FEBRERO			FEBRERO		
	Pasajeros	Particip.	Crecim.	Pasajeros	Particip.	Crecim.
LAN EXPRESS	588.805	45,7%	15,8%	285.693	45,6%	19,4%
LAN AIRLINES	392.329	30,5%	11,3%	192.063	30,7%	15,5%
SKY AIRLINE	238.660	18,5%	43,6%	115.193	18,4%	49,0%
PAL AIRLINES	60.903	4,7%	139,1%	29.991	4,8%	124,3%
AEROVIAS D.A.P.	6.519	0,5%	0,6%	3.219	0,5%	5,5%
Total general	1.287.216	100,0%	21,4%	626.159	100,0%	25,3%

b) Pasajeros-kilómetros³

AÑO 2011	ENERO - FEBRERO			FEBRERO		
	Pax-Kms. (000)	Particip.	Crecim.	Pax-Kms. (000)	Particip.	Crecim.
LAN EXPRESS	581.286	40,3%	19,2%	284.315	40,3%	21,4%
LAN AIRLINES	548.216	38,0%	-0,7%	268.319	38,0%	3,1%
SKY AIRLINE	241.609	16,7%	35,8%	117.947	16,7%	41,0%
PAL AIRLINES	67.922	4,7%	125,5%	33.418	4,7%	111,3%
AEROVIAS D.A.P.	3.830	0,3%	24,6%	1.306	0,2%	-11,7%
Total general	1.442.863	100,0%	15,1%	705.305	100,0%	18,2%

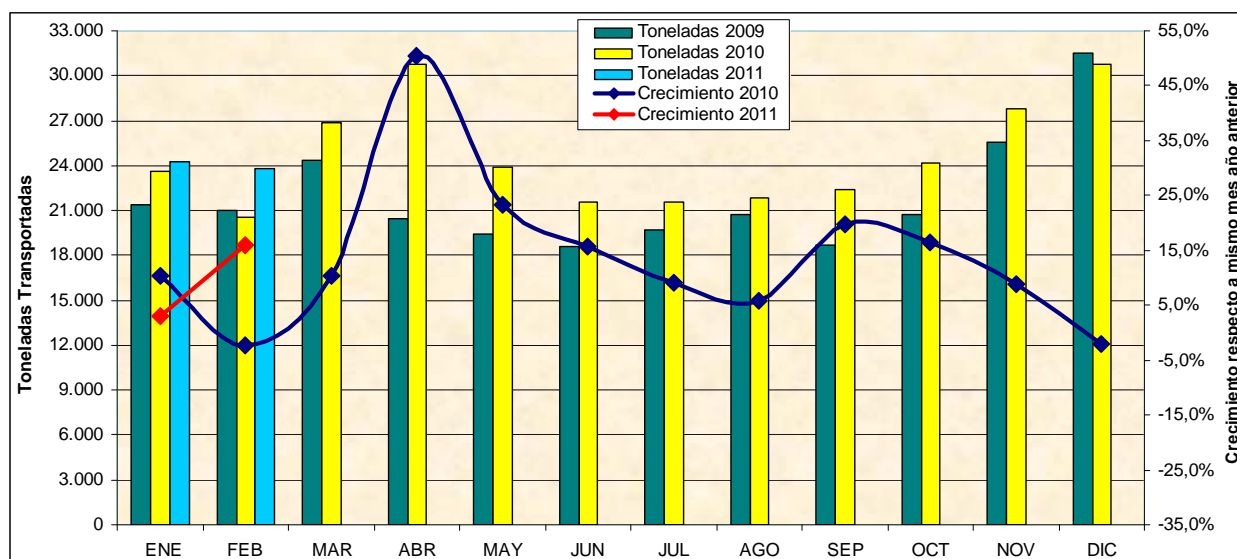
2. Toneladas de carga:

En febrero fueron transportadas 23.800 toneladas en vuelos nacionales e internacionales, lo que comparado con igual periodo del año 2010 representa un crecimiento de un 16%.

En el periodo enero-febrero fueron transportadas 48.088 toneladas en vuelos internacionales y nacionales con un crecimiento del 9,1%, en comparación con igual periodo del año 2010.

² Pasajeros Absolutos: Total de personas llegadas a Chile y salidas desde Chile por vía aérea.

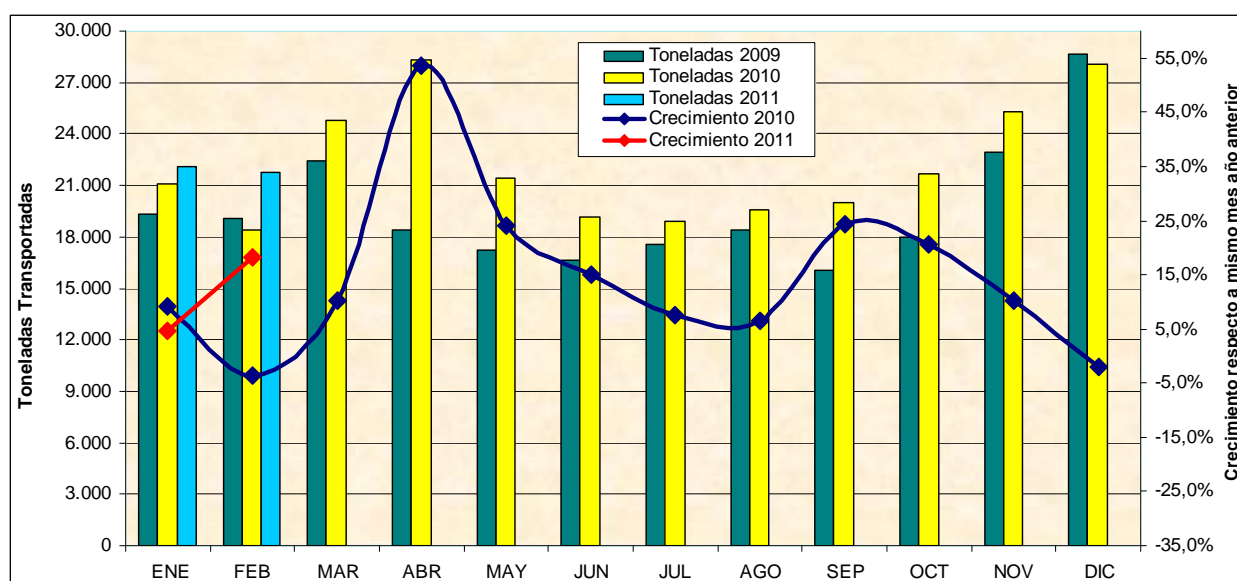
³ Pasajeros-kilómetros: suma del producto obtenido al multiplicar el número de pasajeros de pago transportados en cada etapa de vuelo por la correspondiente distancia de la etapa. La cifra resultante equivale al número de kilómetros recorridos por todos los pasajeros.



2.1. Tráfico internacional de carga:

En febrero fueron transportadas 21.742 toneladas con origen o destino internacional con un crecimiento del 18,3%, en comparación con igual periodo del año 2010.

En el periodo enero-febrero fueron transportadas 43.826 toneladas con origen o destino internacional con un crecimiento del 11%, en comparación con igual periodo del año 2010.



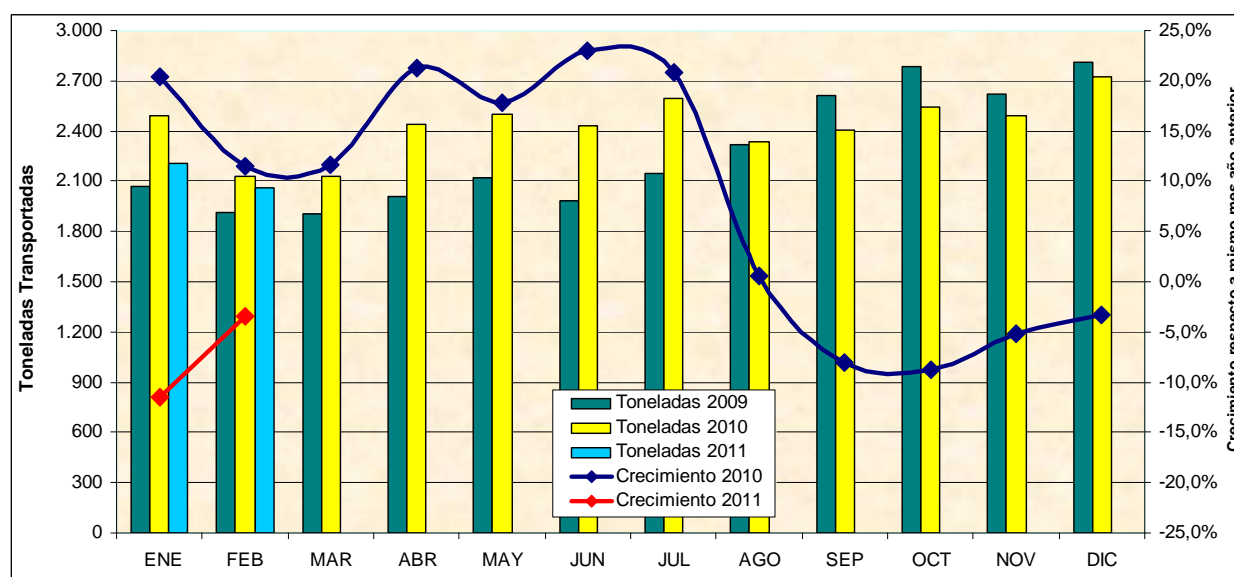
▪ **Participación y crecimiento de mercado diferenciado por líneas aéreas⁴**

AÑO 2011	ENERO - FEBRERO			FEBRERO		
	Toneladas	Participación	Crecimiento	Toneladas	Participación	Crecimiento
LAN AIRLINES	15.201	34,7%	2,7%	7.163	32,9%	3,5%
LAN CARGO	7.988	18,2%	33,7%	3.769	17,3%	27,0%
CENTURION AIR CARGO	4.718	10,8%	40,7%	2.267	10,4%	45,3%
ATLAS AIR INC.	2.582	5,9%	1,4%	1.409	6,5%	20,0%
MARTINAIR HOLLAND	2.209	5,0%	36,3%	1.257	5,8%	69,2%
AMERICAN AIRLINES	1.694	3,9%	45,2%	842	3,9%	56,7%
IBERIA	1.645	3,8%	39,5%	909	4,2%	110,3%
T.A.M. LINEAS AEREAS	1.611	3,7%	12,8%	855	3,9%	21,9%
DELTA AIRLINES	1.516	3,5%	36,1%	834	3,8%	62,0%
AIR CANADA	1.340	3,1%	35,0%	734	3,4%	91,8%
LAN EXPRESS	1.014	2,3%	-4,0%	499	2,3%	4,7%
AIR FRANCE	974	2,2%	31,6%	508	2,3%	68,1%
AEROMEXICO	361	0,8%	3,5%	186	0,9%	38,3%
AVIANCA	274	0,6%	-39,6%	134	0,6%	-8,4%
C.O.P.A.	163	0,4%	206,5%	99	0,5%	290,1%
LANCO (CARGA)	160	0,4%	(+)	103	0,5%	(+)
LAN ECUADOR	92	0,2%	136,5%	44	0,2%	68,7%
TACA-PERU	90	0,2%	28,4%	37	0,2%	-2,8%
GOL TRANS	65	0,1%	-15,0%	31	0,1%	5,3%
T.A.M.	54	0,1%	11,8%	26	0,1%	-11,3%
LAN PERU	52	0,1%	-94,8%	27	0,1%	-94,5%
AEROL. ARGENTINAS	10	0,0%	-89,5%	4	0,0%	-92,5%
PLUNA	7	0,0%	754,1%			-100,0%
L.A.C.S.A.	6	0,0%	-4,5%	4	0,0%	266,9%
LAN ARGENTINA	0	0,0%	-96,9%	0	0,0%	-91,2%
Total general	43.826	100,0%	11,0%	21.742	100,0%	18,3%

2.2. Tráfico doméstico de carga:

En febrero fueron transportadas 2.058 toneladas dentro de Chile con un decrecimiento del 3,5%, en comparación con igual periodo del año 2010.

En el periodo enero-febrero fueron transportadas 4.262 toneladas dentro de Chile con un crecimiento negativo del 7,8%, en comparación con igual periodo del año 2010.



⁴ Participación obtenida según las toneladas absolutas transportadas por cada línea aérea, es decir, el total de toneladas ingresadas a Chile y salidas de Chile por vía aérea.

▪ **Participación y crecimiento de mercado diferenciado por líneas aéreas**

a) Toneladas absolutas transportadas⁵

AÑO 2011	ENERO - FEBRERO			FEBRERO		
	Toneladas	Participación	Crecimiento	Toneladas	Participación	Crecimiento
LAN AIRLINES	2.042	47,9%	-11,7%	1.044	50,8%	-2,5%
LAN EXPRESS	1.915	44,9%	24,6%	875	42,5%	25,0%
PAL AIRLINES	304	7,1%	241,6%	138	6,7%	196,8%
SKY AIRLINE	0	0,0%	-99,9%	0	0,0%	-99,9%
Total general	4.262	100,0%	-7,8%	2.058	100,0%	-3,5%

b) Toneladas-kilómetros de carga⁶

AÑO 2011	ENERO - FEBRERO			FEBRERO		
	Ton-Kms. (000)	Particip.	Crecim.	Ton-Kms. (000)	Particip.	Crecim.
LAN AIRLINES	4.747	63,7%	-16,7%	2.465	66,6%	-11,2%
LAN EXPRESS	2.329	31,3%	22,6%	1.066	28,8%	19,5%
PAL AIRLINES	374	5,0%	243,1%	169	4,6%	201,8%
SKY AIRLINE	1	0,0%	-99,9%	1	0,0%	-99,7%
Total general	7.451	100,0%	-13,0%	3.701	100,0%	-10,3%

B- OTROS ANTECEDENTES Y OBSERVACIONES:

- El mes de febrero, en comparación a igual periodo del año anterior, registró un importante crecimiento en el tráfico aéreo de pasajeros, anotando un 24,8% con 1.171.634 pasajeros transportados, tanto en vuelos nacionales como internacionales. Crecimiento de esta magnitud no se registraba desde el mes de julio del año 2007, donde fue de 24,9%.
- En el acumulado a febrero del año 2011, el tráfico aéreo de pasajeros internacionales representa el 46,7% del total transportado, con 1.127.619 pasajeros. En tanto, el tráfico de pasajeros nacionales (cabotaje) representa el 53,3%, con 1.287.216 pasajeros transportados.
- En relación a la carga, febrero registró un crecimiento del 16%, en comparación con igual periodo del año anterior. La carga internacional creció 18,3%, mientras que la carga nacional (cabotaje) cayó un 3,5%.

Departamento Técnico-Económico
Junta de Aeronáutica Civil

⁵ **Toneladas Absolutas:** Total de toneladas ingresadas a Chile y salidas de Chile por vía aérea.

⁶ **Toneladas-kilómetros de carga:** suma del producto obtenido al multiplicar el número de toneladas de carga de pago transportadas en cada etapa de vuelo por la correspondiente distancia de la etapa. La cifra resultante equivale al número de kilómetros recorridos por todas las toneladas de carga.