

Santiago, jueves 25 de agosto de 2011

RESUMEN ESTADÍSTICO TRANSPORTE AÉREO COMERCIAL EN CHILE

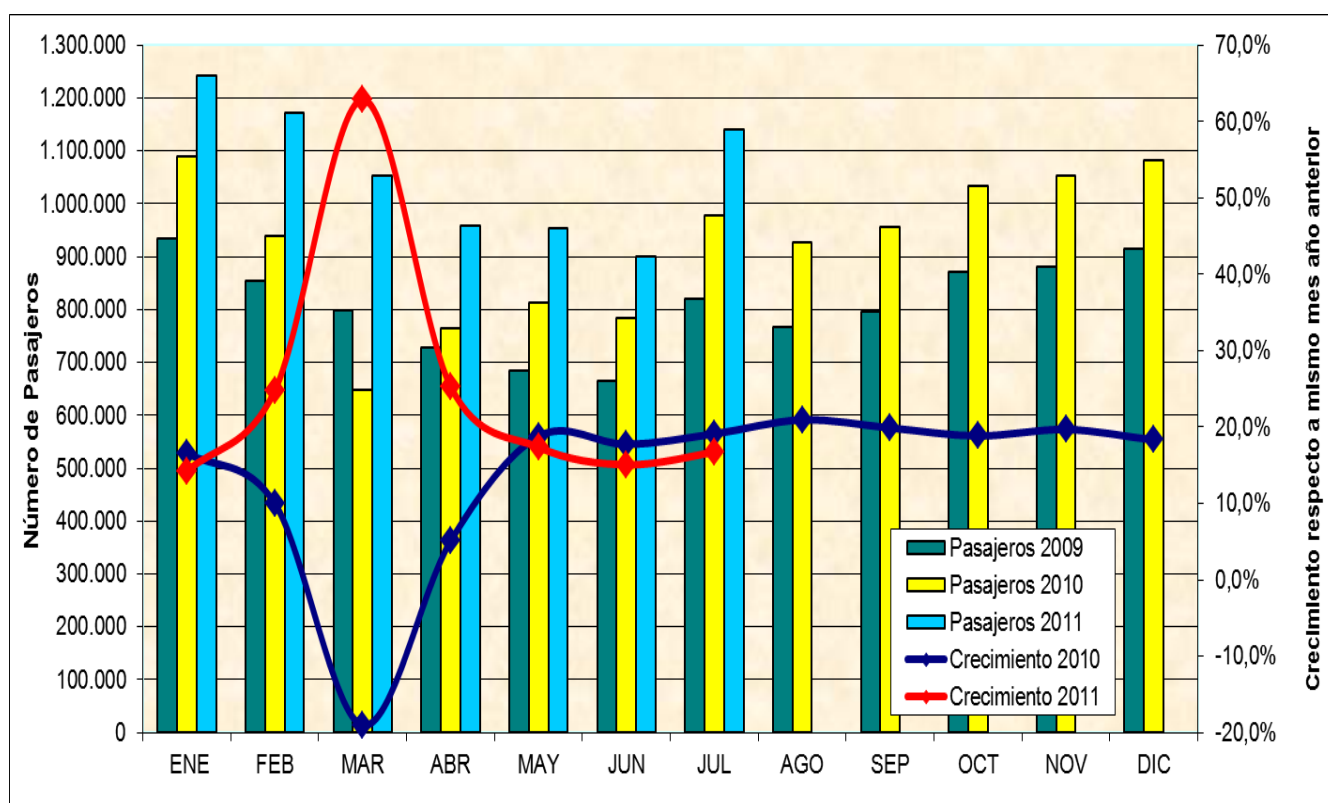
El resumen estadístico presenta en su primera parte un informe mensual donde se señalan cifras del transporte aéreo comercial regular de pasajeros y de carga, tanto nacional como internacional. Las comparaciones que se realizan, son respecto del mismo periodo del año anterior. En una segunda parte, se presenta una sección que brevemente reseña otros antecedentes y observaciones.

A. INFORME MES DE JULIO Y PERIODO ENERO-JULIO DE 2011:

1. Transporte aéreo de pasajeros:

En julio fueron transportados 1.140.259 pasajeros en vuelos nacionales e internacionales, lo que comparado con el mismo periodo del año 2010 representa un crecimiento de un 16,7%.

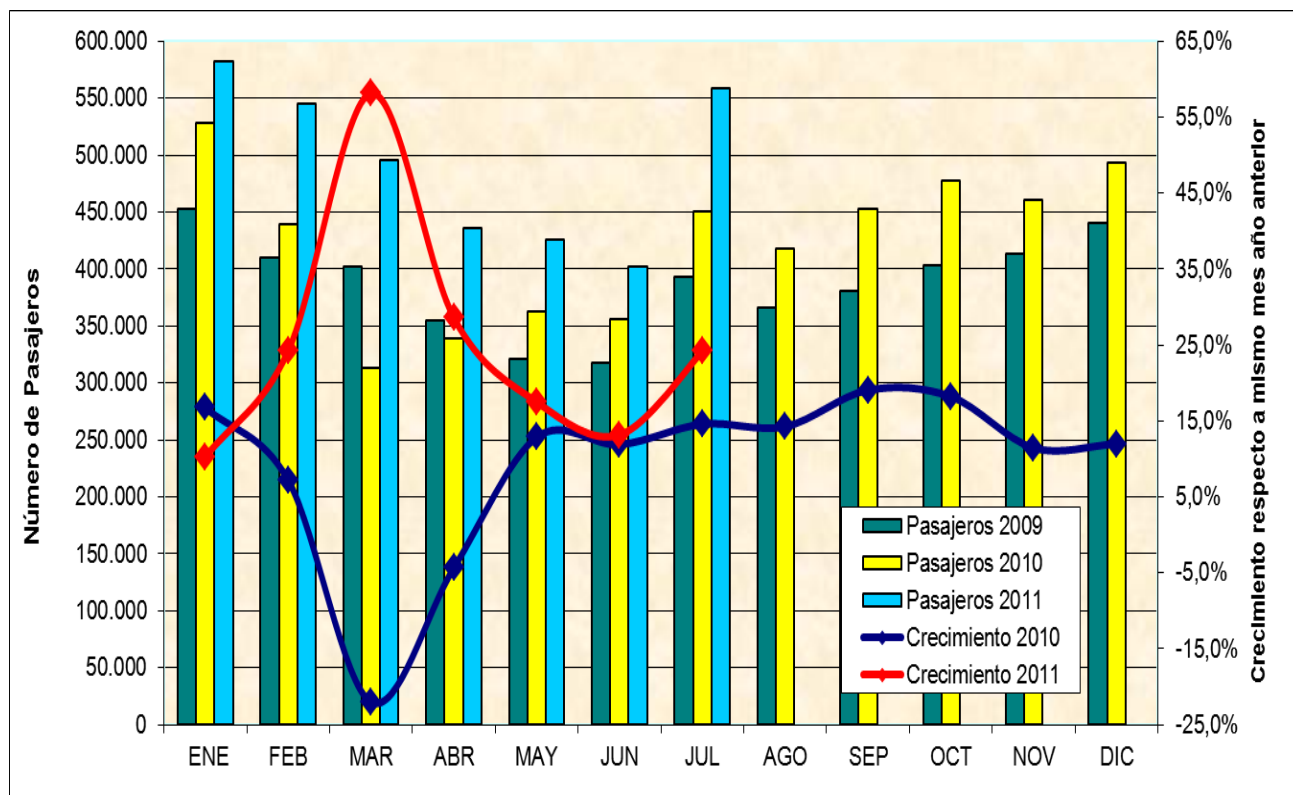
En el periodo enero-julio fueron transportados 7.421.196 pasajeros en vuelos nacionales e internacionales, lo que comparado con el mismo periodo del año 2010 representa un crecimiento de un 23,5%.



1.1. Tráfico internacional de pasajeros:

En julio fueron transportados 558.719 pasajeros con origen o destino internacional con un alza del 24,2% en comparación con igual periodo del año 2010.

En el periodo enero-julio fueron transportados 3.445.965 pasajeros con origen o destino internacional con un crecimiento del 23,6%, en comparación con igual periodo del año 2010.



▪ **Participación y crecimiento de mercado diferenciado por líneas aéreas¹**

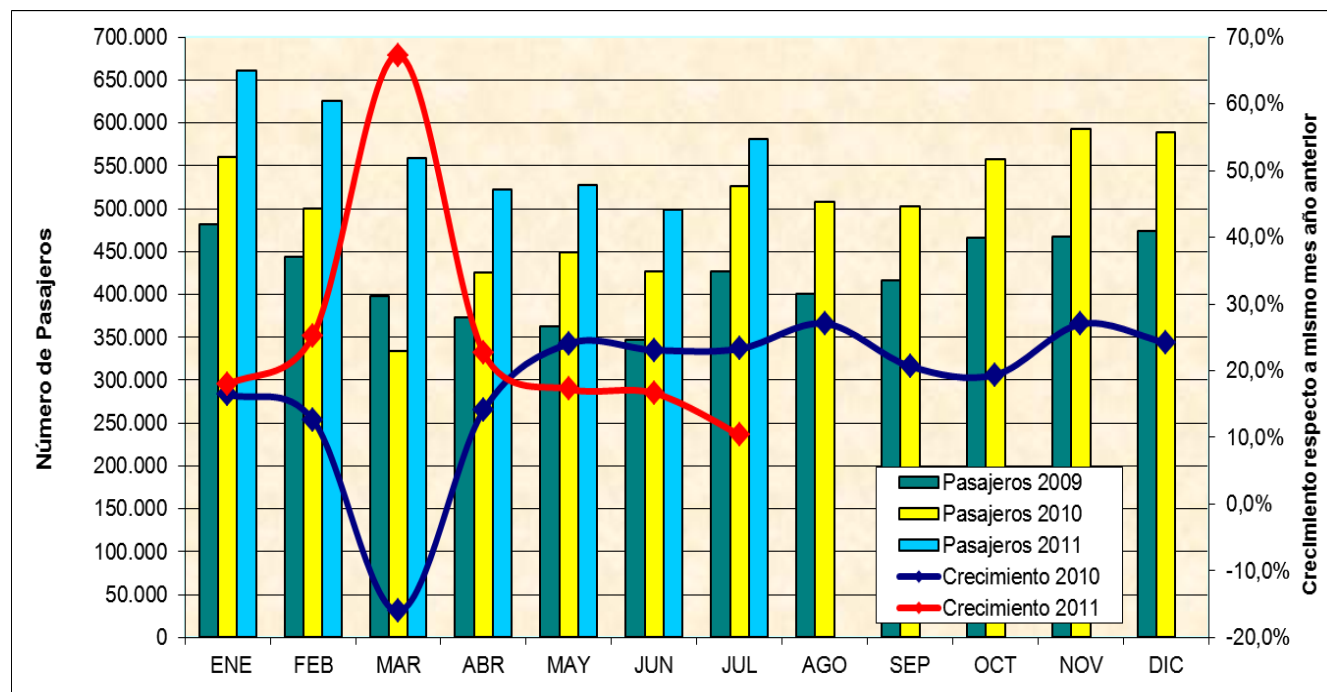
AÑO 2011	ENERO - JULIO			JULIO		
	Pasajeros	Participación	Crecimiento	Pasajeros	Participación	Crecimiento
LAN AIRLINES	1.697.534	49,3	23,4	273.345	48,9	23,9
T.A.M. LINEAS AEREAS	184.459	5,4	16,2	30.687	5,5	5,9
AMERICAN AIRLINES	139.157	4,0	9,7	18.994	3,4	5,1
SKY AIRLINE	138.629	4,0	392,1	22.624	4,0	684,2
C.O.P.A.	130.919	3,8	48,7	24.002	4,3	49,4
IBERIA	110.258	3,2	11,2	15.128	2,7	-0,1
AEROL. ARGENTINAS	106.742	3,1	4,2	22.982	4,1	12,0
LAN PERU	105.002	3,0	14,9	17.393	3,1	9,0
LAN ECUADOR	99.277	2,9	0,6	11.421	2,0	-24,1
AIR FRANCE	92.421	2,7	26,3	15.438	2,8	56,0
LAN EXPRESS	86.035	2,5	20,9	16.676	3,0	43,1
TACA-PERU	84.532	2,5	49,4	13.477	2,4	55,6
PLUNA	83.503	2,4	50,9	15.725	2,8	87,1
AIR CANADA	75.872	2,2	22,5	10.139	1,8	27,1
DELTA AIRLINES	66.665	1,9	18,7	10.049	1,8	0,6
GOL TRANS	60.898	1,8	33,5	14384	2,6	60,0
AVIANCA	53.274	1,5	19,2	8.186	1,5	15,5
LAN ARGENTINA	44.137	1,3	-48,9	5.009	0,9	-70,2
PAL AIRLINES	40.621	1,2	29,8	5.208	0,9	(+)
T.A.M.	21.461	0,6	40,7	3.461	0,6	10,3
AEROMEXICO	19.690	0,6	5,6	4.123	0,7	9,1
L.A.C.S.A.	4.876	0,1	133,1	267	0,0	-22,6
AEROVIAS D.A.P.	3	0,0	-95,4	1	0,0	(+)
Total general	3.445.965	100,0	23,6	558.719	100,0	24,2

¹ Participación obtenida según los pasajeros absolutos transportados, es decir, corresponde al total de personas llegadas a Chile y salidas desde Chile por vía aérea.

1.2. Tráfico doméstico de pasajeros:

En julio fueron transportados 581.540 pasajeros dentro de Chile con un crecimiento del 10,4%, en comparación con igual periodo del año 2010.

En el periodo enero-julio fueron transportados 3.975.231 pasajeros dentro de Chile con un crecimiento del 23,3%, en comparación con igual periodo del año 2010.



▪ Participación y crecimiento de mercado diferenciado por líneas aéreas

a) Pasajeros absolutos transportados²

AÑO 2011	ENERO - JULIO			JULIO		
	Pasajeros	Particip.	Crecim.	Pasajeros	Particip.	Crecim.
LAN EXPRESS	1.873.317	47,1	24,9	279.358	48,0	9,9
LAN AIRLINES	1.150.290	28,9	12,4	168.986	29,1	10,0
SKY AIRLINE	762.317	19,2	30,0	109.525	18,8	9,8
PAL AIRLINES	170.869	4,3	80,0	21.306	3,7	23,7
AEROVIAS D.A.P.	18.438	0,5	4,5	2.365	0,4	9,8
Total general	3.975.231	100,0	23,3	581.540	100,0	10,4

b) Pasajeros-kilómetros³

AÑO 2011	ENERO - JULIO			JULIO		
	Pax-Kms. (000)	Particip.	Crecim.	Pax-Kms. (000)	Particip.	Crecim.
LAN EXPRESS	1.710.735	39,8	22,8	245.704	39,1	2,2
LAN AIRLINES	1.647.538	38,4	8,2	252.629	40,2	11,3
SKY AIRLINE	746.424	17,4	25,6	105.977	16,9	7,6
PAL AIRLINES	184.361	4,3	65,1	23.373	3,7	16,1
AEROVIAS D.A.P.	6.226	0,1	22,0	458	0,1	30,9
Total general	4.295.285	100,0	18,3	628.141	100,0	7,1

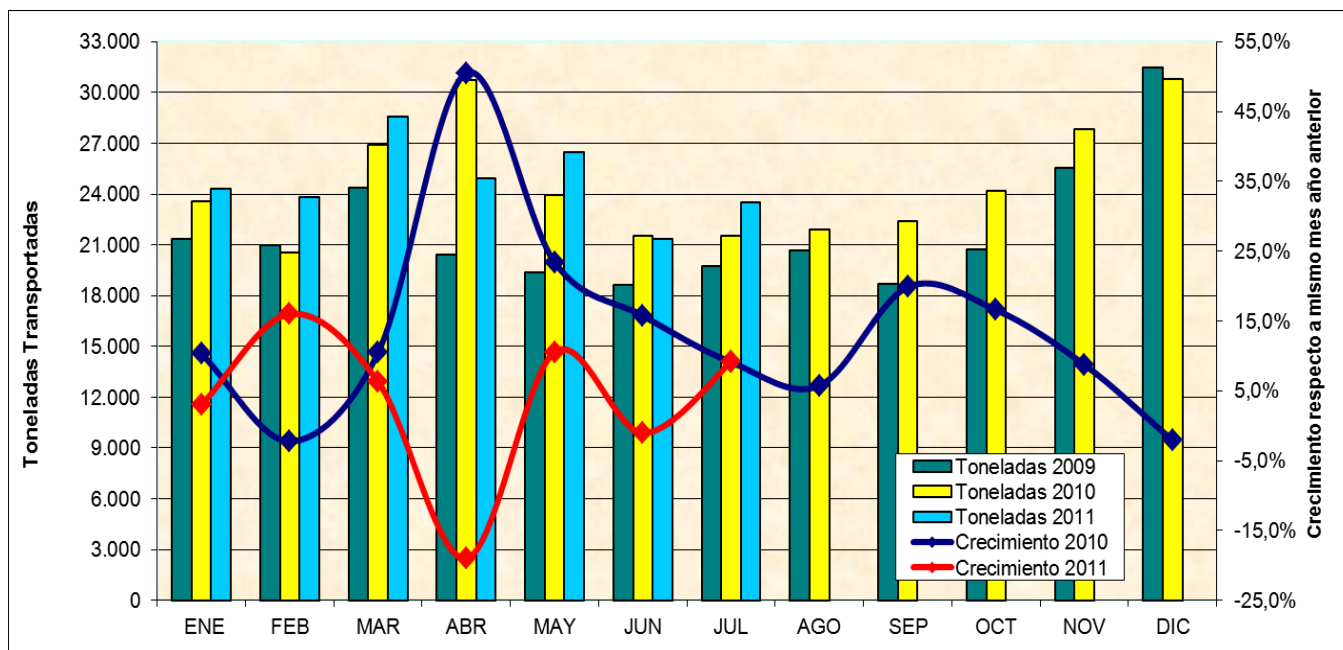
² Pasajeros Absolutos: Total de personas llegadas a Chile y salidas desde Chile por vía aérea.

³ Pasajeros-kilómetros: suma del producto obtenido al multiplicar el número de pasajeros de pago transportados en cada etapa de vuelo por la correspondiente distancia de la etapa. La cifra resultante equivale al número de kilómetros recorridos por todos los pasajeros.

2. Toneladas de carga:

En julio fueron transportadas 23.507 toneladas en vuelos nacionales e internacionales, lo que comparado con igual periodo del año 2010 representa un crecimiento de un 9,2%.

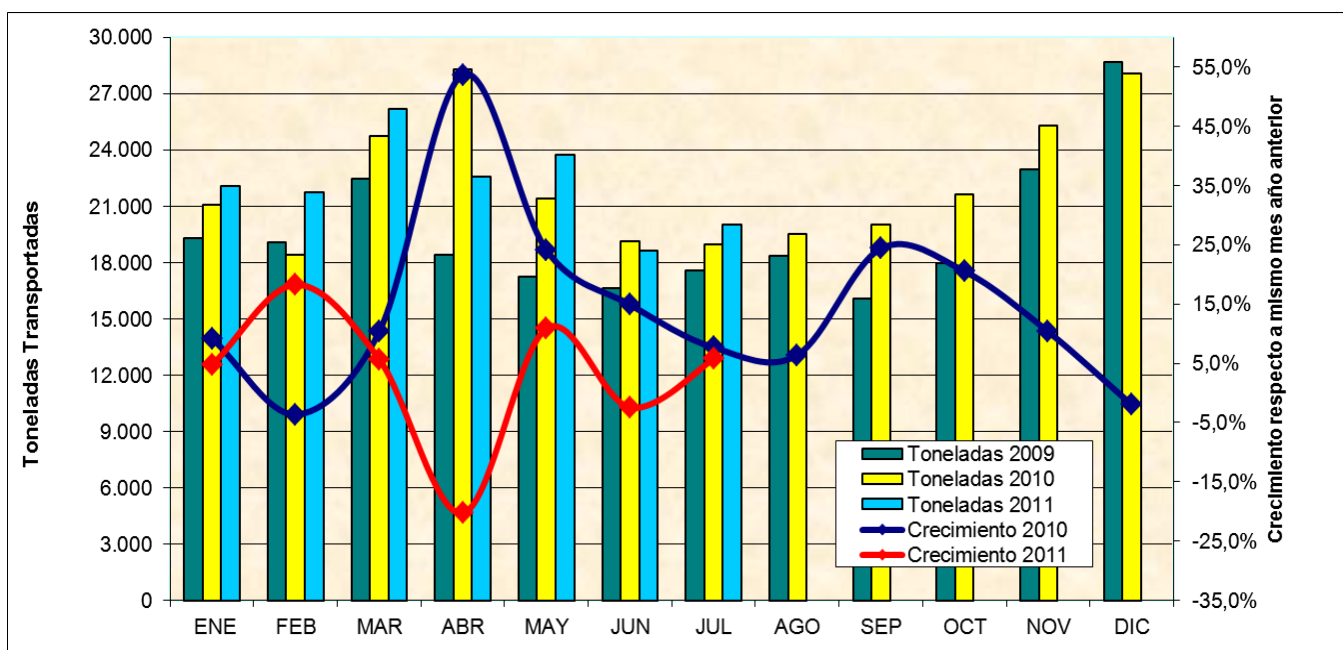
En el periodo enero-julio fueron transportadas 172.880 toneladas en vuelos internacionales y nacionales con un crecimiento del 2,5%, en comparación con igual periodo del año 2010.



2.1. Tráfico internacional de carga:

En julio fueron transportadas 20.035 toneladas con origen o destino internacional con un crecimiento del 5,8%, en comparación con igual periodo del año 2010.

En el periodo enero-julio fueron transportadas 155.021 toneladas con origen o destino internacional con un crecimiento del 2%, en comparación con igual periodo del año 2010.



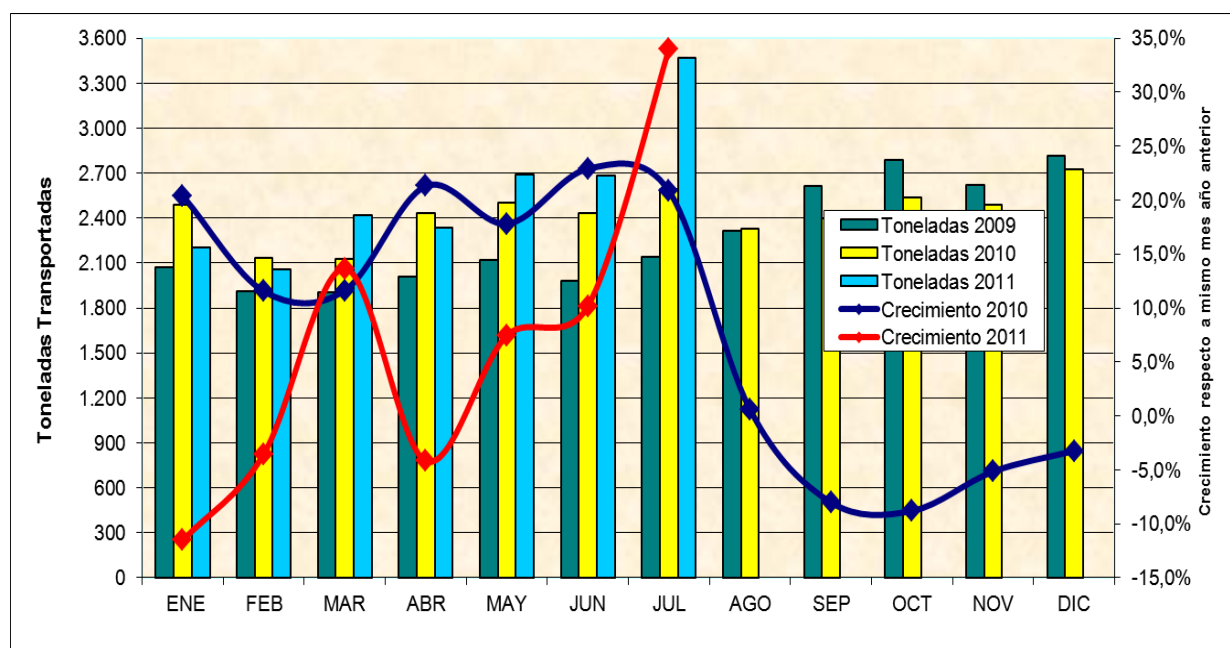
▪ **Participación y crecimiento de mercado diferenciado por líneas aéreas⁴**

AÑO 2011	ENERO - JULIO			JULIO		
	Toneladas	Participación	Crecimiento	Toneladas	Participación	Crecimiento
LAN AIRLINES	55.721	35,9	1,4	7.645	38,2	-5,7
LAN CARGO	27.626	17,8	-6,7	3.383	16,9	-14,8
CENTURION AIR CARGO	15.213	9,8	4,3	1.624	8,1	21,5
ATLAS AIR INC.	10.338	6,7	20,8	1.550	7,7	435,2
MARTINAIR HOLLAND	9.060	5,8	26,6	1.319	6,6	20,4
T.A.M. LINEAS AEREAS	6.873	4,4	42,0	851	4,2	74,3
DELTA AIRLINES	6.016	3,9	42,2	852	4,3	121,6
AMERICAN AIRLINES	4.855	3,1	9,6	508	2,5	-16,7
IBERIA	4.758	3,1	14,6	511	2,6	13,2
AIR CANADA	3.432	2,2	21,0	210	1,0	-3,6
LAN EXPRESS	3.031	2,0	-27,3	557	2,8	-1,3
AIR FRANCE	2.933	1,9	17,0	216	1,1	-31,1
AVIANCA	1.309	0,8	14,5	224	1,1	63,9
AEROMEXICO	1.055	0,7	-3,9	156	0,8	-2,0
LANCO (CARGA)	544	0,4	(+)	44	0,2	(+)
LAN ECUADOR	488	0,3	107,4	48	0,2	-12,9
C.O.P.A.	426	0,3	25,5	27	0,1	-51,4
LAN PERU	301	0,2	-87,7	61	0,3	-85,4
TACA-PERU	300	0,2	5,8	50	0,2	31,7
T.A.M.	276	0,2	6,5	31	0,2	1,2
GOL TRANS	276	0,2	-1,4	56	0,3	30,0
PAL AIRLINES	93	0,1	(+)	93	0,5	(+)
AEROL. ARGENTINAS	49	0,0	-74,2	13	0,1	66,6
L.A.C.S.A.	34	0,0	139,6	3	0,0	149,3
PLUNA	9	0,0	-91,6			
LAN ARGENTINA	4	0,0	-90,3	4	0,0	-86,0
Total general	155.021	100,0	2,0	20.035	100,0	5,8

2.2. Tráfico doméstico de carga:

En julio fueron transportadas 3.472 toneladas dentro de Chile con un crecimiento del 34%, en comparación con igual periodo del año 2010.

En el periodo enero-julio fueron transportadas 17.859 toneladas dentro de Chile con un crecimiento del 6,8%, en comparación con igual periodo del año 2010.



⁴ Participación obtenida según las toneladas absolutas transportadas por cada línea aérea, es decir, el total de toneladas ingresadas a Chile y salidas de Chile por vía aérea.

▪ **Participación y crecimiento de mercado diferenciado por líneas aéreas**

a) Toneladas absolutas transportadas⁵

AÑO 2011	ENERO - JULIO			JULIO		
	Toneladas	Participación	Crecimiento	Toneladas	Participación	Crecimiento
LAN EXPRESS	8.602	48,2	28,4	1.392	40,1	5,9
LAN AIRLINES	7.104	39,8	-10,3	1.114	32,1	6,9
PAL AIRLINES	2.148	12,0	107,5	965	27,8	313,4
SKY AIRLINE	4	0,0	-99,6	1	0,0	8,9
Total general	17.858	100,0	6,8	3.472	100,0	34,0

b) Toneladas-kilómetros de carga⁶

AÑO 2011	ENERO - JULIO			JULIO		
	Ton-Kms. (000)	Particip.	Crecim.	Ton-Kms. (000)	Particip.	Crecim.
LAN AIRLINES	16.134	55,9	-14,0	2.526	48,3	13,3
LAN EXPRESS	10.196	35,3	15,9	1.610	30,8	-11,8
PAL AIRLINES	2.540	8,8	100,6	1.093	20,9	283,5
SKY AIRLINE	8	0,0	-99,4	1	0,0	-15,3
Total general	28.878	100,0	-4,3	5.230	100,0	20,5

B- OTROS ANTECEDENTES Y OBSERVACIONES:

- En el periodo enero-julio 2011, el tráfico aéreo internacional de pasajeros representa el 46,4% del total transportado, con un crecimiento del 23,6%. En tanto, el tráfico aéreo doméstico de pasajeros representa el 53,6%, con un crecimiento del 23,3%.
- En el periodo enero-julio 2011 se han transportado 7.421.196 pasajeros, esto corresponde a más de un millón cuatrocientos mil pasajeros más que igual periodo del año anterior (751.493 pasajeros domésticos y 658.553 pasajeros internacionales, adicionales).
- En julio 2011, los tráficos de pasajeros internacional, doméstico y total (suma de doméstico e internacional) crecieron un 24,2%, 10,4% y 16,7%, respectivamente.
- En relación a la carga doméstica, en julio 2011 alcanzó un crecimiento del 34%, el más alto desde marzo de 1998 donde registró un 41,7%. Y con relación a la carga transportada, ésta fue de 3.472 toneladas, el mayor volumen registrado desde octubre del 2000 donde alcanzó 3.529 toneladas.

Departamento Técnico-Económico
Junta de Aeronáutica Civil

⁵ **Toneladas Absolutas:** Total de toneladas ingresadas a Chile y salidas de Chile por vía aérea.

⁶ **Toneladas-kilómetros de carga:** suma del producto obtenido al multiplicar el número de toneladas de carga de pago transportadas en cada etapa de vuelo por la correspondiente distancia de la etapa. La cifra resultante equivale al número de kilómetros recorridos por todas las toneladas de carga.