

Santiago, jueves 28 de abril de 2011

RESUMEN ESTADÍSTICO TRANSPORTE AÉREO COMERCIAL EN CHILE

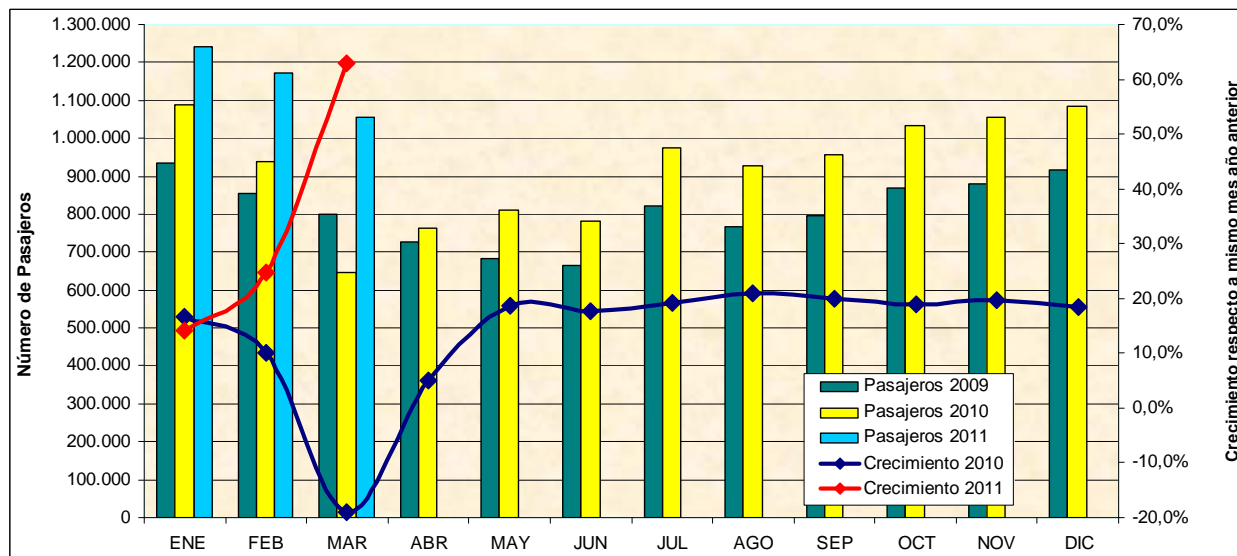
El resumen estadístico presenta en su primera parte un informe mensual donde se señalan cifras del transporte aéreo comercial regular de pasajeros y de carga, tanto nacional como internacional. Las comparaciones que se realizan, son respecto del mismo periodo del año anterior. En una segunda parte, se presenta una sección que brevemente reseña otros antecedentes y observaciones.

A. INFORME MES DE MARZO Y PERIODO ENERO-MARZO DE 2011:

1. Transporte aéreo de pasajeros:

En marzo fueron transportados 1.053.868 pasajeros en vuelos nacionales e internacionales, lo que comparado con el mismo periodo del año 2010 representa un crecimiento de un 62,9%.

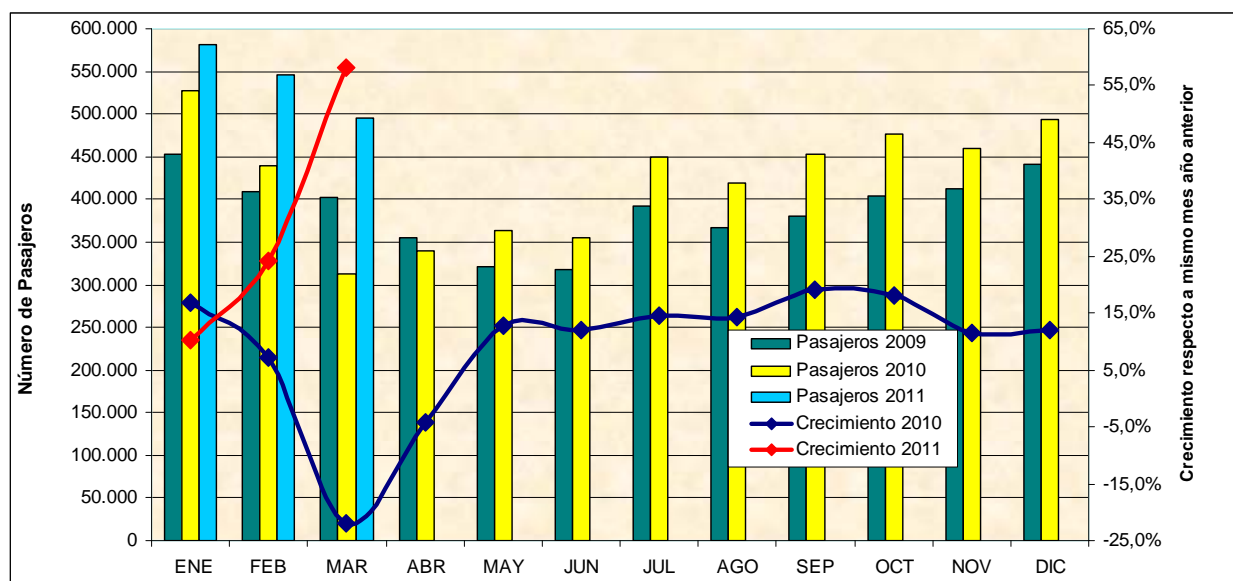
En el periodo enero-marzo fueron transportados 3.468.703 pasajeros en vuelos nacionales e internacionales, lo que comparado con el mismo periodo del año 2010 representa un crecimiento de un 29,7%.



1.1. Tráfico internacional de pasajeros:

En marzo fueron transportados 495.190 pasajeros con origen o destino internacional con un alza del 58,1% en comparación con igual periodo del año 2010.

En el periodo enero-marzo fueron transportados 1.622.809 pasajeros con origen o destino internacional con un crecimiento del 26,8%, en comparación con igual periodo del año 2010.



▪ **Participación y crecimiento de mercado diferenciado por líneas aéreas¹**

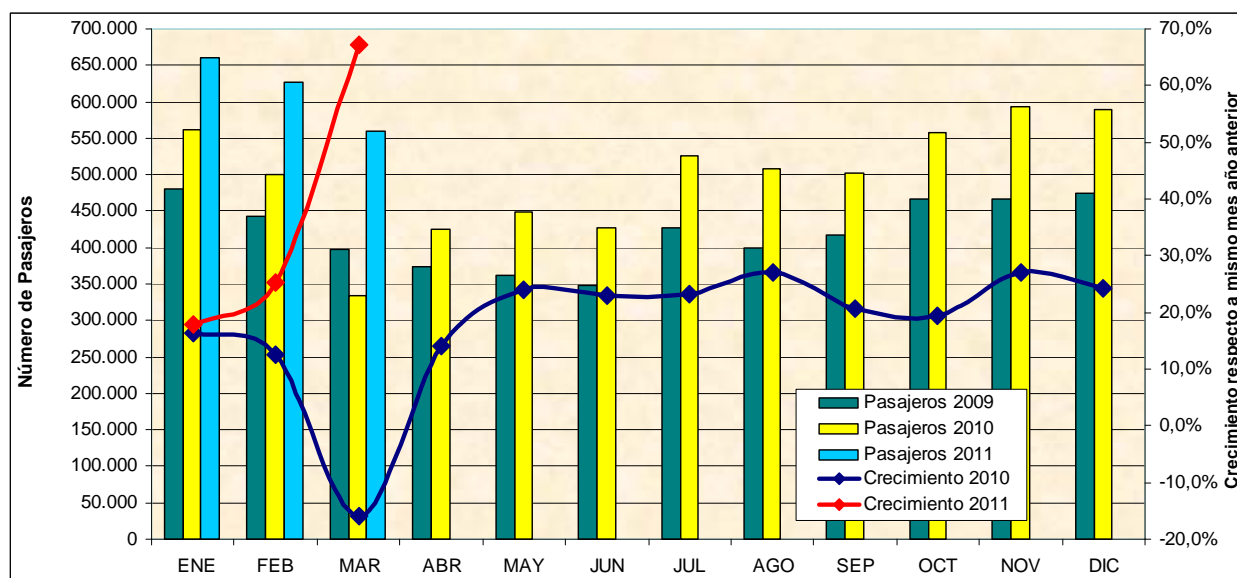
AÑO 2011	ENERO - MARZO			MARZO		
	Pasajeros	Participación	Crecimiento	Pasajeros	Participación	Crecimiento
LAN AIRLINES	778.612	48,0	22,9	252.639	51,0	65,8
T.A.M. LINEAS AEREAS	82.054	5,1	16,5	26.763	5,4	42,5
SKY AIRLINE	75.914	4,7	293,0	17.785	3,6	674,6
AMERICAN AIRLINES	73.802	4,5	26,2	22.844	4,6	21,9
C.O.P.A.	57.277	3,5	63,7	18.340	3,7	82,1
IBERIA	53.754	3,3	12,8	16.664	3,4	6,5
LAN PERU	51.955	3,2	23,3	16.684	3,4	93,6
LAN ECUADOR	48.868	3,0	24,3	15.639	3,2	101,0
AEROL. ARGENTINAS	42.515	2,6	13,0	12.505	2,5	7,7
TACA-PERU	42.032	2,6	66,8	12.716	2,6	85,7
AIR CANADA	41.837	2,6	22,4	13.682	2,8	62,8
AIR FRANCE	40.757	2,5	6,6	13.150	2,7	12,1
LAN EXPRESS	37.578	2,3	17,3	11.634	2,3	25,2
PLUNA	37.564	2,3	27,2	10.831	2,2	75,3
PAL AIRLINES	35.167	2,2	15,9	1.333	0,3	-15,2
DELTA AIRLINES	32.156	2,0	23,7	10.569	2,1	35,1
LAN ARGENTINA	24.310	1,5	-1,5	0		-100,0
GOL TRANS	24.047	1,5	21,7	7.425	1,5	96,1
AVIANCA	23.015	1,4	16,4	7.783	1,6	17,2
AEROMEXICO	9.343	0,6	-0,4	2.887	0,6	10,9
T.A.M.	9.261	0,6	46,4	3.051	0,6	133,3
L.A.C.S.A.	989	0,1	8,3	266	0,1	3,5
AEROVIAS D.A.P.	2	0,0	-96,8	0		-100,0
Total general	1.622.809	100,0	26,8	495.190	100,0	58,1

1.2. Tráfico doméstico de pasajeros:

En marzo fueron transportados 558.678 pasajeros dentro de Chile con un crecimiento del 67,3%, en comparación con igual periodo del año 2010.

En el periodo enero-marzo fueron transportados 1.845.894 pasajeros dentro de Chile con un crecimiento del 32,4%, en comparación con igual periodo del año 2010.

¹ Participación obtenida según los pasajeros absolutos transportados, es decir, corresponde al total de personas llegadas a Chile y salidas desde Chile por vía aérea.



Participación y crecimiento de mercado diferenciado por líneas aéreas

a) Pasajeros absolutos transportados²

AÑO 2011	ENERO - MARZO			MARZO		
	Pasajeros	Particip.	Crecim.	Pasajeros	Particip.	Crecim.
LAN EXPRESS	835.188	45,2%	25,3%	246.383	44,1%	55,5%
LAN AIRLINES	559.872	30,3%	25,3%	167.543	30,0%	77,5%
SKY AIRLINE	355.572	19,3%	51,8%	116.912	20,9%	72,0%
PAL AIRLINES	85.899	4,7%	138,1%	24.996	4,5%	135,6%
AEROVIAS D.A.P.	9.363	0,5%	4,0%	2.844	0,5%	12,7%
Total general	1.845.894	100,0%	32,4%	558.678	100,0%	67,3%

b) Pasajeros-kilómetros³

AÑO 2011	ENERO - MARZO			MARZO		
	Pax-Kms. (000)	Particip.	Crecim.	Pax-Kms. (000)	Particip.	Crecim.
LAN EXPRESS	809.467	39,7%	24,6%	228.181	38,4%	41,1%
LAN AIRLINES	771.434	37,9%	10,3%	223.218	37,6%	51,4%
SKY AIRLINE	356.122	17,5%	43,6%	114.513	19,3%	63,3%
PAL AIRLINES	95.477	4,7%	125,2%	27.555	4,6%	124,4%
AEROVIAS D.A.P.	4.679	0,2%	23,9%	849	0,1%	20,9%
Total general	2.037.179	100,0%	23,7%	594.316	100,0%	51,5%

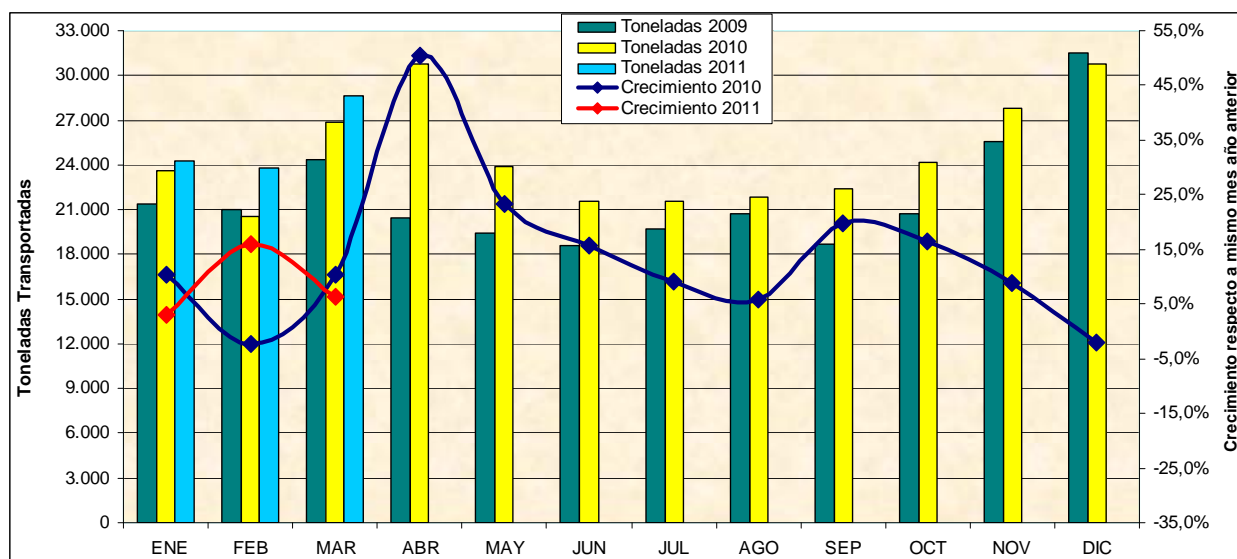
2. Toneladas de carga:

En marzo fueron transportadas 28.591 toneladas en vuelos nacionales e internacionales, lo que comparado con igual periodo del año 2010 representa un crecimiento de un 6,3%.

En el periodo enero-marzo fueron transportadas 76.650 toneladas en vuelos internacionales y nacionales con un crecimiento del 8%, en comparación con igual periodo del año 2010.

² Pasajeros Absolutos: Total de personas llegadas a Chile y salidas desde Chile por vía aérea.

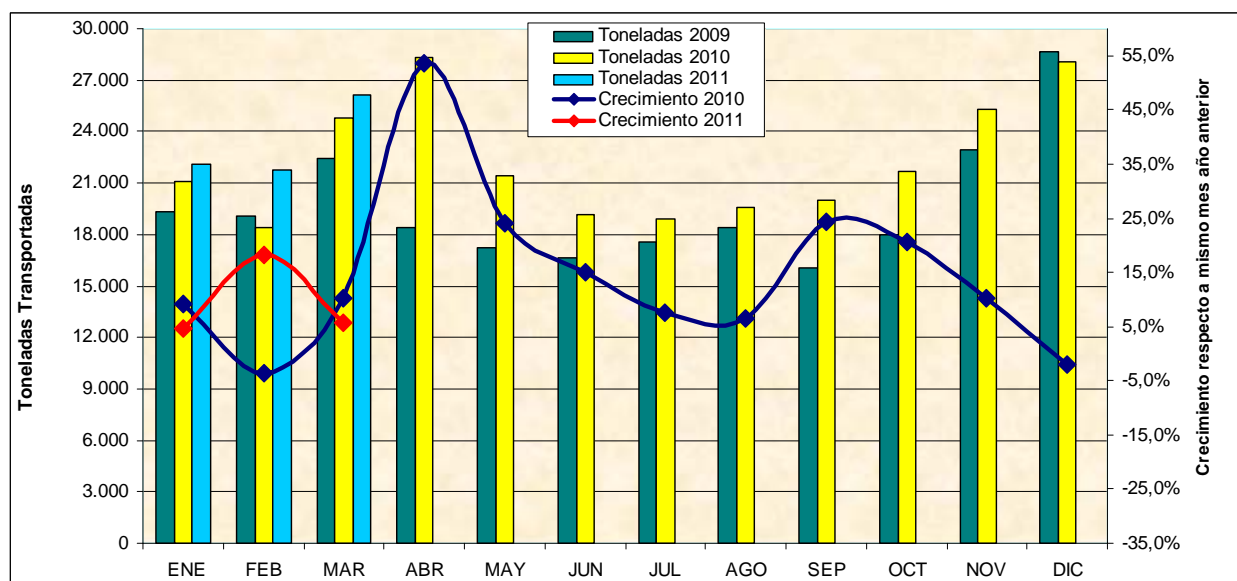
³ Pasajeros-kilómetros: suma del producto obtenido al multiplicar el número de pasajeros de pago transportados en cada etapa de vuelo por la correspondiente distancia de la etapa. La cifra resultante equivale al número de kilómetros recorridos por todos los pasajeros.



2.1. Tráfico internacional de carga:

En marzo fueron transportadas 26.171 toneladas con origen o destino internacional con un crecimiento del 5,7%, en comparación con igual periodo del año 2010.

En el periodo enero-marzo fueron transportadas 69.967 toneladas con origen o destino internacional con un crecimiento del 8,9%, en comparación con igual periodo del año 2010.



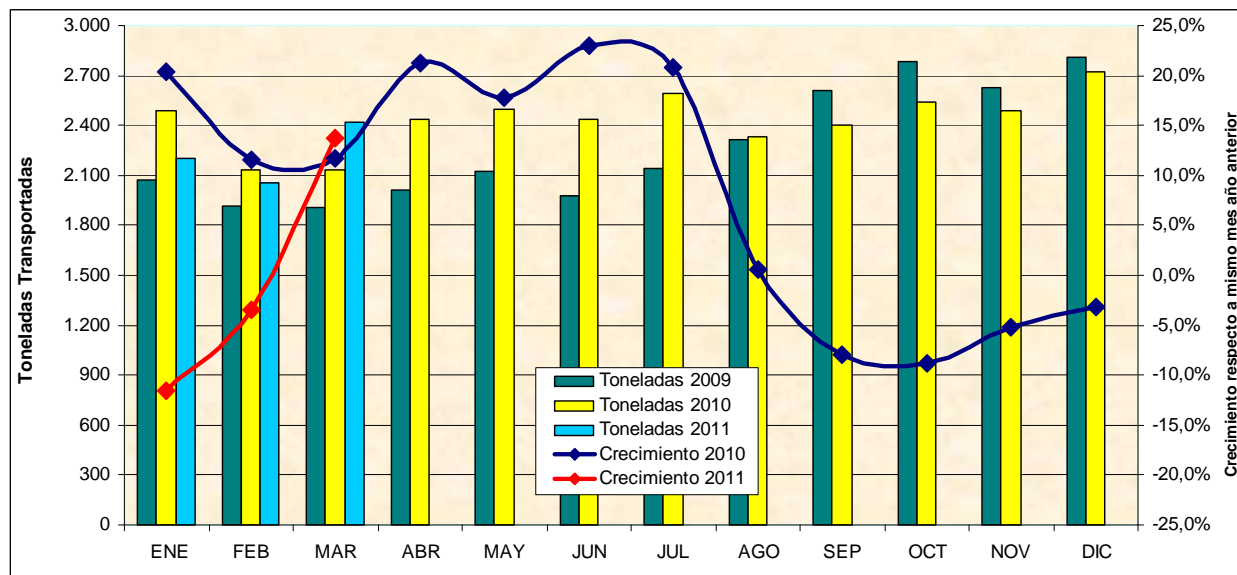
▪ **Participación y crecimiento de mercado diferenciado por líneas aéreas⁴**

AÑO 2011	ENERO - MARZO			MARZO		
	Toneladas	Participación	Crecimiento	Toneladas	Participación	Crecimiento
LAN AIRLINES	23.980	34,3	7,7	8.780	33,5	17,6
LAN CARGO	13.042	18,6	16,3	5.054	19,3	-3,6
CENTURION AIR CARGO	7.391	10,6	8,4	2.672	10,2	-22,8
ATLAS AIR INC.	4.579	6,5	13,4	1.996	7,6	33,8
MARTINAIR HOLLAND	3.743	5,3	30,6	1.534	5,9	23,2
AMERICAN AIRLINES	2.517	3,6	45,5	823	3,1	46,2
T.A.M. LINEAS AEREAS	2.497	3,6	10,3	885	3,4	6,1
DELTA AIRLINES	2.484	3,5	46,3	968	3,7	66,0
IBERIA	2.418	3,5	27,3	773	3,0	7,3
AIR CANADA	2.158	3,1	31,6	818	3,1	26,5
AIR FRANCE	1.603	2,3	38,6	629	2,4	50,9
LAN EXPRESS	1.465	2,1	-10,8	451	1,7	-23,2
AEROMEXICO	498	0,7	2,9	137	0,5	1,4
AVIANCA	445	0,6	-32,9	171	0,7	-18,4
LANCO (CARGA)	308	0,4	(+)	148	0,6	(+)
C.O.P.A.	225	0,3	299,7	62	0,2	1920,5
LAN ECUADOR	202	0,3	260,8	110	0,4	546,2
TACA-PERU	127	0,2	11,2	38	0,1	-15,8
GOL TRANS	104	0,1	0,5	39	0,1	45,0
LAN PERU	93	0,1	-92,2	41	0,2	-78,8
T.A.M.	88	0,1	9,4	35	0,1	5,8
AEROL. ARGENTINAS	15	0,0	-86,7	5	0,0	-70,8
PLUNA	8	0,0	-44,7	1	0,0	-94,4
L.A.C.S.A.	7	0,0	5,0	2	0,0	60,6
LAN ARGENTINA	0	0,0	-97,3	0		-100,0
Total general	69.997	100,0	9,0	26.171	100,0	5,7

2.2. Tráfico doméstico de carga:

En marzo fueron transportadas 2.420 toneladas dentro de Chile con un decrecimiento del 13,7%, en comparación con igual periodo del año 2010.

En el periodo enero-marzo fueron transportadas 6.683 toneladas dentro de Chile con un crecimiento negativo del 1%, en comparación con igual periodo del año 2010.



⁴ Participación obtenida según las toneladas absolutas transportadas por cada línea aérea, es decir, el total de toneladas ingresadas a Chile y salidas de Chile por vía aérea.

▪ **Participación y crecimiento de mercado diferenciado por líneas aéreas**

a) Toneladas absolutas transportadas⁵

AÑO 2011	ENERO - MARZO			MARZO		
	Toneladas	Participación	Crecimiento	Toneladas	Participación	Crecimiento
LAN EXPRESS	3.153	47,2%	26,5%	1.238	51,1%	29,7%
LAN AIRLINES	2.981	44,6%	-8,0%	939	38,8%	1,3%
PAL AIRLINES	547	8,2%	305,1%	243	10,1%	427,6%
SKY AIRLINE	1	0,0%	-99,9%	0	0,0%	-99,8%
Total general	6.682	100,0%	-1,0%	2.420	100,0%	13,7%

b) Toneladas-kilómetros de carga⁶

AÑO 2011	ENERO - FEBRERO			FEBRERO		
	Ton-Kms. (000)	Particip.	Crecim.	Ton-Kms. (000)	Particip.	Crecim.
LAN AIRLINES	6.707	59,5%	-18,0%	1.960	51,3%	-21,2%
LAN EXPRESS	3.885	34,5%	24,3%	1.556	40,7%	26,9%
PAL AIRLINES	676	6,0%	307,2%	302	7,9%	429,8%
SKY AIRLINE	2		-99,8%	1		-99,6%
Total general	11.270	100,0%	-10,4%	3.819	100,0%	-4,9%

B- OTROS ANTECEDENTES Y OBSERVACIONES:

- En marzo el tráfico aéreo de pasajeros registró un crecimiento histórico de 62,9%, en comparación a igual periodo del año anterior, con 1.053.868 pasajeros transportados, tanto en vuelos nacionales como internacionales. Separados por mercados, el tráfico doméstico de pasajeros creció un 67,3%, mientras que el internacional creció un 58,1%.
- Estos altos crecimientos se deben al efecto recuperación terremoto y a los buenos resultados que ha experimentado el transporte aéreo en el último tiempo. Por un lado, el terremoto de febrero de 2010 afectó negativamente las operaciones aéreas y la demanda por transporte aéreo, lo cual se vio reflejado en marzo de dicho año con caídas de 16% y 22% en los tráficos de pasajeros doméstico e internacional, respectivamente. Por otro lado, el tráfico aéreo de pasajeros ha venido experimentando fuertes crecimientos desde mayo 2010, con un promedio a febrero 2011 de 19%. Es así, como la suma de estos dos efectos han hecho obtener los resultados observados en marzo del presente año.
- En el acumulado a marzo del año 2011, el tráfico aéreo internacional de pasajeros representa el 46,8% del total transportado, con un crecimiento del 26,8%. En tanto, el tráfico doméstico de pasajeros representa el 53,2%, con un crecimiento del 32,4%.

Departamento Técnico-Económico
Junta de Aeronáutica Civil

⁵ **Toneladas Absolutas:** Total de toneladas ingresadas a Chile y salidas de Chile por vía aérea.

⁶ **Toneladas-kilómetros de carga:** suma del producto obtenido al multiplicar el número de toneladas de carga de pago transportadas en cada etapa de vuelo por la correspondiente distancia de la etapa. La cifra resultante equivale al número de kilómetros recorridos por todas las toneladas de carga.