

Santiago, martes 28 de junio de 2011

RESUMEN ESTADÍSTICO TRANSPORTE AÉREO COMERCIAL EN CHILE

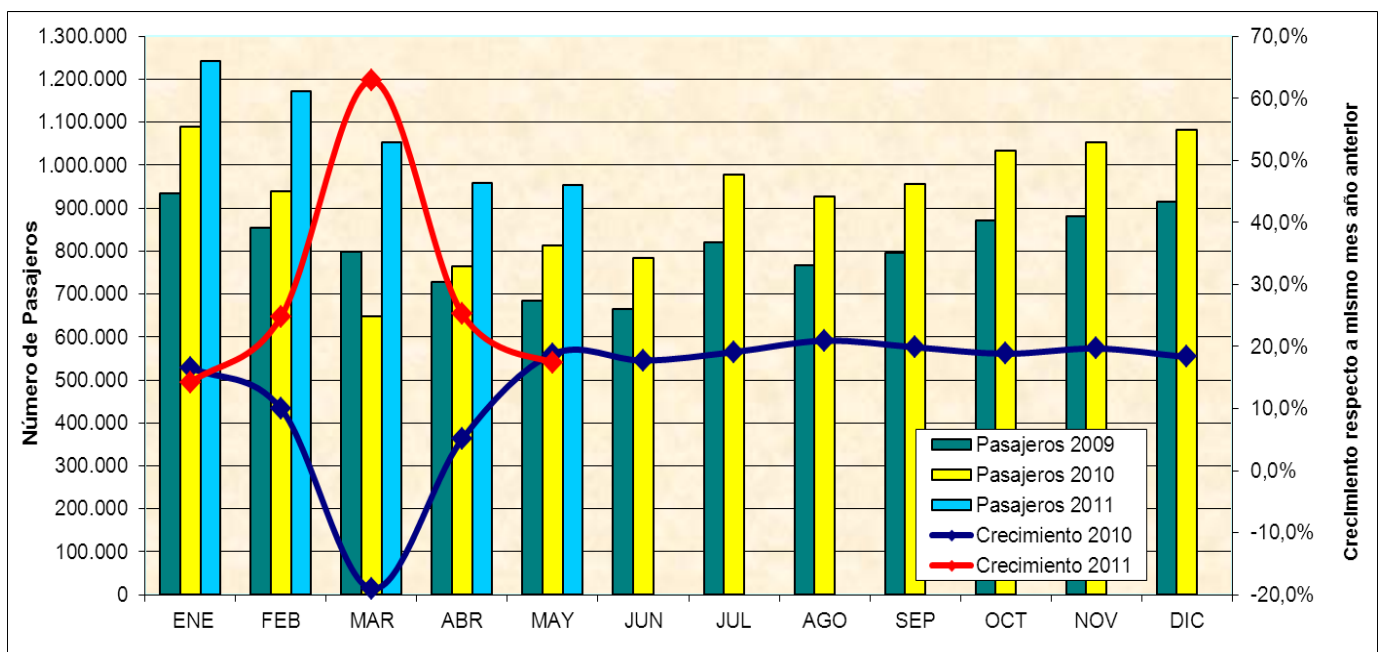
El resumen estadístico presenta en su primera parte un informe mensual donde se señalan cifras del transporte aéreo comercial regular de pasajeros y de carga, tanto nacional como internacional. Las comparaciones que se realizan, son respecto del mismo periodo del año anterior. En una segunda parte, se presenta una sección que brevemente reseña otros antecedentes y observaciones.

A. INFORME MES DE MAYO Y PERIODO ENERO-MAYO DE 2011:

1. Transporte aéreo de pasajeros:

En mayo fueron transportados 953.201 pasajeros en vuelos nacionales e internacionales, lo que comparado con el mismo periodo del año 2010 representa un crecimiento de un 17,4%.

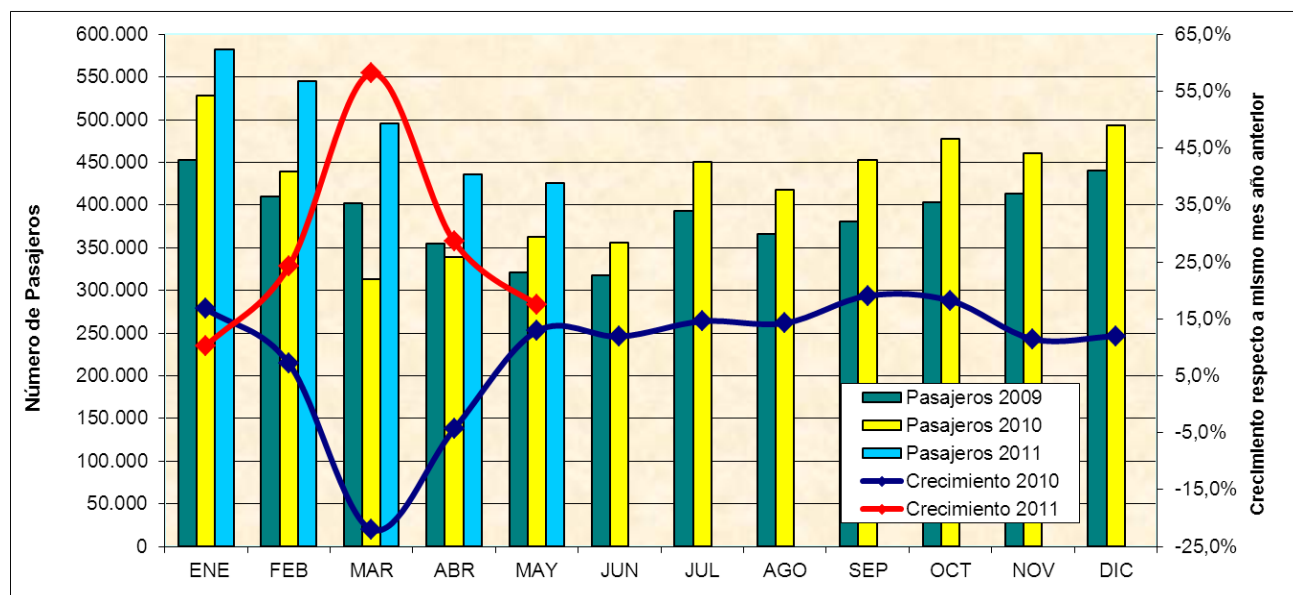
En el periodo enero-mayo fueron transportados 5.380.210 pasajeros en vuelos nacionales e internacionales, lo que comparado con el mismo periodo del año 2010 representa un crecimiento de un 26,5%.



1.1. Tráfico internacional de pasajeros:

En mayo fueron transportados 425.975 pasajeros con origen o destino internacional con un alza del 17,5% en comparación con igual periodo del año 2010.

En el periodo enero-mayo fueron transportados 2.485.071 pasajeros con origen o destino internacional con un crecimiento del 25,4%, en comparación con igual periodo del año 2010.



Participación y crecimiento de mercado diferenciado por líneas aéreas¹

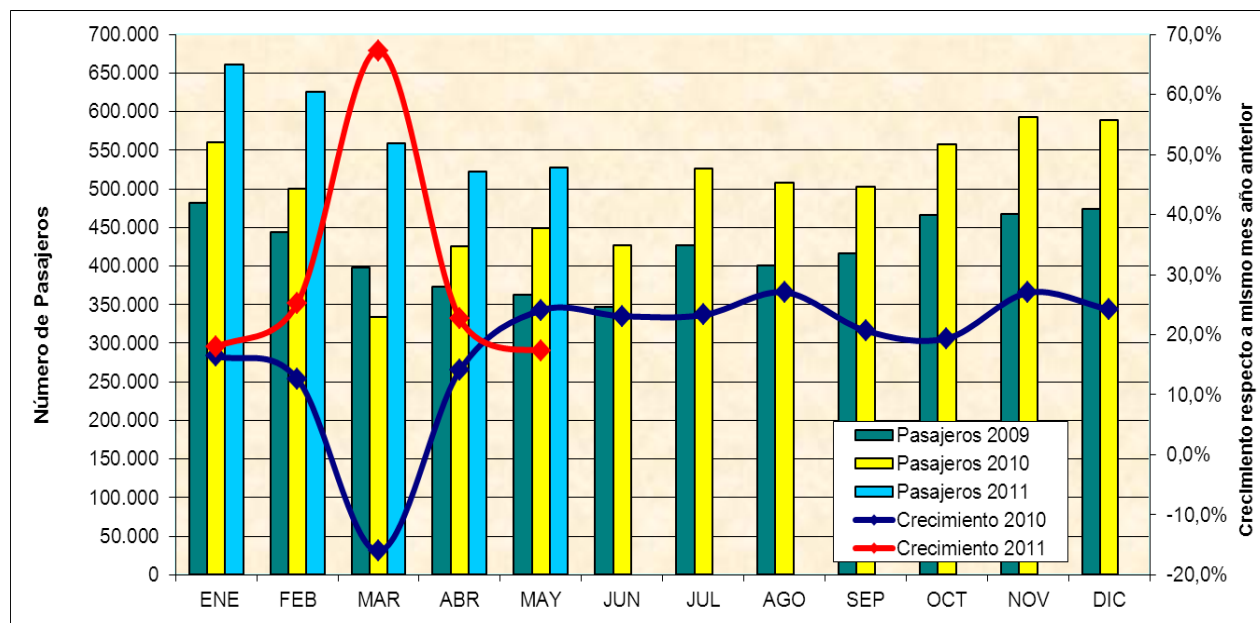
AÑO 2011	ENERO - MAYO			MAYO		
	Pasajeros	Participación	Crecimiento	Pasajeros	Participación	Crecimiento
LAN AIRLINES	1.221.614	49,2	24,5	217.587	51,1	22,1
T.A.M. LINEAS AEREAS	129.949	5,2	20,7	24.024	5,6	23,8
AMERICAN AIRLINES	105.008	4,2	12,5	15.538	3,6	-4,8
SKY AIRLINE	103.379	4,2	339,9	13.373	3,1	494,6
C.O.P.A.	88.085	3,5	49,3	16.622	3,9	25,9
IBERIA	81.279	3,3	12,5	14.021	3,3	14,3
LAN ECUADOR	77.072	3,1	9,3	12.344	2,9	-21,0
LAN PERU	76.160	3,1	16,2	12.083	2,8	-9,1
AEROL. ARGENTINAS	73.126	2,9	8,7	14.887	3,5	-6,6
TACA-PERU	64.562	2,6	58,6	11.403	2,7	38,1
AIR FRANCE	63.759	2,6	17,3	11.671	2,7	28,9
AIR CANADA	59.259	2,4	22,8	8.448	2,0	15,5
PLUNA	58.260	2,3	45,0	10.337	2,4	95,1
LAN EXPRESS	57.988	2,3	16,5	10.477	2,5	19,2
DELTA AIRLINES	49.003	2,0	25,4	8.117	1,9	20,1
GOL TRANS	39.607	1,6	31,3	7846	1,8	42,4
AVIANCA	37.919	1,5	19,4	7.616	1,8	23,1
PAL AIRLINES	35.318	1,4	16,4	151	0,0	(+)
LAN ARGENTINA	33.882	1,4	-35,5	4.211	1,0	-71,7
T.A.M.	15.023	0,6	49,3	2.876	0,7	43,7
AEROMEXICO	13.332	0,5	4,3	2.081	0,5	16,6
L.A.C.S.A.	1.485	0,1	1,4	262	0,1	4,4
AEROVIAS D.A.P.	2	0,0	-96,9	-	-	-
Total general	2.485.071	100,0	25,4	425.975	100,0	17,5

1.2. Tráfico doméstico de pasajeros:

En mayo fueron transportados 527.226 pasajeros dentro de Chile con un crecimiento del 17,3%, en comparación con igual periodo del año 2010.

En el periodo enero-mayo fueron transportados 2.895.139 pasajeros dentro de Chile con un crecimiento del 27,6%, en comparación con igual periodo del año 2010.

¹ Participación obtenida según los pasajeros absolutos transportados, es decir, corresponde al total de personas llegadas a Chile y salidas desde Chile por vía aérea.



Participación y crecimiento de mercado diferenciado por líneas aéreas

a) Pasajeros absolutos transportados²

AÑO 2011	ENERO - MAYO			MAYO		
	Pasajeros	Particip.	Crecim.	Pasajeros	Particip.	Crecim.
LINEAS AEREAS						
LAN EXPRESS	1.345.215	46,5	27,4	266.798	50,6	33,3
LAN AIRLINES	851.508	29,4	16,4	138.847	26,3	-5,3
SKY AIRLINE	555.976	19,2	37,7	97.401	18,5	10,7
PAL AIRLINES	128.362	4,4	101,7	21.914	4,2	72,5
AEROVIAS D.A.P.	14.078	0,5	6,1	2.266	0,4	10,5
Total general	2.895.139	100,0	27,6	527.226	100,0	17,3

b) Pasajeros-kilómetros³

AÑO 2011	ENERO - MAYO			MAYO		
	Pax-Kms. (000)	Particip.	Crecim.	Pax-Kms. (000)	Particip.	Crecim.
LINEAS AEREAS						
LAN EXPRESS	1.252.237	39,8	26,5	227.670	41,0	33,3
LAN AIRLINES	1.200.770	38,2	9,2	211.902	38,2	3,2
SKY AIRLINE	546.018	17,4	31,7	92.720	16,7	6,1
PAL AIRLINES	139.311	4,4	84,8	22.452	4,0	40,4
AEROVIAS D.A.P.	5.439	0,2	22,9	364	0,1	19,0
NACIONAL	3.143.775	100,0	21,5	555.108	100,0	15,7

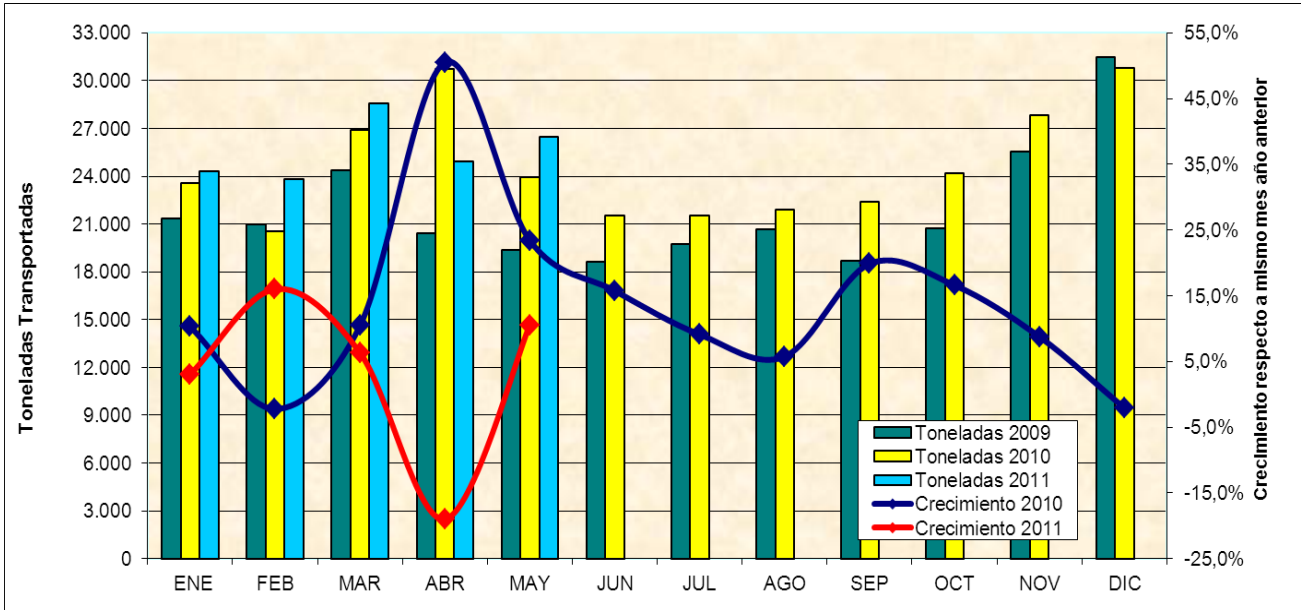
2. Toneladas de carga:

En mayo fueron transportadas 26.452 toneladas en vuelos nacionales e internacionales, lo que comparado con igual periodo del año 2010 representa un crecimiento de un 10,6%.

En el periodo enero-mayo fueron transportadas 128.034 toneladas en vuelos internacionales y nacionales con un crecimiento del 1,9%, en comparación con igual periodo del año 2010.

² Pasajeros Absolutos: Total de personas llegadas a Chile y salidas desde Chile por vía aérea.

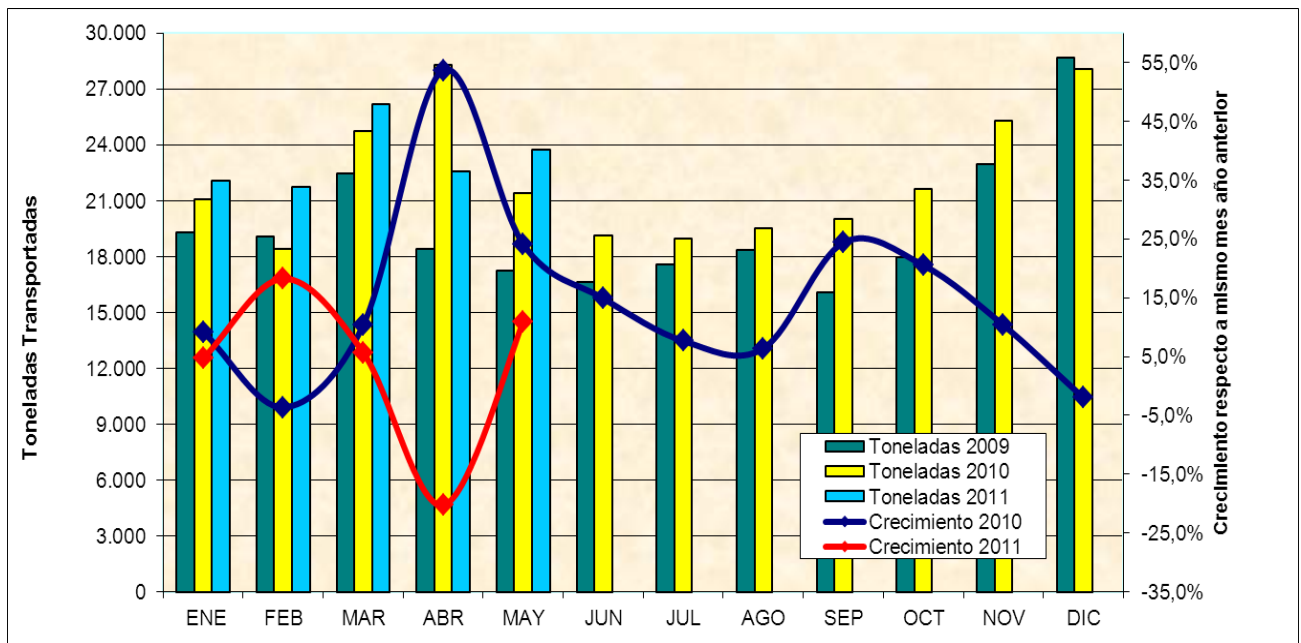
³ Pasajeros-kilómetros: suma del producto obtenido al multiplicar el número de pasajeros de pago transportados en cada etapa de vuelo por la correspondiente distancia de la etapa. La cifra resultante equivale al número de kilómetros recorridos por todos los pasajeros.



2.1. Tráfico internacional de carga:

En mayo fueron transportadas 23.764 toneladas con origen o destino internacional con un crecimiento del 10,9%, en comparación con igual periodo del año 2010.

En el periodo enero-mayo fueron transportadas 116.330 toneladas con origen o destino internacional con un crecimiento del 2,1%, en comparación con igual periodo del año 2010.



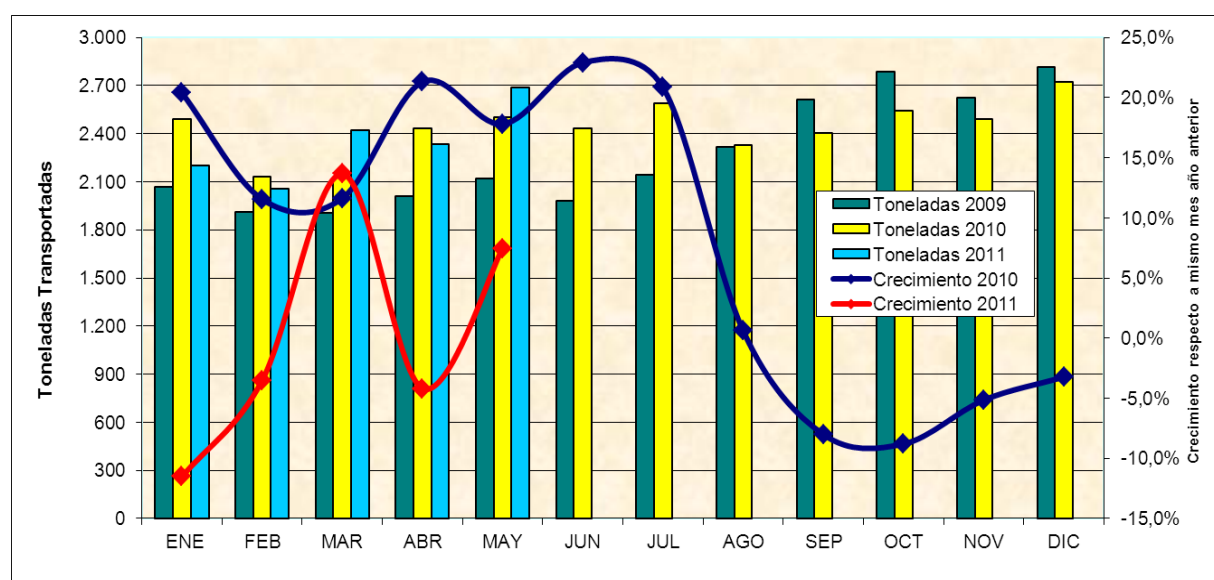
▪ **Participación y crecimiento de mercado diferenciado por líneas aéreas⁴**

AÑO 2011	ENERO - MAYO			MAYO		
	Toneladas	Participación	Crecimiento	Toneladas	Participación	Crecimiento
LAN AIRLINES	41.292	35,5	5,8	8.891	37,4	9,3
LAN CARGO	20.860	17,9	-4,7	3.725	15,7	-2,2
CENTURION AIR CARGO	11.954	10,3	-1,3	2.267	9,5	27,1
ATLAS AIR INC.	7.362	6,3	-1,7	1.215	5,1	-6,9
MARTINAIR HOLLAND	6.275	5,4	25,9	1.457	6,1	41,4
T.A.M. LINEAS AEREAS	5.377	4,6	41,3	2.047	8,6	198,4
DELTA AIRLINES	4.495	3,9	31,1	988	4,2	18,4
AMERICAN AIRLINES	3.820	3,3	18,3	673	2,8	3,4
IBERIA	3.706	3,2	14,8	634	2,7	17,5
AIR CANADA	2.910	2,5	27,2	361	1,5	11,8
AIR FRANCE	2.436	2,1	32,7	396	1,7	0,3
LAN EXPRESS	2.152	1,9	-27,4	340	1,4	-50,1
AVIANCA	883	0,8	-6,8	198	0,8	134,4
AEROMEXICO	771	0,7	-2,3	126	0,5	-9,4
LANCO (CARGA)	427	0,4	(+)	19	0,1	(+)
LAN ECUADOR	385	0,3	188,9	129	0,5	228,5
C.O.P.A.	333	0,3	58,5	43	0,2	-67,0
TACA-PERU	228	0,2	10,5	54	0,2	18,6
LAN PERU	217	0,2	-87,6	72	0,3	-76,5
T.A.M.	207	0,2	15,1	75	0,3	31,1
GOL TRANS	187	0,2	1,8	43	0,2	-2,1
AEROL. ARGENTINAS	31	0,0	-81,9	9	0,0	-79,9
L.A.C.S.A.	13	0,0	42,9	2	0,0	-17,6
PLUNA	9	0,0	-82,4			
LAN ARGENTINA		0,0	-97,9			
Total general	116.330	100,0	2,1	23.764	100,0	10,9

2.2. Tráfico doméstico de carga:

En mayo fueron transportadas 2.688 toneladas dentro de Chile con un crecimiento del 7,5%, en comparación con igual periodo del año 2010.

En el periodo enero-mayo fueron transportadas 11.704 toneladas dentro de Chile con un crecimiento del 0,1%, en comparación con igual periodo del año 2010.



⁴ Participación obtenida según las toneladas absolutas transportadas por cada línea aérea, es decir, el total de toneladas ingresadas a Chile y salidas de Chile por vía aérea.

▪ **Participación y crecimiento de mercado diferenciado por líneas aéreas**

a) Toneladas absolutas transportadas⁵

AÑO 2011	ENERO - MAYO			MAYO		
	Toneladas	Participación	Crecimiento	Toneladas	Participación	Crecimiento
LINEAS AEREAS						
LAN EXPRESS	5.805	49,6	32,2	1.440	53,6	49,5
LAN AIRLINES	4.910	42,0	-14,0	1.018	37,9	-20,4
PAL AIRLINES	986	8,4	83,3	229	8,5	7,1
SKY AIRLINE	3	0,0	-99,7	1	0,0	-97,7
Total general	11.704	100,0	0,1	2.688	100,0	7,5

b) Toneladas-kilómetros de carga⁶

AÑO 2011	ENERO - MAYO			MAYO		
	Ton-Kms. (000)	Particip.	Crecim.	Ton-Kms. (000)	Particip.	Crecim.
LINEAS AEREAS						
LAN AIRLINES	11.147	57,7	-19,8	2.373	55,5	-19,7
LAN EXPRESS	6.963	36,0	22,8	1.626	38,0	28,8
PAL AIRLINES	1.206	6,2	82,5	275	6,4	5,8
SKY AIRLINE	6	0,0	-99,6	2	0,0	-97,3
NACIONAL	19.322	100,0	-10,4	4.276	100,0	-6,0

B- OTROS ANTECEDENTES Y OBSERVACIONES:

- En el periodo enero-mayo 2001, el tráfico aéreo internacional de pasajeros representa el 46,2% del total transportado, con un crecimiento del 25,4%. En tanto, el tráfico aéreo doméstico de pasajeros representa el 53,8%, con un crecimiento del 27,6%.
- En el periodo enero-mayo 2011 se han transportado 5.380.210 pasajeros, esto corresponde a alrededor de un millón cien mil pasajeros más que igual periodo del año anterior (625.599 pasajeros domésticos y 503.073 pasajeros internacionales, adicionales).
- En mayo 2011, los tráficos de pasajeros internacional, doméstico y total (suma de doméstico e internacional) crecieron un 17,5%, 17,3% y 17,4%, respectivamente.
- En mayo 2011, la carga internacional creció 10,9% y la doméstica un 7,5%.

Departamento Técnico-Económico
Junta de Aeronáutica Civil

⁵ **Toneladas Absolutas:** Total de toneladas ingresadas a Chile y salidas de Chile por vía aérea.

⁶ **Toneladas-kilómetros de carga:** suma del producto obtenido al multiplicar el número de toneladas de carga de pago transportadas en cada etapa de vuelo por la correspondiente distancia de la etapa. La cifra resultante equivale al número de kilómetros recorridos por todas las toneladas de carga.