



Gobierno de
CHILE

MINISTERIO DE TRANSPORTES Y
TELECOMUNICACIONES
JUNTA DE AERONAUTICA CIVIL

Santiago, miércoles 24 de noviembre de 2010

RESUMEN ESTADÍSTICO TRANSPORTE AÉREO COMERCIAL EN CHILE

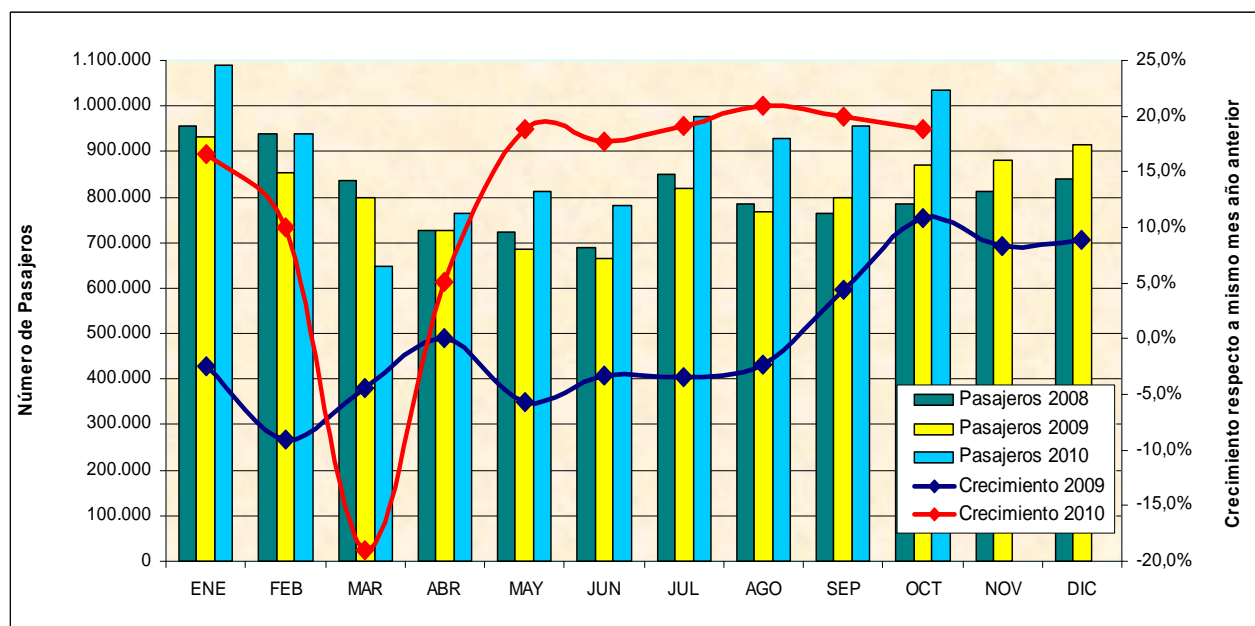
El resumen estadístico presenta en su primera parte un informe mensual donde se señalan cifras del transporte aéreo comercial regular de pasajeros y de carga, tanto nacional como internacional. Las comparaciones que se realizan, son respecto del mismo periodo del año anterior. En una segunda parte, se presenta una sección que brevemente reseña otros antecedentes y observaciones.

A.- INFORME MES DE OCTUBRE Y PERIODO ENERO-OCTUBRE DE 2010:

1.- Transporte aéreo de pasajeros:

En octubre fueron transportados 1.034.241 pasajeros en vuelos nacionales e internacionales, lo que comparado con el mismo periodo del año 2009 representa un crecimiento de un 18,8%.

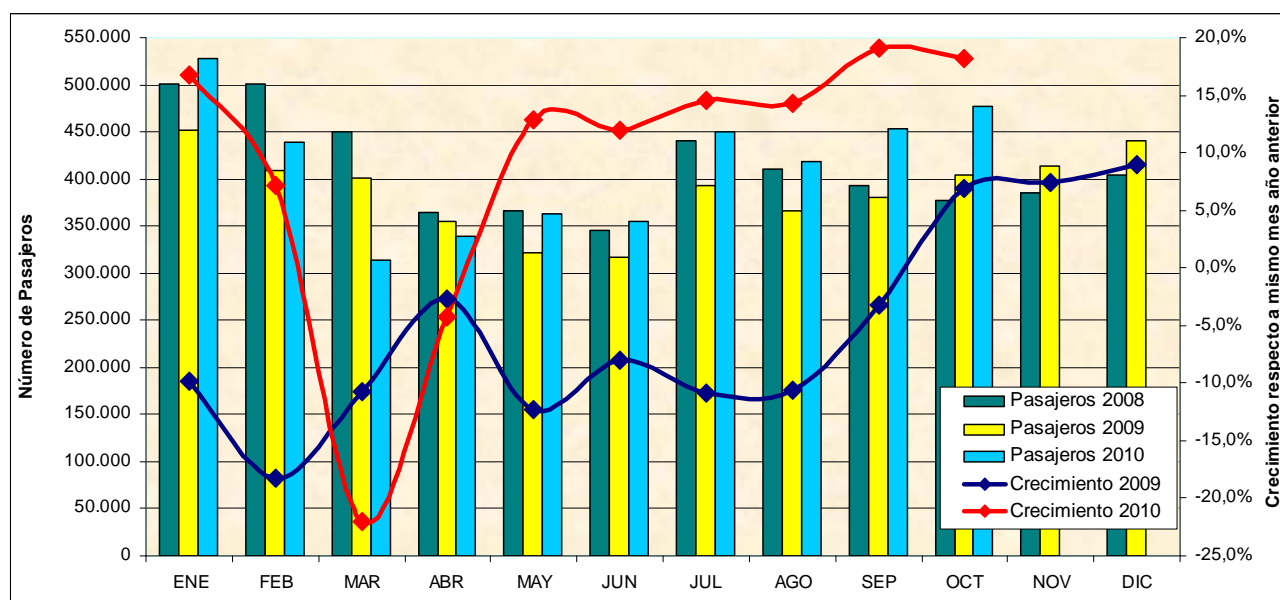
En el periodo enero-octubre fueron transportados 8.927.965 pasajeros en vuelos nacionales e internacionales, lo que comparado con el mismo periodo del año 2009 representa un crecimiento de un 12,8%.



1.1.- Tráfico internacional de pasajeros:

En octubre fueron transportados 477.049 pasajeros con origen o destino internacional con un alza del 18,2% en comparación con igual periodo del año 2009.

En el periodo enero-octubre fueron transportados 4.135.862 pasajeros con origen o destino internacional con un crecimiento del 8,8%, en comparación con igual periodo del año 2009.



▪ **Participación y crecimiento de mercado diferenciado por líneas aéreas¹**

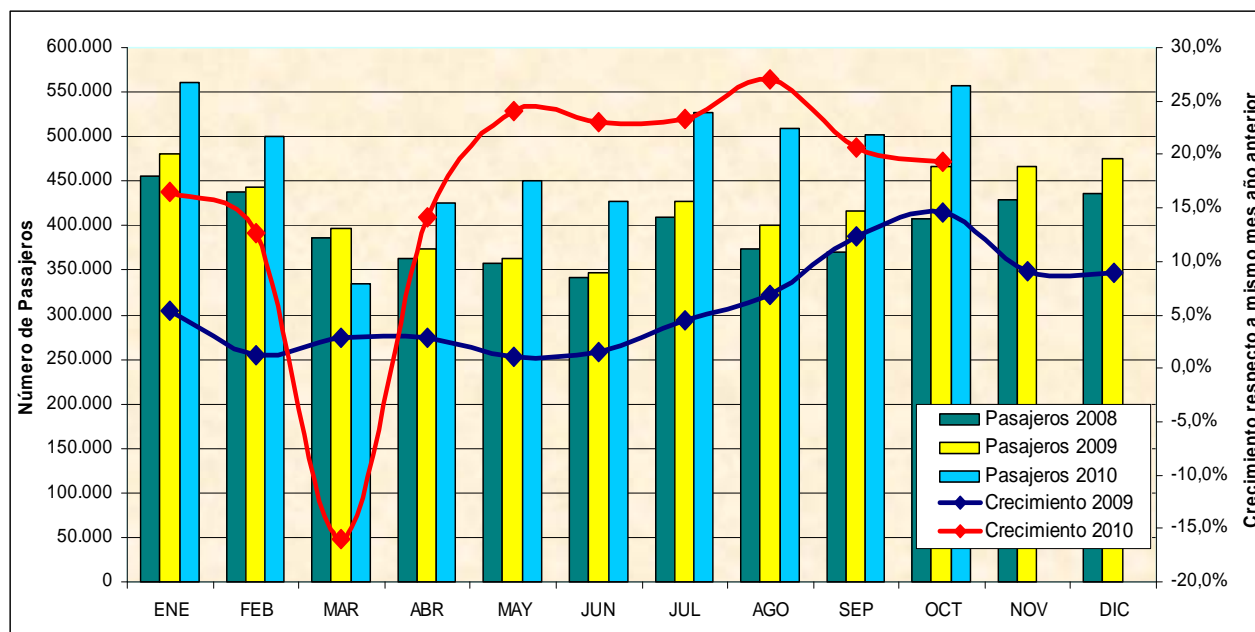
AÑO 2010 LINEAS AEREAS	ENERO - OCTUBRE			OCTUBRE		
	Pasajeros	Participación	Crecimiento	Pasajeros	Participación	Crecimiento
LAN AIRLINES	2.054.803	49,7%	7,9%	249.083	52,2%	22,3%
T.A.M. LINEAS AEREAS	239.855	5,8%	30,0%	26.173	5,5%	8,1%
AMERICAN AIRLINES	177.357	4,3%	0,4%	17.983	3,8%	6,5%
AEROL. ARGENTINAS	158.012	3,8%	39,8%	18.887	4,0%	67,1%
LAN ECUADOR	147.137	3,6%	6,2%	17.506	3,7%	4,6%
IBERIA	143.612	3,5%	-5,9%	14.924	3,1%	-4,6%
LAN ARGENTINA	139.529	3,4%	38,8%	20.476	4,3%	102,1%
C.O.P.A.	132.756	3,2%	11,7%	16.138	3,4%	16,5%
LAN PERU	131.564	3,2%	-9,5%	7.511	1,6%	-48,6%
AIR FRANCE	108.582	2,6%	3,1%	13.371	2,8%	26,6%
LAN EXPRESS	106.374	2,6%	-4,1%	12.035	2,5%	4,7%
AIR CANADA	85.256	2,1%	26,6%	8.311	1,7%	-4,3%
TACA-PERU	83.106	2,0%	23,5%	9.547	2,0%	11,8%
DELTA AIRLINES	82.484	2,0%	3,5%	8.628	1,8%	27,6%
PLUNA	81.696	2,0%	26,8%	9.210	1,9%	5,3%
GOL TRANS	71.469	1,7%	-15,4%	8.440	1,8%	5,0%
AVIANCA	66.508	1,6%	18,2%	7.854	1,6%	17,2%
SKY AIRLINE	40.465	1,0%	80,7%	4.484	0,9%	151,2%
PAL AIRLINES	32.522	0,8%	748,3%	644	0,1%	(+)
AEROMEXICO	26.112	0,6%	-2,7%	2.771	0,6%	-5,2%
T.A.M.	23.607	0,6%	4,7%	2.727	0,6%	43,2%
L.A.C.S.A.	2.989	0,1%	41,3%	344	0,1%	23,3%
AEROVIAS D.A.P.	67	0,0%	91,4%	2	0,0%	-90,9%
Total general	4.135.862	100,0%	8,8%	477.049	100,0%	18,2%

1.2.- Tráfico doméstico de pasajeros:

En octubre fueron transportados 557.192 pasajeros dentro de Chile con un crecimiento del 19,4%, en comparación con igual periodo del año 2009.

En el periodo enero-octubre fueron transportados 4.792.103 pasajeros dentro de Chile con un crecimiento del 16,4%, en comparación con igual periodo del año 2009.

¹ Participación obtenida según los pasajeros absolutos transportados, es decir, corresponde al total de personas llegadas a Chile y salidas desde Chile por vía aérea.



▪ Participación y crecimiento de mercado diferenciado por líneas aéreas

a) Pasajeros absolutos transportados²

AÑO 2010	ENERO - OCTUBRE			OCTUBRE		
	Pasajeros	Participación	Crecimiento	Pasajeros	Participación	Crecimiento
LAN EXPRESS	2.253.378	47,0%	-5,5%	290.970	52,2%	28,7%
LAN AIRLINES	1.469.114	30,7%	60,6%	139.909	25,1%	-5,0%
SKY AIRLINE	894.155	18,7%	18,0%	104.164	18,7%	26,6%
PAL AIRLINES	149.809	3,1%	295,3%	19.836	3,6%	116,6%
AEROVIAS D.A.P.	24.267	0,5%	14,1%	2.313	0,4%	22,1%
PLUNA	1.380		(+)			
Total general	4.792.103	100,0%	16,4%	557.192	100,0%	19,4%

b) Pasajeros-kilómetros³

AÑO 2010	ENERO - OCTUBRE			OCTUBRE		
	Pax-Kms. (000)	Particip.	Crecim.	Pax-Kms. (000)	Particip.	Crecim.
LAN AIRLINES	2.183.251	41,2%	46,7%	203.992	34,3%	-9,6%
LAN EXPRESS	2.060.492	38,9%	-10,8%	270.499	45,5%	33,4%
SKY AIRLINE	876.072	16,5%	13,8%	97.067	16,3%	21,1%
PAL AIRLINES	174.163	3,3%	333,0%	22.182	3,7%	97,3%
AEROVIAS D.A.P.	6.162	0,1%	12,3%	379	0,1%	31,6%
PLUNA	3.008	0,1%	(+)			
Total general	5.303.148	100,0%	14,9%	594.119	100,0%	14,2%

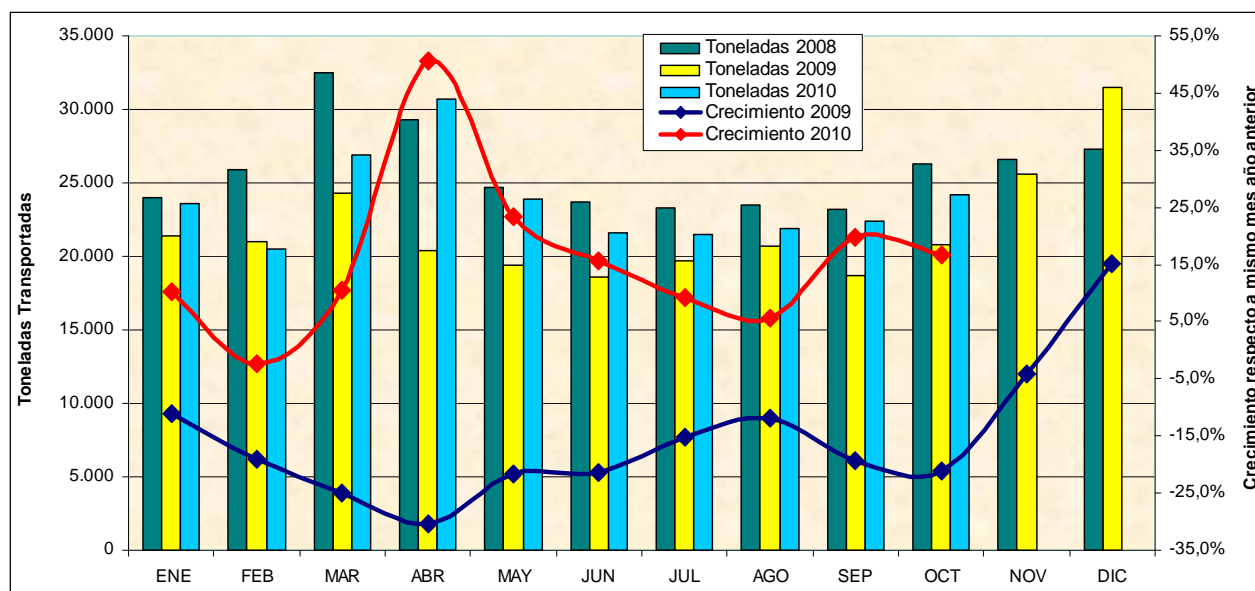
² **Pasajeros Absolutos:** Total de personas llegadas a Chile y salidas desde Chile por vía aérea.

³ **Pasajeros-kilómetros:** suma del producto obtenido al multiplicar el número de pasajeros de pago transportados en cada etapa de vuelo por la correspondiente distancia de la etapa. La cifra resultante equivale al número de kilómetros recorridos por todos los pasajeros.

2.- Toneladas de carga:

En octubre fueron transportadas 24.199 toneladas en vuelos nacionales e internacionales, lo que comparado con igual periodo del año 2009 representa un crecimiento de un 16,6%.

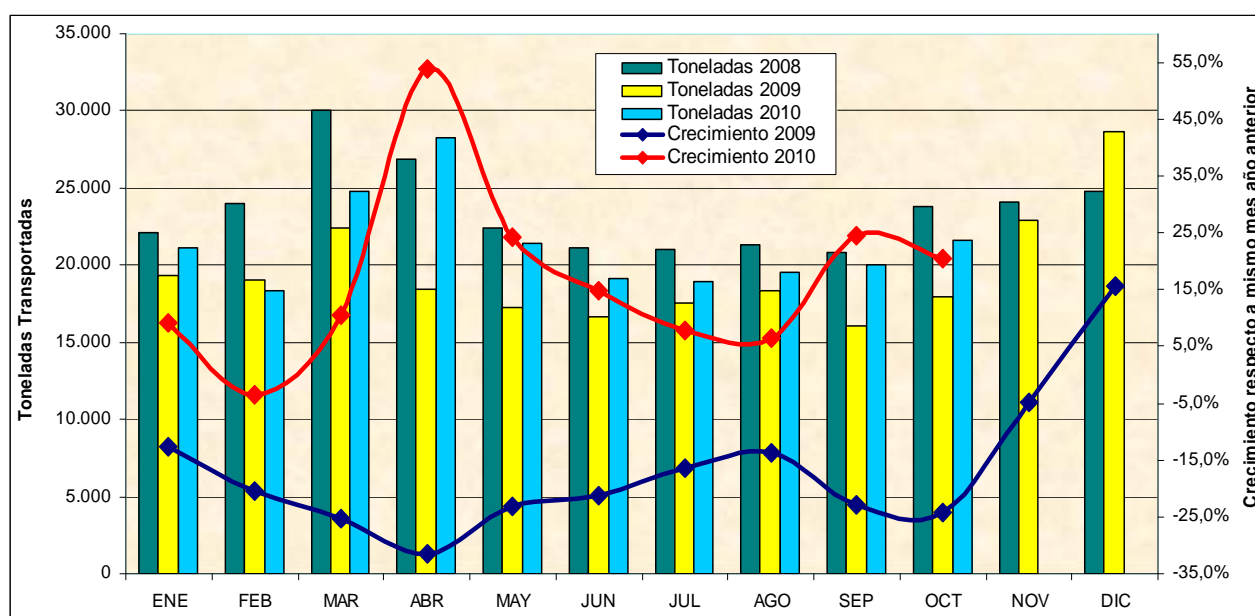
En el periodo enero-octubre fueron transportadas 237.225 toneladas en vuelos internacionales y nacionales con un crecimiento del 15,7%, en comparación con igual periodo del año 2009.



2.1.- Tráfico internacional de carga:

En octubre fueron transportadas 21.658 toneladas con origen o destino internacional con un crecimiento del 20,5%, en comparación con igual periodo del año 2009.

En el periodo enero-octubre fueron transportadas 213.234 toneladas con origen o destino internacional con un crecimiento del 16,4%, en comparación con igual periodo del año 2009.



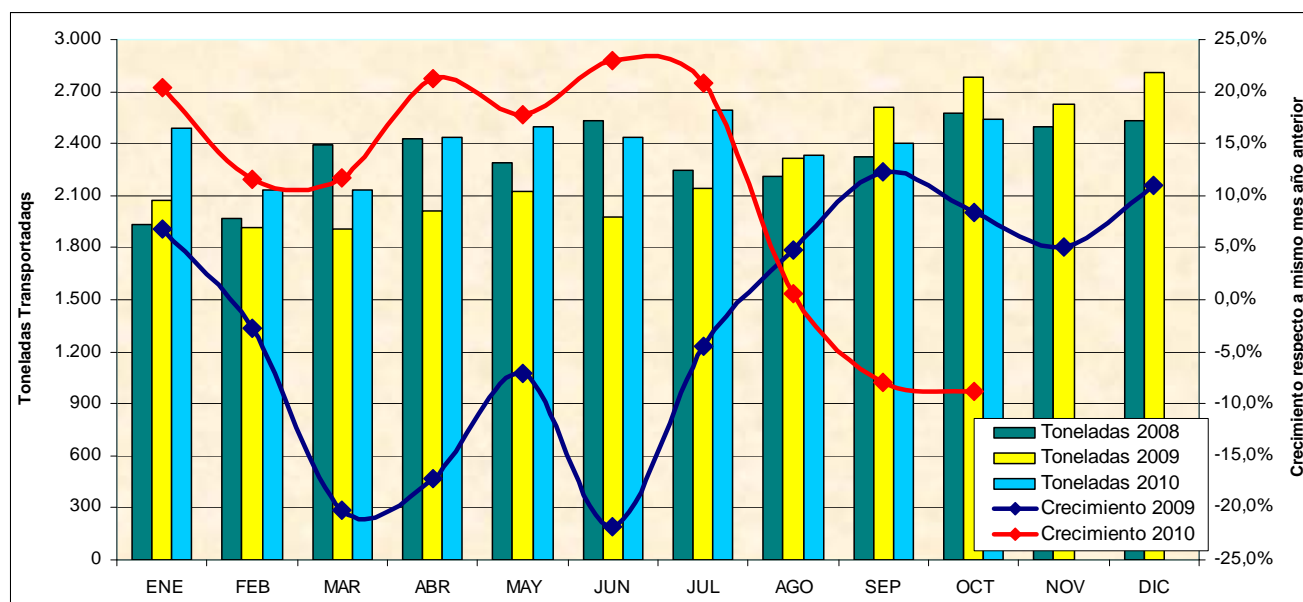
▪ **Participación y crecimiento de mercado diferenciado por líneas aéreas⁴**

AÑO 2010	ENERO - OCTUBRE			OCTUBRE		
	Toneladas	Participación	Crecimiento	Toneladas	Participación	Crecimiento
LAN AIRLINES	79.586	37,3%	14,0%	8.630	39,8%	23,1%
LAN CARGO	41.159	19,3%	65,7%	3.862	17,8%	48,7%
CENTURION AIR CARGO	19.186	9,0%	42,7%	1.799	8,3%	51,5%
ATLAS AIR INC.	11.611	5,4%	0,3%	1.486	6,9%	55,1%
MARTINAIR HOLLAND	10.009	4,7%	10,7%	976	4,5%	-17,7%
T.A.M. LINEAS AEREAS	7.279	3,4%	5,7%	968	4,5%	26,2%
AMERICAN AIRLINES	6.398	3,0%	-10,8%	756	3,5%	3,5%
LAN EXPRESS	5.994	2,8%	-0,7%	608	2,8%	-6,2%
IBERIA	5.857	2,7%	12,7%	647	3,0%	-6,0%
DELTA AIRLINES	5.497	2,6%	-2,2%	556	2,6%	14,2%
LAN PERU	3.626	1,7%	-7,2%	28	0,1%	-90,6%
AIR CANADA	3.620	1,7%	112,2%	294	1,4%	44,5%
AIR FRANCE	3.588	1,7%	1,3%	408	1,9%	24,0%
CARGOLUX AIRLINES	2.512	1,2%	-8,4%			
AVIANCA	1.622	0,8%	-28,6%	172	0,8%	-18,8%
AEROMEXICO	1.508	0,7%	-2,0%	175	0,8%	0,2%
ARROW CARGO	1.444	0,7%	-50,1%			
C.O.P.A.	553	0,3%	8,3%	58	0,3%	4,2%
GOL TRANS	467	0,2%	-14,4%	66	0,3%	23,3%
LAN ECUADOR	425	0,2%	1,2%	70	0,3%	221,7%
TACA-PERU	394	0,2%	22,7%	38	0,2%	10,5%
T.A.M.	371	0,2%	23,8%	28	0,1%	-14,5%
AEROL. ARGENTINAS	224	0,1%	-28,8%	9	0,0%	-71,3%
PLUNA	157	0,1%	400,7%	19	0,1%	7613,9%
LAN ARGENTINA	108	0,1%	89,1%	4	0,0%	164,5%
SKY AIRLINE	21	0,0%	-77,2%			
L.A.C.S.A.	19	0,0%	71,1%	1	0,0%	-38,0%
Total general	213.234	100,0%	16,4%	21.658	100,0%	20,5%

2.2.- Tráfico doméstico de carga:

En octubre fueron transportadas 2.541 toneladas dentro de Chile con un decrecimiento del 8,8%, en comparación con igual periodo del año 2009.

En el periodo enero-octubre fueron transportadas 23.991 toneladas dentro de Chile con un crecimiento del 9,8%, en comparación con igual periodo del año 2009.



⁴ Participación obtenida según las toneladas absolutas transportadas por cada línea aérea, es decir, el total de toneladas ingresadas a Chile y salidas de Chile por vía aérea.

▪ **Participación y crecimiento de mercado diferenciado por líneas aéreas**

a) Toneladas absolutas transportadas⁵

AÑO 2010	ENERO - OCTUBRE			OCTUBRE		
	Toneladas	Participación	Crecimiento	Toneladas	Participación	Crecimiento
LAN AIRLINES	11.009	45,9%	38,2%	985	38,8%	-11,1%
LAN EXPRESS	10.207	42,5%	4,5%	1.331	52,4%	27,9%
PAL AIRLINES	1.697	7,1%	715,3%	225	8,9%	340,1%
SKY AIRLINE	1.078	4,5%	-72,3%		0,0%	-99,9%
Total general	23.991	100,0%	9,8%	2.541	100,0%	-8,8%

b) Toneladas-kilómetros de carga⁶

AÑO 2010	ENERO - OCTUBRE			OCTUBRE		
	Ton-Kms. (000)	Particip.	Crecim.	Ton-Kms. (000)	Particip.	Crecim.
LAN AIRLINES	26.192	61,1%	17,6%	2.374	53,9%	-12,6%
LAN EXPRESS	13.215	30,8%	3,1%	1.751	39,8%	26,2%
PAL AIRLINES	2.081	4,9%	1791,8%	279	6,3%	2436,4%
SKY AIRLINE	1.380	3,2%	-72,2%	1	0,0%	-99,9%
Total general	42.868	100,0%	6,4%	4.405	100,0%	-9,7%

B- OTROS ANTECEDENTES Y OBSERVACIONES:

- El tráfico de pasajeros nacional e internacional mantiene elevado crecimiento en el mes de octubre al compararse con igual período del año anterior (19.4% y 18.2% respectivamente).
- El tráfico de carga internacional presenta un importante crecimiento con respecto al mes de octubre del año 2009 (20.5%).
- Por otro lado, este es el segundo mes consecutivo en donde se registra un decrecimiento en el tráfico nacional de carga, cuando se comparan las cifras con el mismo período del año anterior.

Departamento Técnico-Económico
Junta de Aeronáutica Civil

⁵ Toneladas Absolutas: Total de toneladas ingresadas a Chile y salidas de Chile por vía aérea.

⁶ **Toneladas-kilómetros de carga:** suma del producto obtenido al multiplicar el número de toneladas de carga de pago transportadas en cada etapa de vuelo por la correspondiente distancia de la etapa. La cifra resultante equivale al número de kilómetros recorridos por todas las toneladas de carga.