

Santiago, lunes 26 de noviembre de 2012

RESUMEN ESTADÍSTICO TRANSPORTE AÉREO COMERCIAL EN CHILE

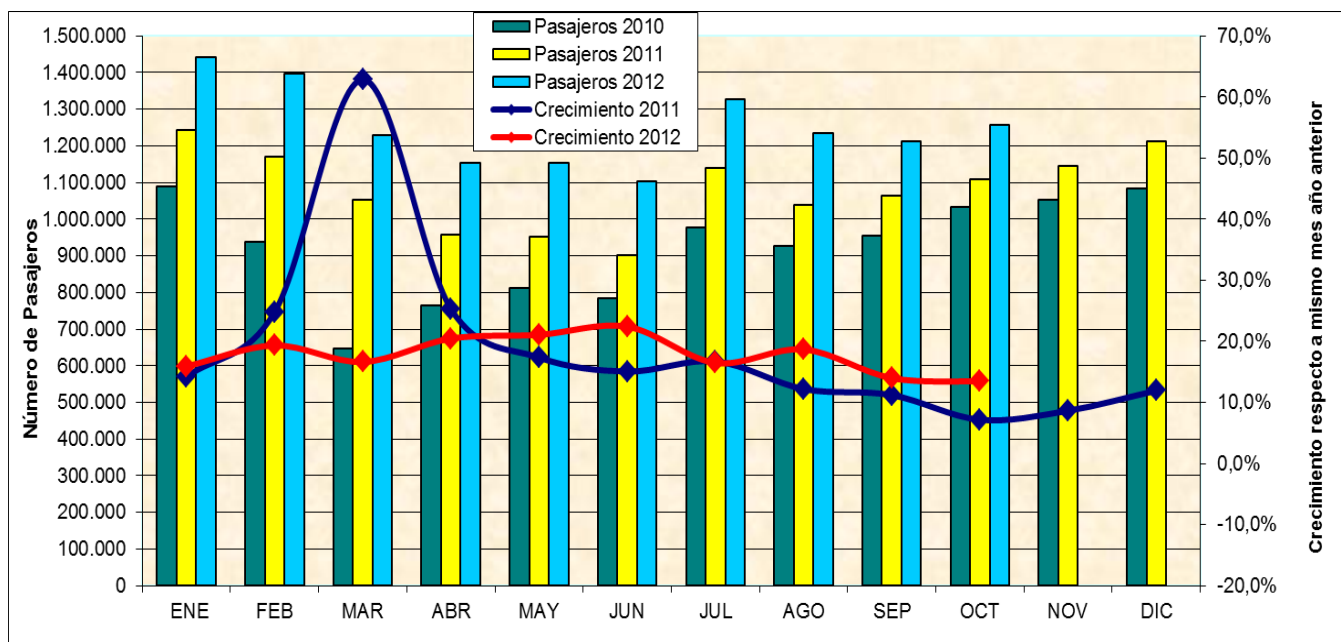
El resumen estadístico presenta en su primera parte un informe mensual donde se señalan cifras del transporte aéreo comercial regular de pasajeros y de carga, tanto nacional como internacional. Las comparaciones que se realizan, son respecto del mismo periodo del año anterior. En una segunda parte, se presenta una sección que brevemente reseña otros antecedentes y observaciones.

A. INFORME MES DE OCTUBRE Y PERIODO ENERO-OCTUBRE DE 2012:

1. Transporte aéreo de pasajeros:

En octubre fueron transportados 1.257.722 pasajeros en vuelos nacionales e internacionales, lo que comparado con el mismo periodo del año 2011 representa un crecimiento de un 13,5%.

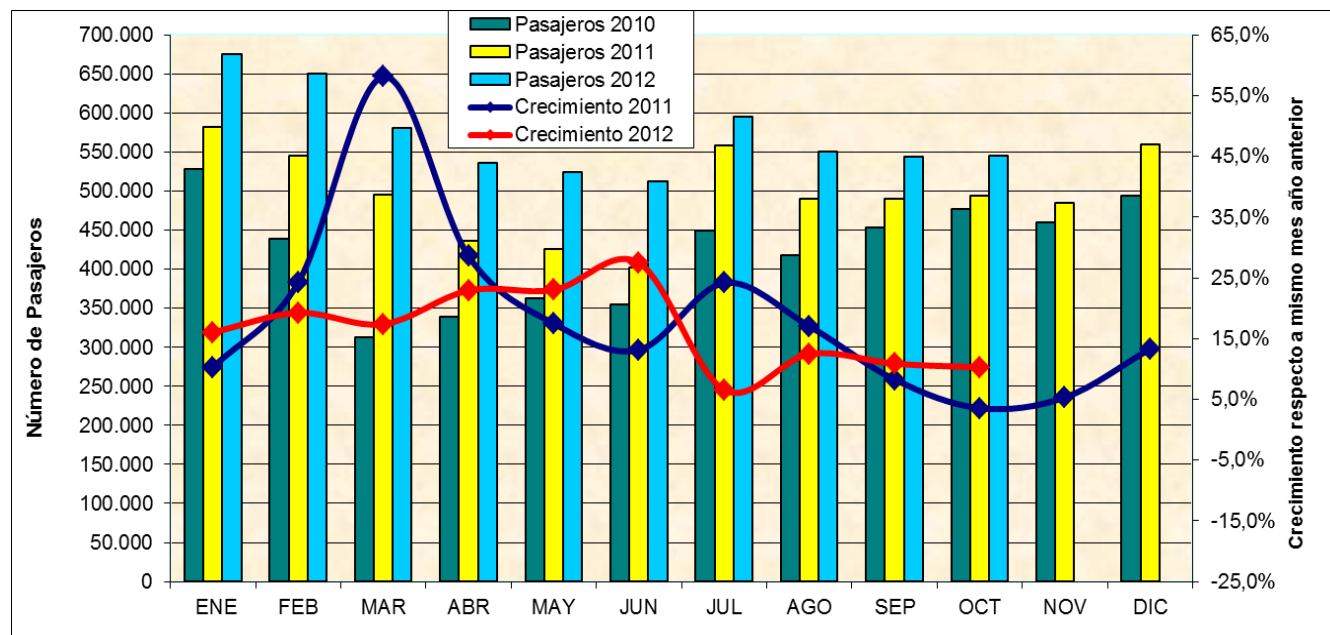
En el periodo enero-octubre fueron transportados 12.511.109 pasajeros en vuelos nacionales e internacionales, lo que comparado con el mismo periodo del año 2011 representa un crecimiento de un 17,7%.



1.1. Tráfico internacional de pasajeros:

En octubre fueron transportados 544.885 pasajeros con origen o destino internacional, con un crecimiento del 10,3%, en comparación con igual periodo del año 2011.

En el periodo enero-octubre fueron transportados 5.715.046 pasajeros con origen o destino internacional con un crecimiento del 16,2%, en comparación con igual periodo del año 2011.



▪ Participación y crecimiento de mercado diferenciado por líneas aéreas¹

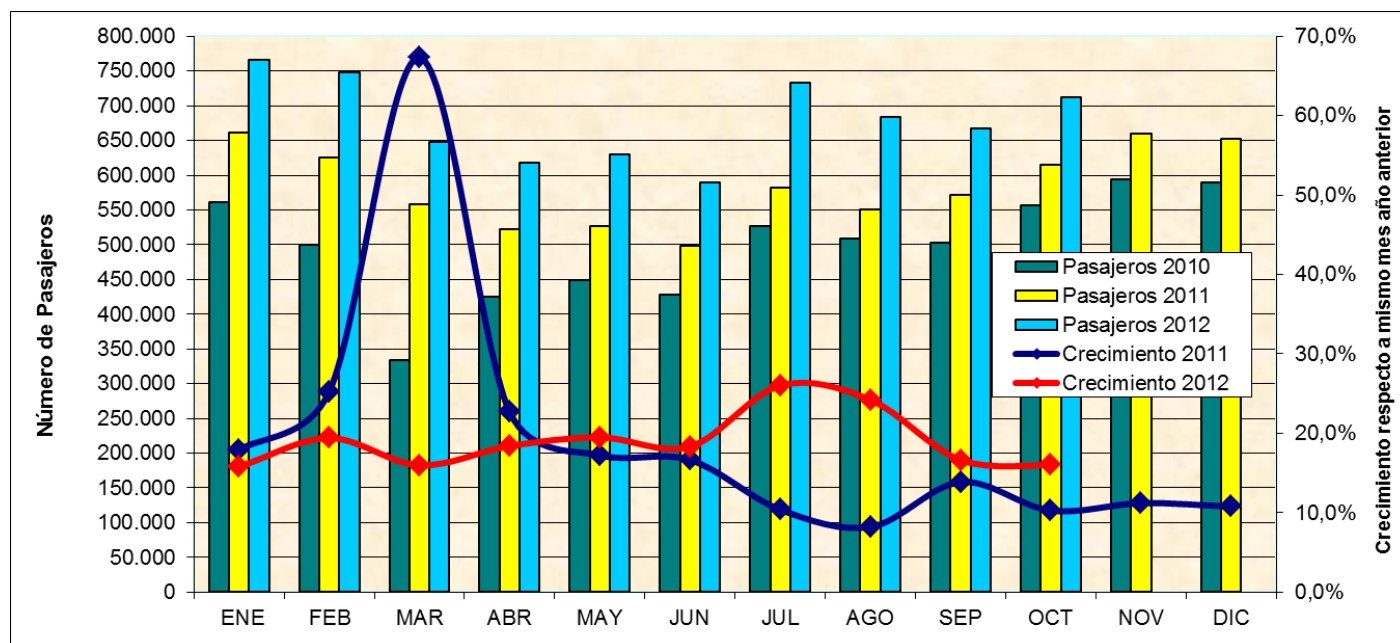
AÑO 2012	ENERO - OCTUBRE			OCTUBRE		
	Pasajeros	Participación (%)	Crecimiento (%)	Pasajeros	Participación (%)	Crecimiento (%)
LINEAS AEREAS						
LAN AIRLINES	3.061.157	53,6	25,3	318.660	58,5	25,4
T.A.M. LINEAS AEREAS	284.515	5,0	10,9	28.381	5,2	63,1
C.O.P.A.	245.724	4,3	29,1	26.176	4,8	21,1
SKY AIRLINE	227.888	4,0	26,4	18.661	3,4	23,1
AMERICAN AIRLINES	205.875	3,6	8,2	17.567	3,2	-2,4
LAN PERU	188.040	3,3	19,0	9.425	1,7	-54,0
AIR FRANCE	174.252	3,0	24,3	18.116	3,3	10,9
IBERIA	156.818	2,7	1,4	15.272	2,8	12,6
LAN ARGENTINA	132.303	2,3	118,6	6.878	1,3	38,0
AIR CANADA	119.439	2,1	17,3	10.589	1,9	10,8
GOL TRANS	115.688	2,0	12,0	213	0,0	-98,4
AVIANCA	112.692	2,0	48,8	13.032	2,4	65,8
TACA-PERU	107.419	1,9	-11,0	12.062	2,2	0,5
DELTA AIRLINES	96.851	1,7	4,1	9.333	1,7	5,5
AUSTRAL	94.259	1,6	(+)	15.275	2,8	(+)
PLUNA	85.891	1,5	-29,0			
LAN ECUADOR	83.253	1,5	-36,1	9.301	1,7	-15,2
AEROL. ARGENTINAS	68.834	1,2	-58,9	1.381	0,3	-92,6
AEROMEXICO	45.654	0,8	39,8	3.507	0,6	-41,3
QANTAS AIRWAYS	37.304	0,7	(+)	6.780	1,2	(+)
T.A.M.	34.260	0,6	14,6	3.533	0,6	70,6
PAL AIRLINES	32.532	0,6	-22,2			
L.A.C.S.A.	3.126	0,1	-45,5	312	0,1	11,4
LAN EXPRESS	649	0,0	-99,5	431	0,1	-96,1
AEROVIAS D.A.P.	623	0,0	(+)			
Total general	5.715.046	100,0	16,2	544.885	100,0	10,3

¹ Participación obtenida según los pasajeros absolutos transportados, es decir, corresponde al total de personas llegadas a Chile y salidas desde Chile por vía aérea.

1.2. Tráfico doméstico de pasajeros:

En octubre fueron transportados 712.837 pasajeros dentro de Chile con un crecimiento del 16%, en comparación con igual periodo del año 2011.

En el periodo enero-octubre fueron transportados 6.796.063 pasajeros dentro de Chile con un crecimiento del 19%, en comparación con igual periodo del año 2011.



Participación y crecimiento de mercado diferenciado por líneas aéreas

a) Pasajeros absolutos transportados²

AÑO 2012	ENERO - OCTUBRE			OCTUBRE		
	Pasajeros	Participación (%)	Crecimiento (%)	Pasajeros	Participación (%)	Crecimiento (%)
LINEAS AEREAS						
LAN EXPRESS	3.201.884	47,1	19,0	335.430	47,1	20,8
LAN AIRLINES	1.956.394	28,8	16,9	199.407	28,0	1,5
SKY AIRLINE	1.352.179	19,9	25,0	146.543	20,6	27,8
PAL AIRLINES	237.474	3,5	-1,4	23.389	3,3	0,3
AEROVIAS D.A.P.	27.109	0,4	9,6	2.648	0,4	20,2
AEROLINEAS DAMOJH	12.311	0,2	(+)	5.420	0,8	(+)
PLUNA	8.712	0,1	(+)			
Total general	6.796.063	100,0	19,0	712.837	100,0	16,0

b) Pasajeros-kilómetros³

AÑO 2012	ENERO - OCTUBRE			OCTUBRE		
	Pax-Kms. (000)	Participación (%)	Crecimiento (%)	Pax-Kms. (000)	Participación (%)	Crecimiento (%)
LINEAS AEREAS						
LAN EXPRESS	2.920.957	40,1	21,1	300.506	39,5	26,8
LAN AIRLINES	2.787.847	38,3	15,3	287.865	37,9	-0,4
SKY AIRLINE	1.267.540	17,4	21,8	137.179	18,1	29,5
PAL AIRLINES	272.525	3,7	4,1	26.633	3,5	3,6
AEROLINEAS DAMOJH	15.657	0,2	(+)	6.828	0,9	(+)
AEROVIAS D.A.P.	11.656	0,2	60,8	802	0,1	(+)
PLUNA	3.759	0,1	(+)			
Total general	7.279.941	100,0	18,6	759.813	100,0	15,5

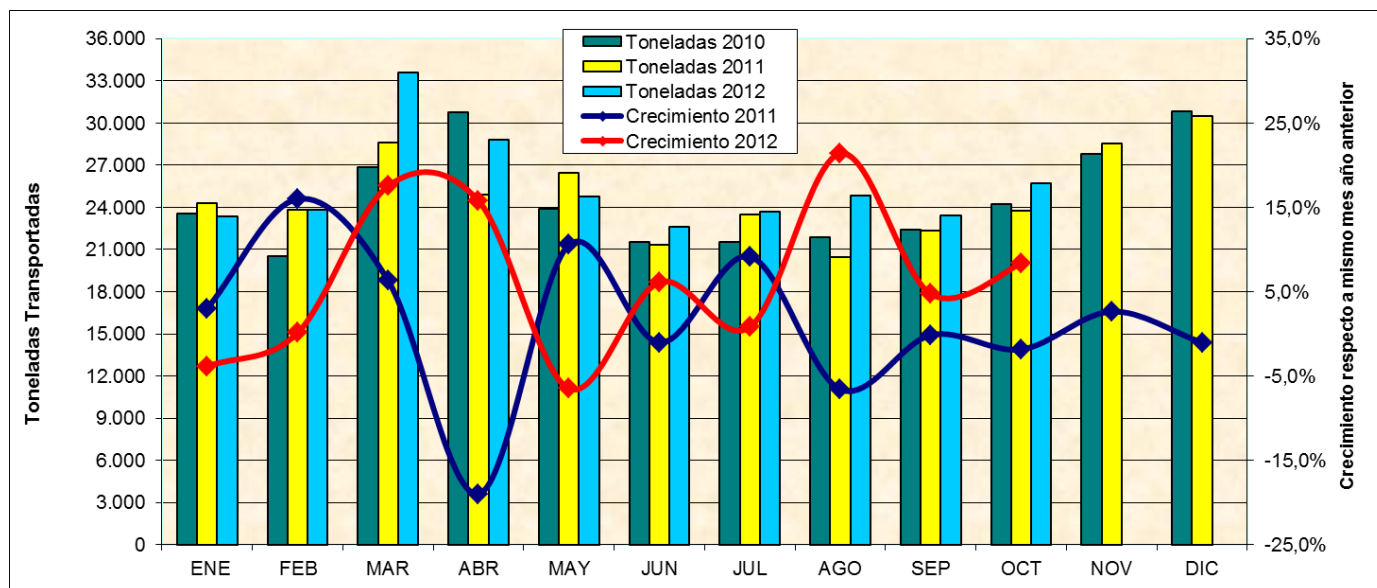
² Pasajeros Absolutos: Total de personas transportados dentro de Chile por vía aérea.

³ Pasajeros-kilómetros: suma del producto obtenido al multiplicar el número de pasajeros de pago transportados en cada etapa de vuelo por la correspondiente distancia de la etapa. La cifra resultante equivale al número de kilómetros recorridos por todos los pasajeros.

2. Toneladas de carga:

En octubre fueron transportadas 25.741 toneladas en vuelos nacionales e internacionales, lo que comparado con igual periodo del año 2011 representa un crecimiento de un 8,4%.

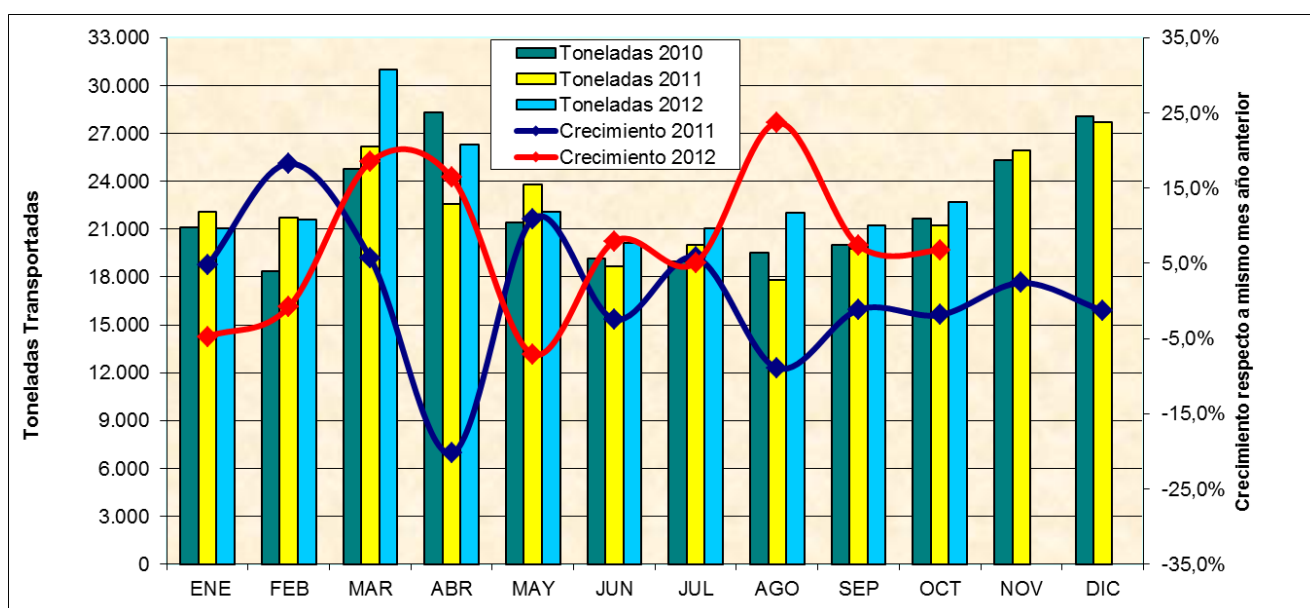
En el periodo enero-octubre fueron transportadas 254.677 toneladas en vuelos internacionales y nacionales, con un crecimiento del 6,4%, en comparación con igual periodo del año 2011.



2.1. Tráfico internacional de carga:

En octubre fueron transportadas 22.688 toneladas con origen o destino internacional con un crecimiento del 6,8%, en comparación con igual periodo del año 2011.

En el periodo enero-octubre fueron transportadas 229.105 toneladas con origen o destino internacional con un crecimiento del 7,1%, en comparación con igual periodo del año 2011.



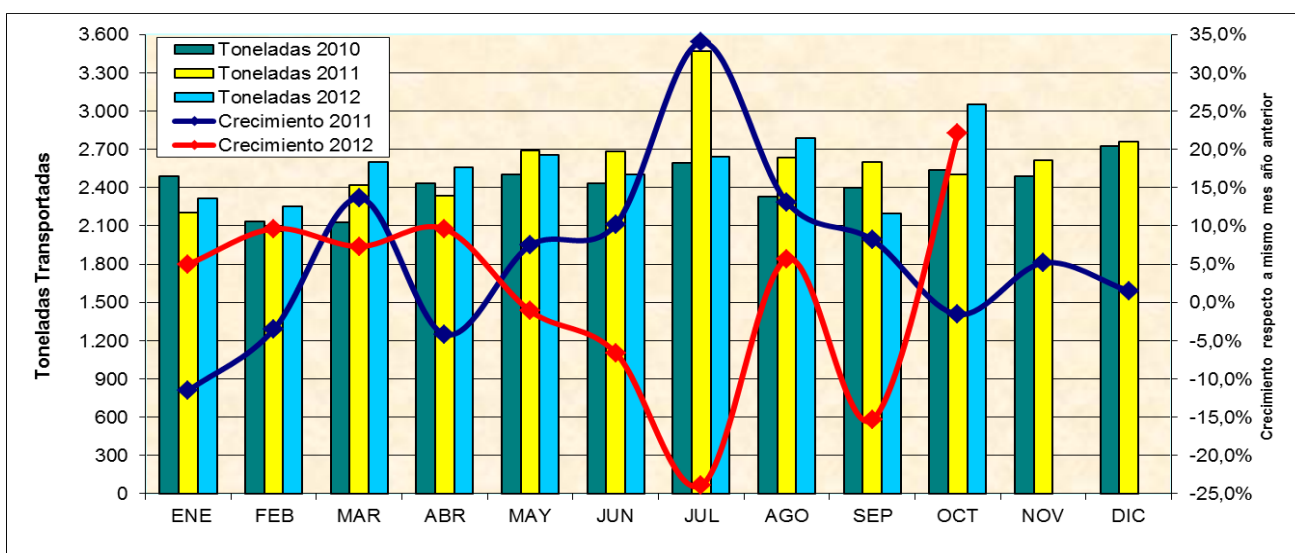
▪ **Participación y crecimiento de mercado diferenciado por líneas aéreas⁴**

AÑO 2012	ENERO - OCTUBRE			OCTUBRE		
	Toneladas	Participación (%)	Crecimiento (%)	Toneladas	Participación (%)	Crecimiento (%)
LAN AIRLINES	83.243	36,3	6,5	9.641	42,5	23,9
LAN CARGO	43.482	19,0	11,8	3.932	17,3	-2,7
ATLAS AIR INC.	20.950	9,1	43,4	1.860	8,2	9,9
CENTURION AIR CARGO	18.322	8,0	-6,8	1.194	5,3	-21,8
MARTINAIR HOLLAND	12.918	5,6	2,3	1.474	6,5	40,6
DELTA AIRLINES	10.214	4,5	17,0	1.170	5,2	7,4
T.A.M. LINEAS AEREAS	8.135	3,6	-1,4			
AMERICAN AIRLINES	7.765	3,4	10,6	850	3,7	-7,8
IBERIA	4.922	2,1	-21,1	519	2,3	-12,1
AIR CANADA	4.738	2,1	13,7	409	1,8	121,5
AVIANCA	4.697	2,1	137,3	631	2,8	195,7
AEROMEXICO	2.984	1,3	73,6	361	1,6	38,1
AIR FRANCE	2.839	1,2	-19,4	206	0,9	-12,2
LANCO (CARGA)	729	0,3	10,0	24	0,1	-26,2
LAN PERU	638	0,3	51,8	135	0,6	231,1
LAN ECUADOR	466	0,2	-34,9	39	0,2	-45,3
GOL TRANS	387	0,2	-7,2			
TACA-PERU	379	0,2	-9,4	53	0,2	34,5
SKY AIRLINE	284	0,1	(+)	85	0,4	(+)
C.O.P.A.	270	0,1	-43,2	23	0,1	-10,5
T.A.M.	249	0,1	-28,2			
LAN ARGENTINA	189	0,1	2340,3	4	0,0	238,2
AEROL. ARGENTINAS	124	0,1	34,8	59	0,3	159,0
QANTAS AIRWAYS	103	0,0	(+)			
AUSTRAL	26	0,0	(+)	3	0,0	(+)
LAN EXPRESS	25	0,0	-99,5	17	0,1	-96,8
L.A.C.S.A.	22	0,0	-46,2	2	0,0	-48,2
PLUNA	6	0,0	-38,7			
Total general	229.105	100,0	7,1	22.688	100,0	6,8

2.2. Tráfico doméstico de carga:

En octubre fueron transportadas 3.053 toneladas dentro de Chile con una caída del 22,1%, en comparación con igual periodo del año 2011.

En el periodo enero-octubre fueron transportadas 25.572 toneladas dentro de Chile con una leve caída del 0,1%, en comparación con igual periodo del año 2011.



⁴ Participación obtenida según las toneladas absolutas transportadas por cada línea aérea, es decir, el total de toneladas ingresadas a Chile y salidas de Chile por vía aérea.

▪ **Participación y crecimiento de mercado diferenciado por líneas aéreas**

a) Toneladas absolutas transportadas⁵

AÑO 2012	ENERO - OCTUBRE			OCTUBRE		
	Toneladas	Participación (%)	Crecimiento (%)	Toneladas	Participación (%)	Crecimiento (%)
LINEAS AEREAS						
LAN EXPRESS	12.975	50,7	5,8	1.611	52,8	62,0
LAN AIRLINES	9.732	38,1	-7,9	1.105	36,2	-15,2
PAL AIRLINES	1.655	6,5	-40,1	102	3,3	-50,1
WEST AIR SWEDEN	942	3,7	(+)	196	6,4	(+)
SKY AIRLINE	171	0,7	(+)	18	0,6	(+)
AEROLINEAS DAMOJH	96	0,4	(+)	21	0,7	(+)
LAN CARGO	2	0,0	(+)			
Total general	25.572	100,0	-0,1	3.053	100,0	22,1

b) Toneladas-kilómetros de carga⁶

AÑO 2012	ENERO - OCTUBRE			OCTUBRE		
	Ton-Kms. (000)	Participación (%)	Crecimiento (%)	Ton-Kms. (000)	Participación (%)	Crecimiento (%)
LINEAS AEREAS						
LAN AIRLINES	22.284	53,7	-6,3	2.685	53,6	-5,5
LAN EXPRESS	15.317	36,9	6,2	1.905	38,1	61,7
PAL AIRLINES	2.064	5,0	-37,1	121	2,4	-51,0
WEST AIR SWEDEN	1.397	3,4	(+)	239	4,8	(+)
SKY AIRLINE	289	0,7	(+)	30	0,6	(+)
AEROLINEAS DAMOJH	116	0,3	(+)	26	0,5	(+)
LAN CARGO	2	0,0	(+)			
Total general	41.469	100,0	-0,1	5.006	100,0	17,3

B- OTROS ANTECEDENTES Y OBSERVACIONES:

- En el acumulado enero-octubre del año 2012, el tráfico aéreo internacional de pasajeros representa el 45,7% del total transportado, con un crecimiento del 16,2%. En tanto, el tráfico aéreo doméstico de pasajeros representa el 54,3%, con un crecimiento del 19%.
- En el acumulado enero-octubre del año 2012 se transportaron 12.511.109 pasajeros (6.796.063 pasajeros domésticos y 5.715.046 pasajeros internacionales), es decir, 1.878.660 pasajeros adicionales con respecto al mismo periodo del año 211.
- En octubre 2012, los tráficos de pasajeros internacional, doméstico y total (suma de doméstico e internacional) crecieron un 10,3%, 16% y 13,5%, respectivamente.
- En relación a la carga transportada en el mes de octubre, el tráfico internacional crece un 6,8%, el tráfico doméstico crece un 22,1% y el tráfico total (internacional más doméstico) crece un 8,4%. En relación a la carga doméstica es primera vez en el año que se registra un crecimiento de 2 dígitos, situación que no se daba desde julio del año 2011, donde se registró un 34% de crecimiento.
- En relación a la carga transportada en el periodo enero-octubre del año 2012, el tráfico internacional crece un 7,1%, el tráfico doméstico tiene una leve baja de un 0,1% y el tráfico total (internacional más doméstico) crece un 6,4%.

Departamento Técnico-Económico
Junta de Aeronáutica Civil

⁵ Toneladas Absolutas: Total de toneladas transportadas dentro de Chile por vía aérea.

⁶ Toneladas-kilómetros de carga: suma del producto obtenido al multiplicar el número de toneladas de carga de pago transportadas en cada etapa de vuelo por la correspondiente distancia de la etapa. La cifra resultante equivale al número de kilómetros recorridos por todas las toneladas de carga.