

Santiago, lunes 27 de enero de 2014

RESUMEN ESTADÍSTICO TRANSPORTE AÉREO COMERCIAL EN CHILE

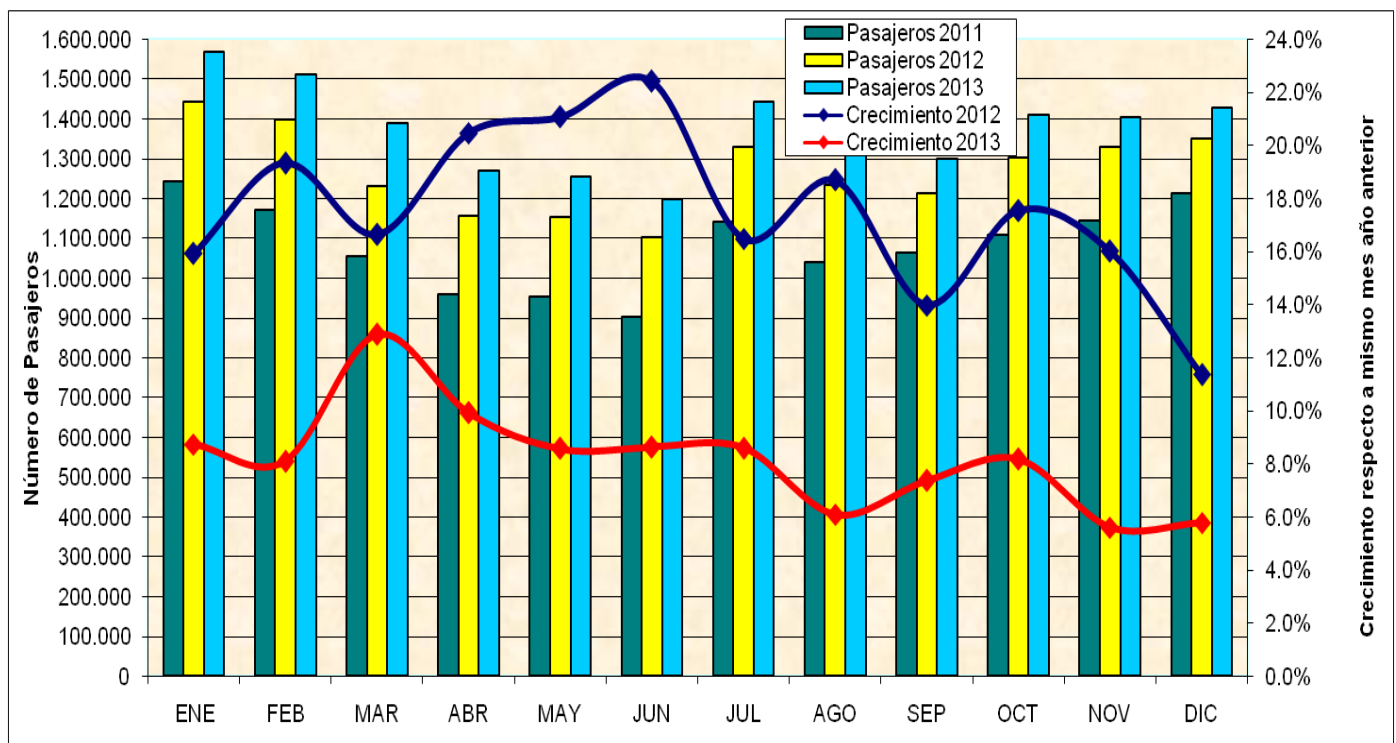
El resumen estadístico presenta en su primera parte un informe mensual donde se señalan cifras del transporte aéreo comercial regular de pasajeros y de carga, tanto nacional como internacional. Las comparaciones que se realizan, son respecto del mismo periodo del año anterior. En una segunda parte, se presenta una sección que brevemente reseña otros antecedentes y observaciones.

A. INFORME MES DE DICIEMBRE Y PERIODO ENERO-DICIEMBRE DE 2013:

1. Transporte aéreo de pasajeros:

En diciembre fueron transportados 1.427.554 pasajeros en vuelos nacionales e internacionales, lo que comparado con el mismo periodo del año 2012 representa un crecimiento de un 5,8%.

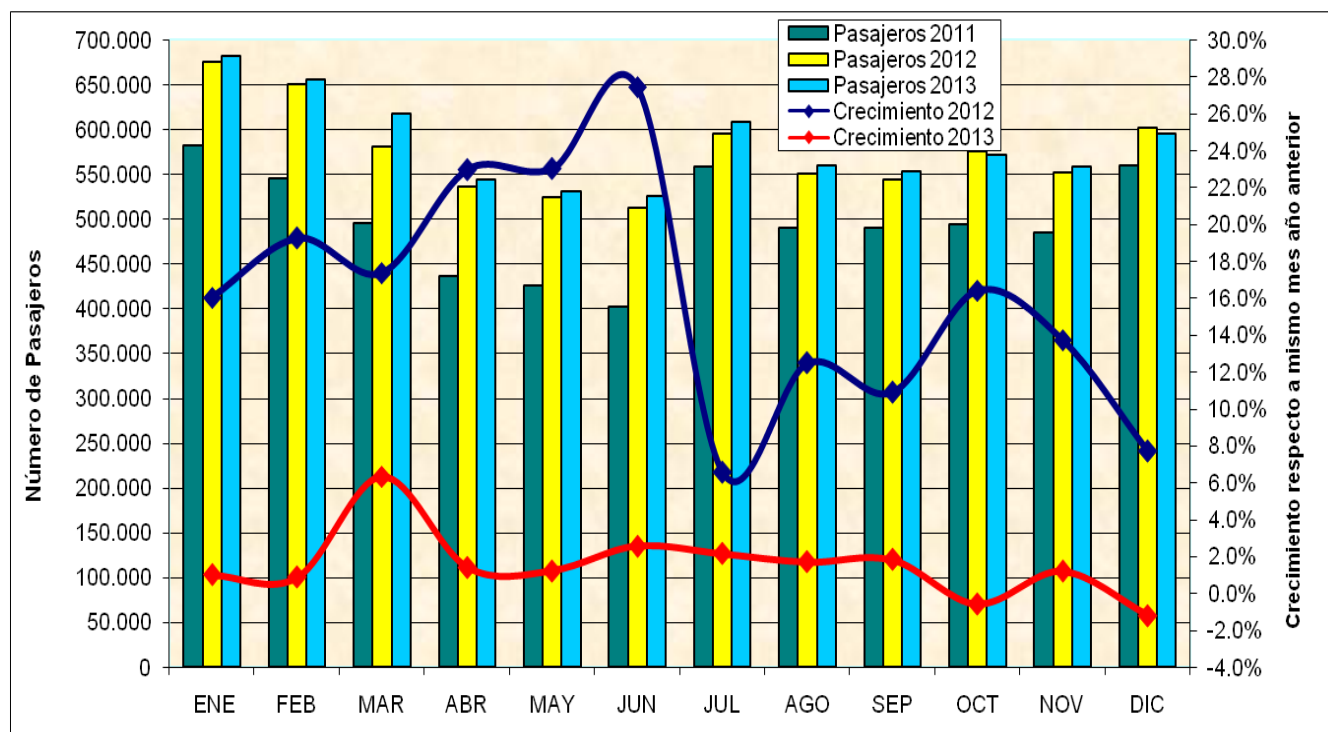
En el periodo enero-diciembre fueron transportados 16.476.447 pasajeros en vuelos nacionales e internacionales, lo que comparado con el mismo periodo del año 2012 representa un crecimiento de un 8,2%.



1.1. Tráfico internacional de pasajeros:

En diciembre fueron transportados 595.069 pasajeros con origen o destino internacional, con una caída del 1,2%, en comparación con igual periodo del año 2012.

En el periodo enero-diciembre fueron transportados 7.003.245 pasajeros con origen o destino internacional, con un crecimiento del 1,5%, en comparación con igual periodo del año 2012.



▪ Participación y crecimiento de mercado diferenciado por líneas aéreas¹

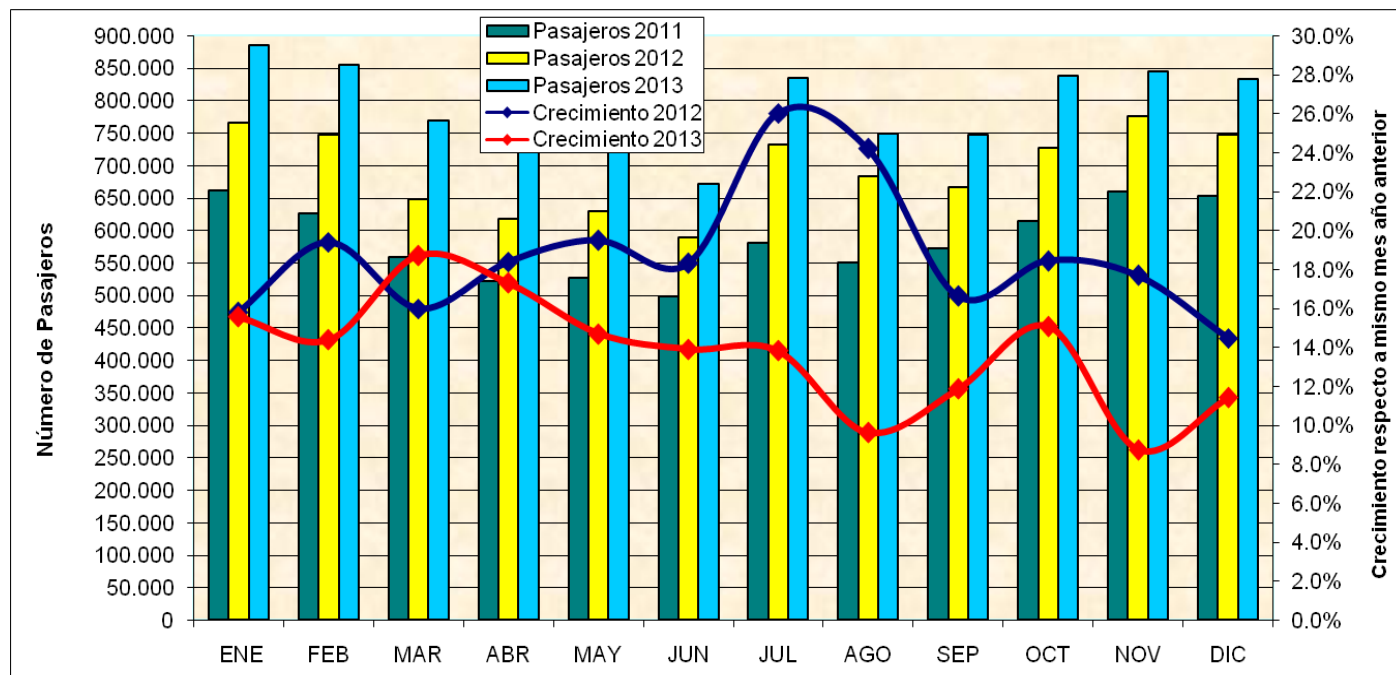
AÑO 2013	ENERO - DICIEMBRE			DICIEMBRE		
	Pasajeros	Participación (%)	Crecimiento (%)	Pasajeros	Participación (%)	Crecimiento (%)
LAN AIRLINES	3.581.687	51.1	-4.1	276.639	46.5	-18.4
T.A.M. LINEAS AEREAS	546.527	7.8	59.1	39.277	6.6	25.7
C.O.P.A.	383.839	5.5	28.4	31.887	5.4	16.8
SKY AIRLINE	347.924	5.0	26.1	38.467	6.5	34.7
AMERICAN AIRLINES	261.199	3.7	3.1	28.892	4.9	9.0
AIR FRANCE	221.334	3.2	5.3	19.246	3.2	3.4
LAN PERU	216.313	3.1	-0.6	19.629	3.3	40.4
IBERIA	209.092	3.0	9.3	21.572	3.6	22.4
AVIANCA	155.821	2.2	12.2	14.332	2.4	5.6
AUSTRAL	155.515	2.2	32.9	13.585	2.3	90.0
AIR CANADA	131.733	1.9	-9.3	14.088	2.4	-1.8
DELTA AIRLINES	124.653	1.8	6.4	11.594	1.9	4.6
L.A.C.S.A.	120.974	1.7	(+)	10.205	1.7	(+)
AEROL. ARGENTINAS	115.412	1.6	42.5	7.199	1.2	-35.8
LAN ECUADOR	106.515	1.5	5.6	8.391	1.4	-1.6
QANTAS AIRWAYS	98.020	1.4	92.0	9.307	1.6	22.0
LAN ARGENTINA	96.839	1.4	-32.9	7.221	1.2	20.9
T.A.M.	36.741	0.5	-7.5	2.710	0.5	12.8
PAL AIRLINES	34.172	0.5	-0.9	3.227	0.5	65.2
AEROMEXICO	30.056	0.4	-43.1	4.230	0.7	18.8
LAN COLOMBIA	24.288	0.3	(+)	12.092	2.0	(+)
TACA-PERU	1.575	0.0	-98.8			
GOL TRANS	1.490	0.0	-98.7	122	0.0	(+)
BQB LINEAS AEREAS	1.157	0.0	(+)	1.157	0.2	(+)
T.A.M.E.	210	0.0	(+)			
AEROVIAS D.A.P.	159	0.0	-76.1			
Total general	7.003.245	100.0	1.5	595.069	100.0	-1.2

¹ Participación obtenida según los pasajeros absolutos transportados, es decir, corresponde al total de personas llegadas a Chile y salidas desde Chile por vía aérea.

1.2. Tráfico doméstico de pasajeros:

En diciembre fueron transportados 832.485 pasajeros dentro de Chile, con un crecimiento del 11,4%, en comparación con igual periodo del año 2012.

En el periodo enero-diciembre fueron transportados 9.473.202 pasajeros dentro de Chile, con un crecimiento del 13,7%, en comparación con igual periodo del año 2012.



Participación y crecimiento de mercado diferenciado por líneas aéreas

a) Pasajeros absolutos transportados²

AÑO 2013	ENERO - DICIEMBRE			DICIEMBRE		
	Pasajeros	Participación (%)	Crecimiento (%)	Pasajeros	Participación (%)	Crecimiento (%)
LINEAS AEREAS						
LAN EXPRESS	4.258.854	45.0	7.9	392.398	47.1	8.2
LAN AIRLINES	2.756.054	29.1	14.9	223.030	26.8	6.7
SKY AIRLINE	2.111.345	22.3	27.9	190.485	22.9	25.5
PAL AIRLINES	253.039	2.7	-7.0	10.115	1.2	-29.0
AEROVIAS D.A.P.	58.290	0.6	59.6	7.885	0.9	46.3
AEROLINEAS DAMOJH	20.060	0.2	-5.5			
XTRA AIRWAYS	15.560	0.2	(+)	8.572	1.0	(+)
Total general	9.473.202	100.0	13.7	832.485	100.0	11.4

b) Pasajeros-kilómetros³

AÑO 2013	ENERO - DICIEMBRE			DICIEMBRE		
	Pax-Kms. (000)	Participación (%)	Crecimiento (%)	Pax-Kms. (000)	Participación (%)	Crecimiento (%)
LINEAS AEREAS						
LAN EXPRESS	3.960.080	38.6	9.9	372.099	41.0	8.2
LAN AIRLINES	3.921.549	38.2	15.0	328.891	36.2	8.4
SKY AIRLINE	1.985.773	19.4	27.6	175.846	19.4	17.5
PAL AIRLINES	312.572	3.0	-0.2	13.647	1.5	-20.4
AEROVIAS D.A.P.	33.485	0.3	95.3	6.133	0.7	77.8
AEROLINEAS DAMOJH	25.220	0.2	-5.8			
XTRA AIRWAYS	20.137	0.2	(+)	11.295	1.2	(+)
PLUNA						
Total general	10.258.816	100.0	14.9	907.911	100.0	10.4

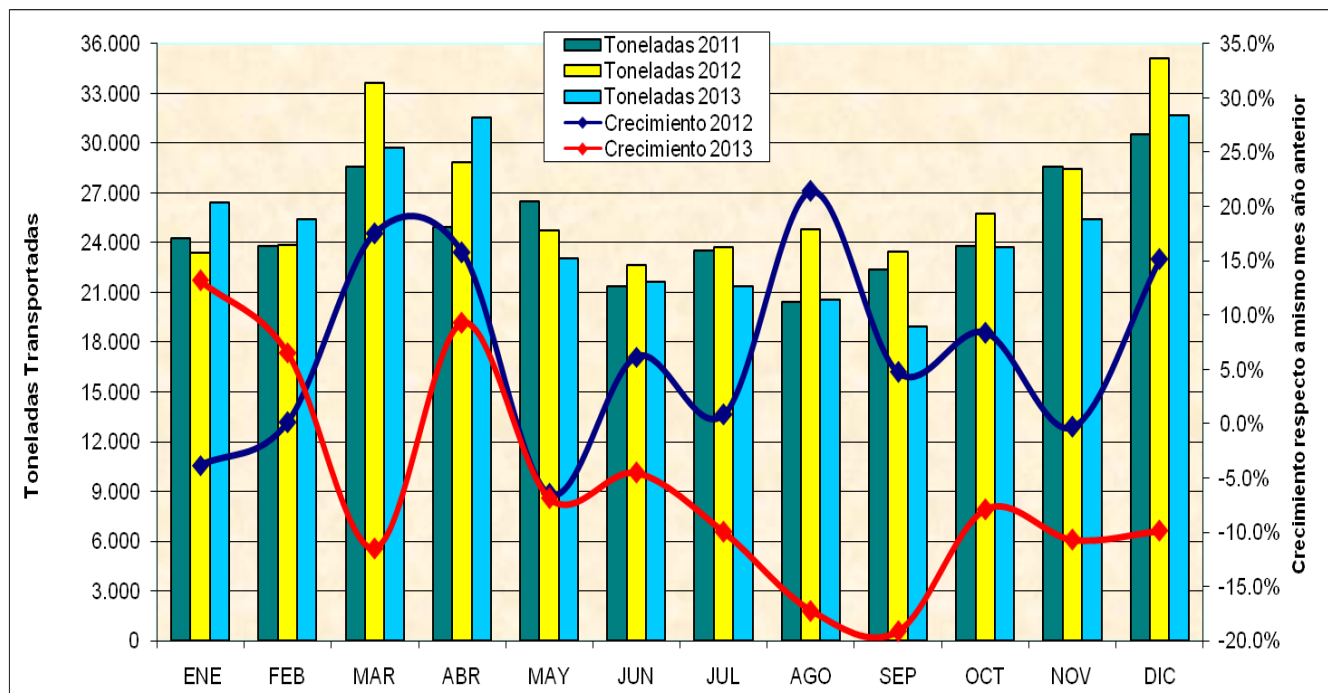
² Pasajeros Absolutos: Total de personas transportados dentro de Chile por vía aérea.

³ Pasajeros-kilómetros: suma del producto obtenido al multiplicar el número de pasajeros de pago transportados en cada etapa de vuelo por la correspondiente distancia de la etapa. La cifra resultante equivale al número de kilómetros recorridos por todos los pasajeros.

2. Toneladas de carga:

En diciembre fueron transportadas 31.634 toneladas en vuelos nacionales e internacionales, lo que comparado con igual periodo del año 2012 representa una caída de un 9,9%.

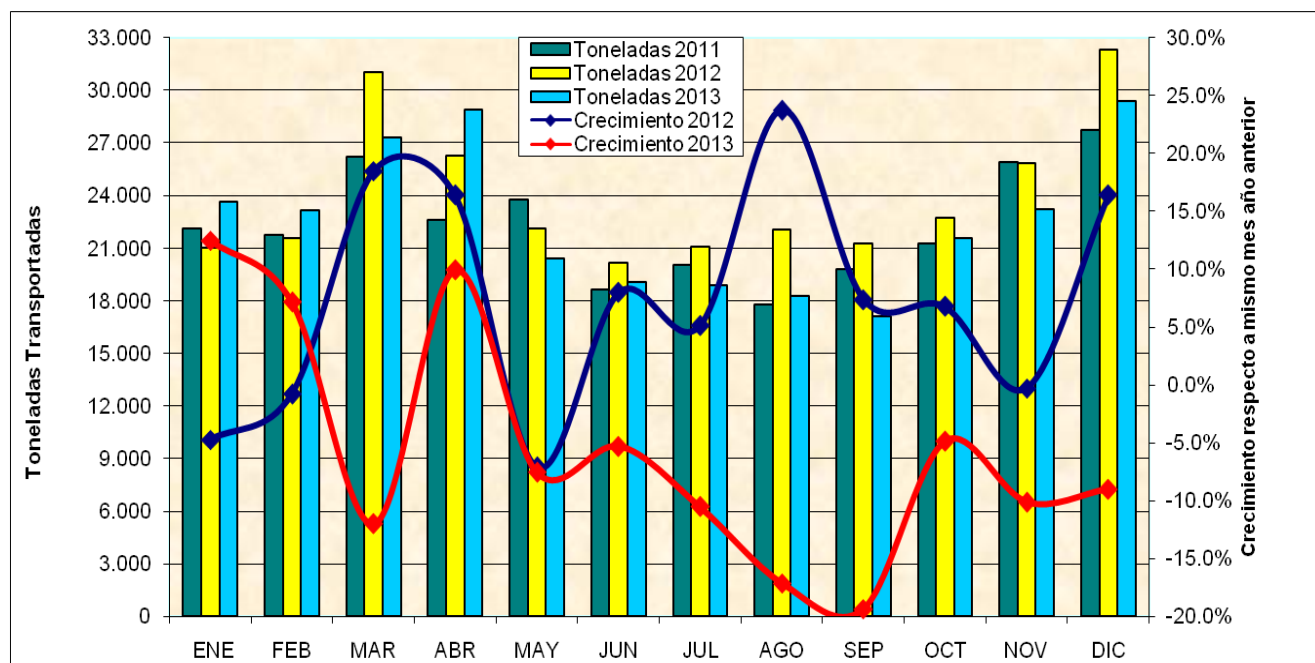
En el periodo enero-diciembre fueron transportadas 299.248 toneladas en vuelos internacionales y nacionales, con una caída del 6%, en comparación con igual periodo del año 2012.



2.1. Tráfico internacional de carga:

En diciembre fueron transportadas 29.367 toneladas con origen o destino internacional, con una caída del 9%, en comparación con igual periodo del año 2012.

En el periodo enero-diciembre fueron transportadas 270.787 toneladas con origen o destino internacional, con una caída del 5,7%, en comparación con igual periodo del año 2012.



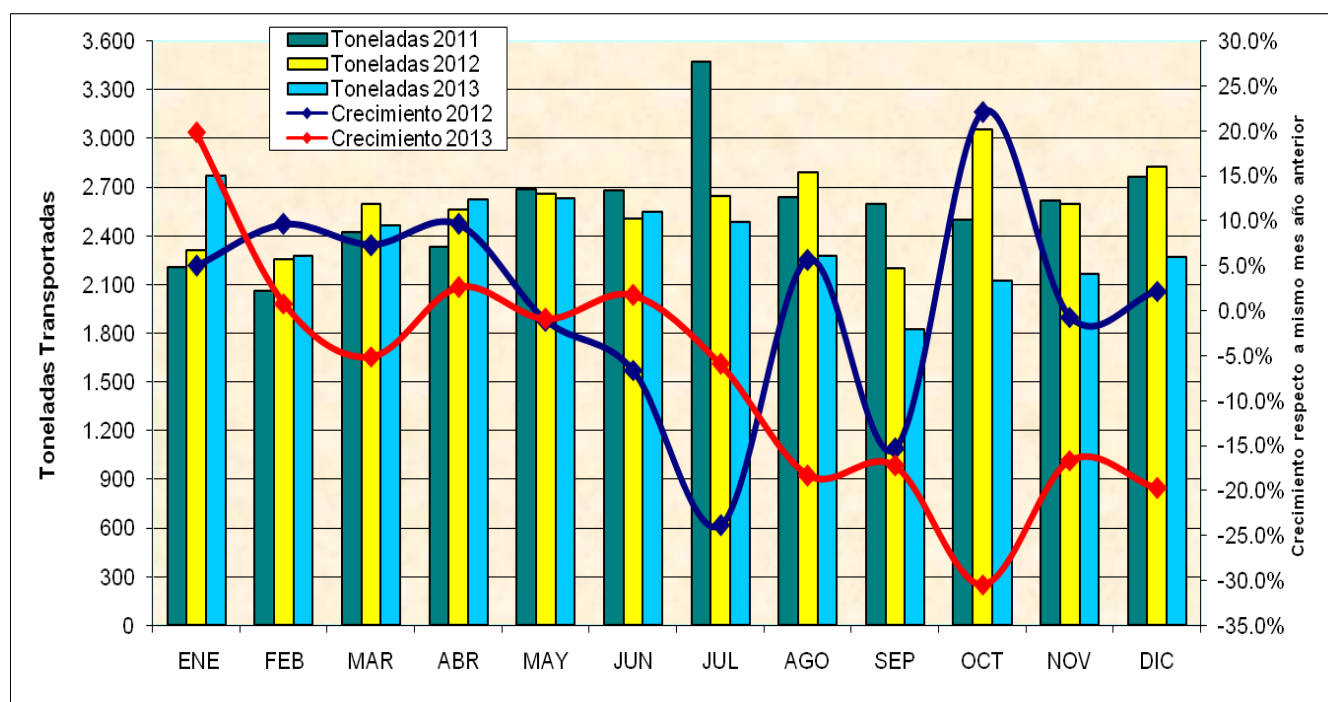
▪ **Participación y crecimiento de mercado diferenciado por líneas aéreas⁴**

AÑO 2013	ENERO - DICIEMBRE			DICIEMBRE		
	Toneladas	Participación (%)	Crecimiento (%)	Toneladas	Participación (%)	Crecimiento (%)
LINEAS AEREAS						
LAN AIRLINES	102.130	37.7	-1.3	8.200	27.9	-24.3
LAN CARGO	50.110	18.5	-9.8	7.142	24.3	16.1
ATLAS AIR INC.	35.972	13.3	28.3	4.070	13.9	-13.6
MARTINAIR HOLLAND	14.101	5.2	-9.2	1.130	3.8	-9.0
CENTURION AIR CARGO	12.193	4.5	-47.5	1.666	5.7	-49.4
DELTA AIRLINES	12.080	4.5	-3.5	933	3.2	-16.1
AMERICAN AIRLINES	10.153	3.7	6.6	959	3.3	10.4
IBERIA	7.659	2.8	16.7	1.164	4.0	27.3
AIR CANADA	6.630	2.4	3.4	1.126	3.8	-20.4
AVIANCA	6.519	2.4	8.7	673	2.3	9.4
AIR FRANCE	3.853	1.4	7.1	329	1.1	-25.2
CARGOLUX AIRLINES	2.284	0.8	6538.7	608	2.1	(+)
AEROMEXICO	1.953	0.7	-44.6	276	0.9	0.0
LAN COLOMBIA	1.567	0.6	(+)	745	2.5	(+)
SKY AIRLINE	1.126	0.4	86.0	114	0.4	-46.9
LAN PERU	688	0.3	-6.2	93	0.3	122.6
L.A.C.S.A.	625	0.2	(+)	59	0.2	(+)
LAN ECUADOR	388	0.1	-28.7	35	0.1	-21.1
LANCO (CARGA)	260	0.1	-64.3	6	0.0	(+)
AEROL. ARGENTINAS	184	0.1	19.1	9	0.0	-69.3
C.O.P.A.	158	0.1	-43.7			
AUSTRAL	106	0.0	137.5	16	0.1	117.4
LAN ARGENTINA	47	0.0	-75.4	14	0.0	553.0
Total general	270.787	100.0	-5.7	29.367	100.0	-9.0

2.2. Tráfico doméstico de carga:

En diciembre fueron transportadas 2.267 toneladas dentro de Chile, con una caída del 19,7%, en comparación con igual periodo del año 2012.

En el periodo enero-diciembre fueron transportadas 28.461 toneladas dentro de Chile, con una caída del 8,2%, en comparación con igual periodo del año 2012.



⁴ Participación obtenida según las toneladas absolutas transportadas por cada línea aérea, es decir, el total de toneladas ingresadas a Chile y salidas de Chile por vía aérea.

▪ **Participación y crecimiento de mercado diferenciado por líneas aéreas**

a) Toneladas absolutas transportadas⁵

AÑO 2013	ENERO - DICIEMBRE			DICIEMBRE		
	Toneladas	Participación (%)	Crecimiento (%)	Toneladas	Participación (%)	Crecimiento (%)
LINEAS AEREAS						
LAN EXPRESS	15.316	53.8	-3.1	1.099	48.5	-22.7
LAN AIRLINES	11.180	39.3	-2.6	974	43.0	12.9
SKY AIRLINE	1.084	3.8	304.2	134	5.9	149.0
WEST AIR SWEDEN	391	1.4	-69.8			
PAL AIRLINES	325	1.1	-80.3	60	2.6	(+)
AEROLINEAS DAMOJH	151	0.5	-68.6			
LAN CARGO	13	0.0	774.5			
Total general	28.461	100.0	-8.2	2.267	100.0	-19.7

b) Toneladas-kilómetros de carga⁶

AÑO 2013	ENERO - DICIEMBRE			DICIEMBRE		
	Ton-Kms. (000)	Participación (%)	Crecimiento (%)	Ton-Kms. (000)	Participación (%)	Crecimiento (%)
LINEAS AEREAS						
LAN AIRLINES	26.595	55.9	0.9	2.413	59.3	13.8
LAN EXPRESS	18.129	38.1	-3.2	1.361	33.5	-20.2
SKY AIRLINE	1.629	3.4	266.1	193	4.7	124.4
PAL AIRLINES	550	1.2	-73.4	101	2.5	(+)
WEST AIR SWEDEN	480	1.0	-74.0			
AEROLINEAS DAMOJH	167	0.4	-70.1			
LAN CARGO	19	0.0	850.0			
Total general	47.569	100.0	-4.9	4.068	100.0	-9.7

B- OTROS ANTECEDENTES Y OBSERVACIONES:

- En el acumulado enero-diciembre del año 2013, el tráfico aéreo internacional de pasajeros representa el 42,5% del total transportado, con un crecimiento del 1,5%. En tanto, el tráfico aéreo doméstico de pasajeros representa el 57,5%, con un crecimiento del 13,7%.
- En el acumulado enero-diciembre del año 2013 se transportaron 16.476.447 pasajeros (9.473.202 pasajeros domésticos y 7.003.245 pasajeros internacionales), es decir, 1.242.467 pasajeros adicionales con respecto al mismo periodo del año 2012.
- En diciembre 2013, el tráfico internacional de pasajeros cayó en un 1,2%, en tanto, los tráficos de pasajeros doméstico y total (suma de doméstico e internacional) crecieron un 11,4% y 5,8%, respectivamente.
- En relación a la carga transportada en el mes de diciembre, el tráfico internacional cae en un 9%, el tráfico doméstico cae en un 19,7% y el tráfico total (internacional más doméstico) disminuye en un 9,9%.
- En relación a la carga transportada en el periodo enero-diciembre del año 2013, el tráfico internacional cae un 5,7%, el tráfico doméstico tiene un caída de un 8,2% y el tráfico total (internacional más doméstico) cae un 6%.

Departamento Técnico-Económico
Junta de Aeronáutica Civil

⁵ Toneladas Absolutas: Total de toneladas transportadas dentro de Chile por vía aérea.

⁶ Toneladas-kilómetros de carga: suma del producto obtenido al multiplicar el número de toneladas de carga de pago transportadas en cada etapa de vuelo por la correspondiente distancia de la etapa. La cifra resultante equivale al número de kilómetros recorridos por todas las toneladas de carga.