

Santiago, miércoles 26 de diciembre de 2012

## RESUMEN ESTADÍSTICO TRANSPORTE AÉREO COMERCIAL EN CHILE

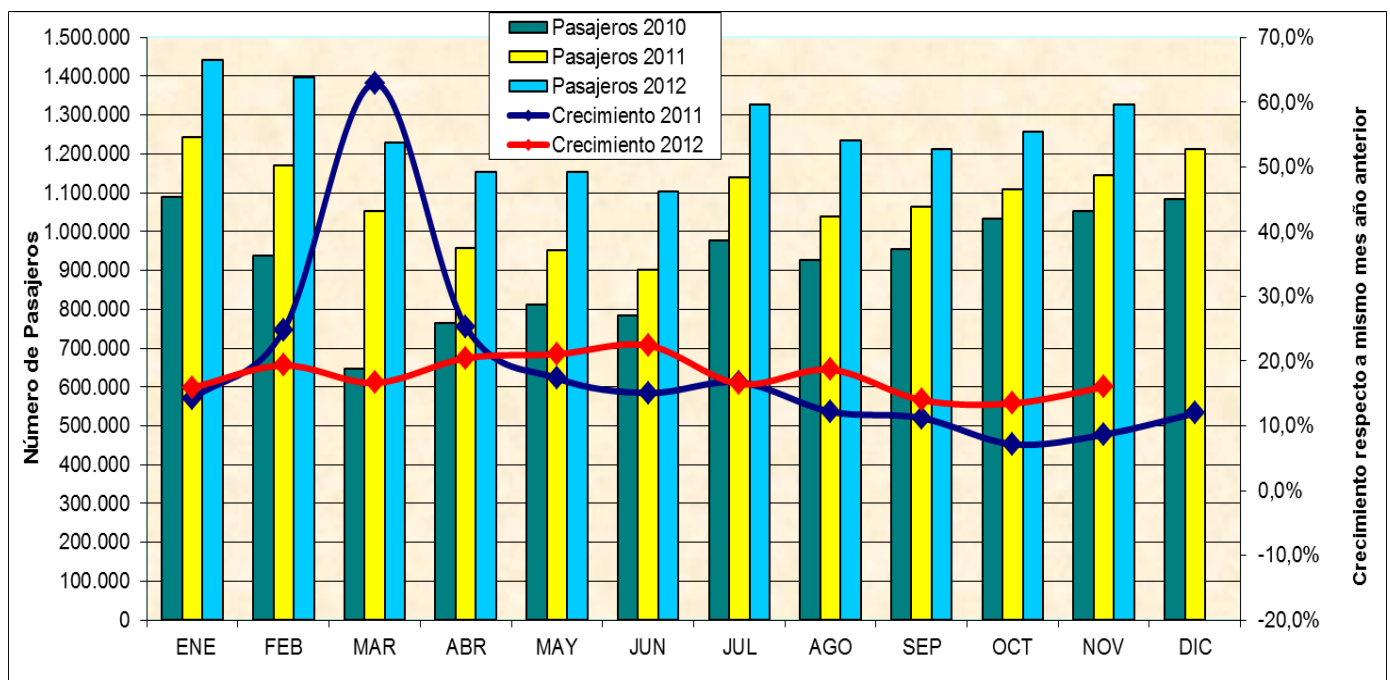
El resumen estadístico presenta en su primera parte un informe mensual donde se señalan cifras del transporte aéreo comercial regular de pasajeros y de carga, tanto nacional como internacional. Las comparaciones que se realizan, son respecto del mismo periodo del año anterior. En una segunda parte, se presenta una sección que brevemente reseña otros antecedentes y observaciones.

### A. INFORME MES DE NOVIEMBRE Y PERIODO ENERO-NOVIEMBRE DE 2012:

#### 1. Transporte aéreo de pasajeros:

En noviembre fueron transportados 1.328.110 pasajeros en vuelos nacionales e internacionales, lo que comparado con el mismo periodo del año 2011 representa un crecimiento de un 16%.

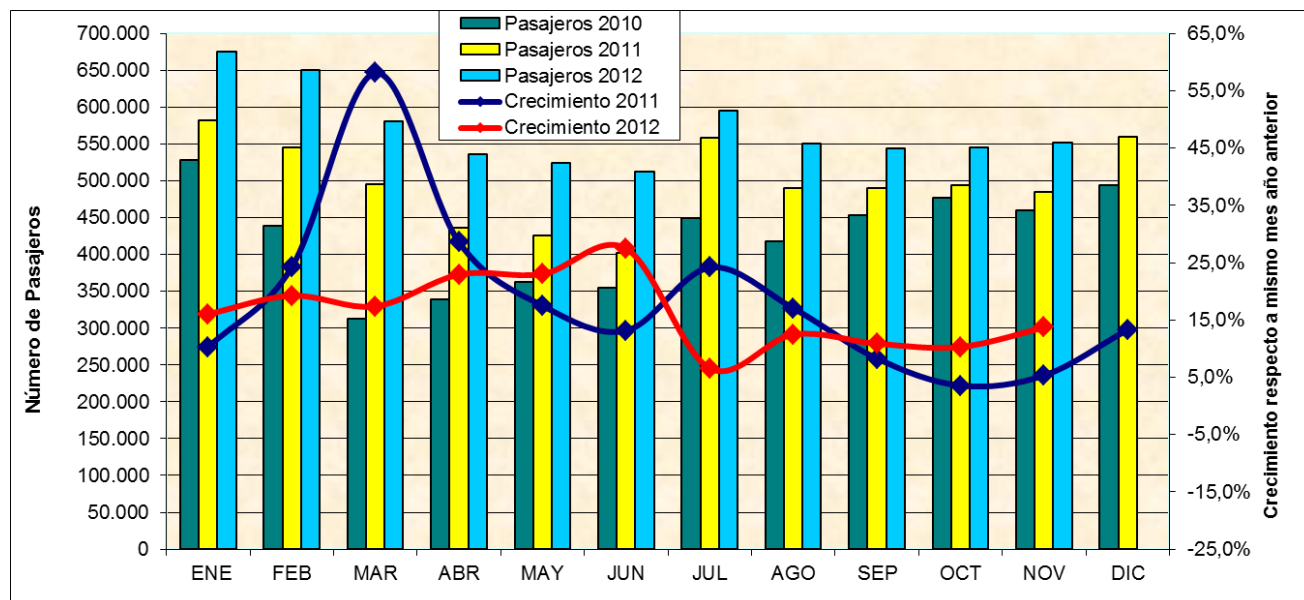
En el periodo enero-noviembre fueron transportados 13.839.219 pasajeros en vuelos nacionales e internacionales, lo que comparado con el mismo periodo del año 2011 representa un crecimiento de un 17,5%.



#### 1.1. Tráfico internacional de pasajeros:

En noviembre fueron transportados 551.549 pasajeros con origen o destino internacional, con un crecimiento del 13,7%, en comparación con igual periodo del año 2011.

En el periodo enero-noviembre fueron transportados 6.266.595 pasajeros con origen o destino internacional con un crecimiento del 15,9%, en comparación con igual periodo del año 2011.



▪ **Participación y crecimiento de mercado diferenciado por líneas aéreas<sup>1</sup>**

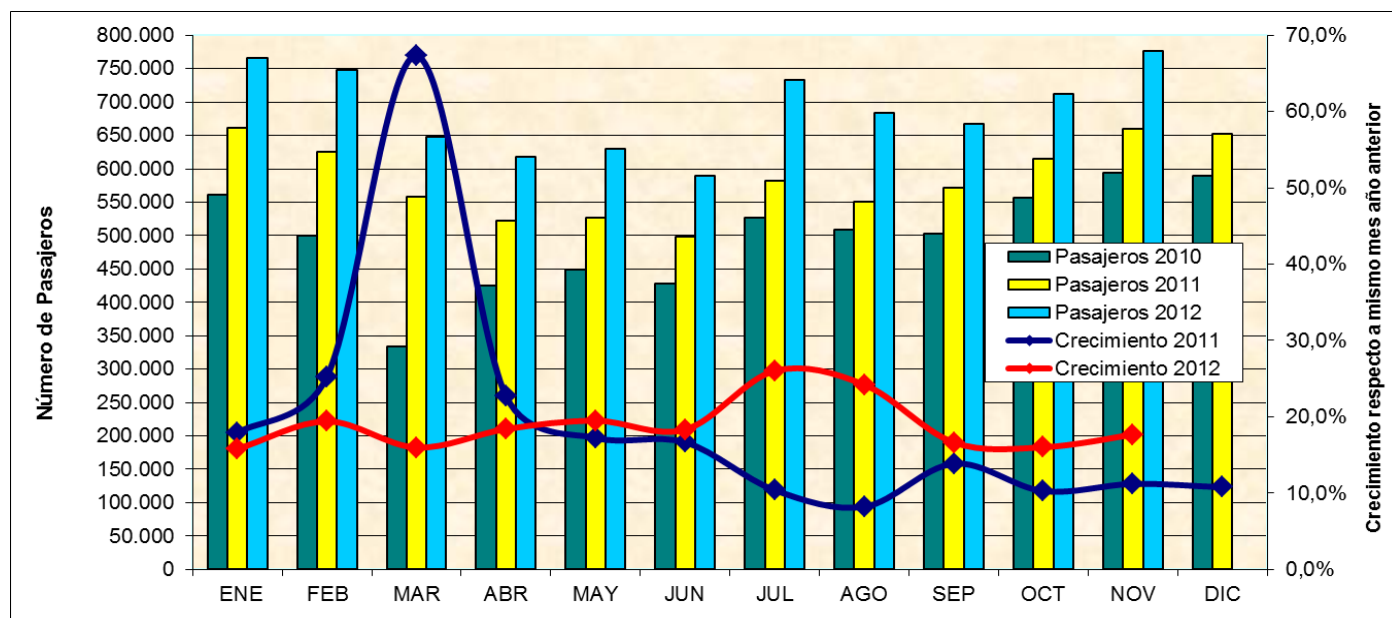
| AÑO 2012             | ENERO - NOVIEMBRE |                   |                 | NOVIEMBRE      |                   |                 |
|----------------------|-------------------|-------------------|-----------------|----------------|-------------------|-----------------|
|                      | Pasajeros         | Participación (%) | Crecimiento (%) | Pasajeros      | Participación (%) | Crecimiento (%) |
| LAN AIRLINES         | 3.369.034         | 53,8              | 24,9            | 307.877        | 55,8              | 20,4            |
| T.A.M. LINEAS AEREAS | 312.242           | 5,0               | 16,5            | 27.727         | 5,0               | 141,9           |
| C.O.P.A.             | 271.740           | 4,3               | 29,3            | 26.016         | 4,7               | 32,1            |
| SKY AIRLINE          | 247.372           | 3,9               | 27,2            | 19.484         | 3,5               | 38,3            |
| AMERICAN AIRLINES    | 226.928           | 3,6               | 8,7             | 21.053         | 3,8               | 14,2            |
| LAN PERU             | 200.698           | 3,2               | 10,0            | 12.658         | 2,3               | -48,1           |
| AIR FRANCE           | 191.651           | 3,1               | 22,0            | 17.399         | 3,2               | 2,6             |
| IBERIA               | 173.734           | 2,8               | 1,8             | 16.916         | 3,1               | 4,9             |
| LAN ARGENTINA        | 138.074           | 2,2               | 106,3           | 5.771          | 1,0               | -10,0           |
| AIR CANADA           | 130.899           | 2,1               | 18,8            | 11.460         | 2,1               | 36,5            |
| AVIANCA              | 125.310           | 2,0               | 50,0            | 12.618         | 2,3               | 62,5            |
| TACA-PERU            | 118.396           | 1,9               | -9,2            | 10.977         | 2,0               | 14,1            |
| GOL TRANS            | 115.688           | 1,8               | 1,6             |                |                   |                 |
| AUSTRAL              | 109.901           | 1,8               | (+)             | 15.642         | 2,8               | (+)             |
| DELTA AIRLINES       | 106.067           | 1,7               | 3,9             | 9.216          | 1,7               | 1,8             |
| LAN ECUADOR          | 92.069            | 1,5               | -33,4           | 8816           | 1,6               | 10,9            |
| PLUNA                | 85.891            | 1,4               | -35,2           |                |                   |                 |
| AEROL. ARGENTINAS    | 69.798            | 1,1               | -62,5           | 964            | 0,2               | -94,8           |
| AEROMEXICO           | 49.260            | 0,8               | 29,8            | 3.606          | 0,7               | -31,8           |
| QANTAS AIRWAYS       | 43.432            | 0,7               | (+)             | 6.128          | 1,1               | (+)             |
| T.A.M.               | 37.311            | 0,6               | 18,7            | 3.051          | 0,6               | 97,5            |
| PAL AIRLINES         | 32.532            | 0,5               | -22,7           |                |                   |                 |
| LAN EXPRESS          | 14.573            | 0,2               | -89,1           | 13.924         | 2,5               | 29,0            |
| L.A.C.S.A.           | 3.372             | 0,1               | -44,4           | 246            | 0,0               | -24,3           |
| AEROVIAS D.A.P.      | 623               | 0,0               | 5563,6          |                |                   |                 |
| <b>Total general</b> | <b>6.266.595</b>  | <b>100,0</b>      | <b>15,9</b>     | <b>551.549</b> | <b>100,0</b>      | <b>13,7</b>     |

<sup>1</sup> Participación obtenida según los pasajeros absolutos transportados, es decir, corresponde al total de personas llegadas a Chile y salidas desde Chile por vía aérea.

## 1.2. Tráfico doméstico de pasajeros:

En noviembre fueron transportados 776.561 pasajeros dentro de Chile con un crecimiento del 17,7%, en comparación con igual periodo del año 2011.

En el periodo enero-noviembre fueron transportados 7.572.624 pasajeros dentro de Chile con un crecimiento del 18,8%, en comparación con igual periodo del año 2011.



### Participación y crecimiento de mercado diferenciado por líneas aéreas

#### a) Pasajeros absolutos transportados<sup>2</sup>

| AÑO 2012             | ENERO - NOVIEMBRE |                   |                 | NOVIEMBRE      |                   |                 |
|----------------------|-------------------|-------------------|-----------------|----------------|-------------------|-----------------|
|                      | Pasajeros         | Participación (%) | Crecimiento (%) | Pasajeros      | Participación (%) | Crecimiento (%) |
| <b>LINEAS AEREAS</b> |                   |                   |                 |                |                   |                 |
| LAN EXPRESS          | 3.573.034         | 47,2              | 20,6            | 371.150        | 47,8              | 36,9            |
| LAN AIRLINES         | 2.185.369         | 28,9              | 14,7            | 228.975        | 29,5              | -1,4            |
| SKY AIRLINE          | 1.499.210         | 19,8              | 24,1            | 147.031        | 18,9              | 16,5            |
| PAL AIRLINES         | 257.924           | 3,4               | -3,9            | 20.450         | 2,6               | -25,1           |
| AEROVIAS D.A.P.      | 31.129            | 0,4               | 12,3            | 4.020          | 0,5               | 34,3            |
| AEROLINEAS DAMOJH    | 17.246            | 0,2               | (+)             | 4.935          | 0,6               | (+)             |
| PLUNA                | 8.712             | 0,1               | (+)             | -              | -                 | -               |
| <b>Total general</b> | <b>7.572.624</b>  | <b>100,0</b>      | <b>18,8</b>     | <b>776.561</b> | <b>100,0</b>      | <b>17,7</b>     |

#### b) Pasajeros-kilómetros<sup>3</sup>

| AÑO 2012             | ENERO - NOVIEMBRE |                   |                 | NOVIEMBRE      |                   |                 |
|----------------------|-------------------|-------------------|-----------------|----------------|-------------------|-----------------|
|                      | Pax-Kms. (000)    | Participación (%) | Crecimiento (%) | Pax-Kms. (000) | Participación (%) | Crecimiento (%) |
| <b>LINEAS AEREAS</b> |                   |                   |                 |                |                   |                 |
| LAN EXPRESS          | 3.260.965         | 40,2              | 23,6            | 340.008        | 41,0              | 49,7            |
| LAN AIRLINES         | 3.105.721         | 38,3              | 12,8            | 317.874        | 38,4              | -5,4            |
| SKY AIRLINE          | 1.406.741         | 17,3              | 21,6            | 139.201        | 16,8              | 19,3            |
| PAL AIRLINES         | 296.093           | 3,7               | 1,5             | 23.568         | 2,8               | -21,6           |
| AEROLINEAS DAMOJH    | 21.683            | 0,3               | (+)             | 6.026          | 0,7               | (+)             |
| AEROVIAS D.A.P.      | 13.697            | 0,2               | 75,2            | 2.041          | 0,2               | (+)             |
| PLUNA                | 3.759             | 0,0               | (+)             | -              | -                 | -               |
| <b>Total general</b> | <b>8.108.659</b>  | <b>100,0</b>      | <b>18,4</b>     | <b>828.718</b> | <b>100,0</b>      | <b>16,7</b>     |

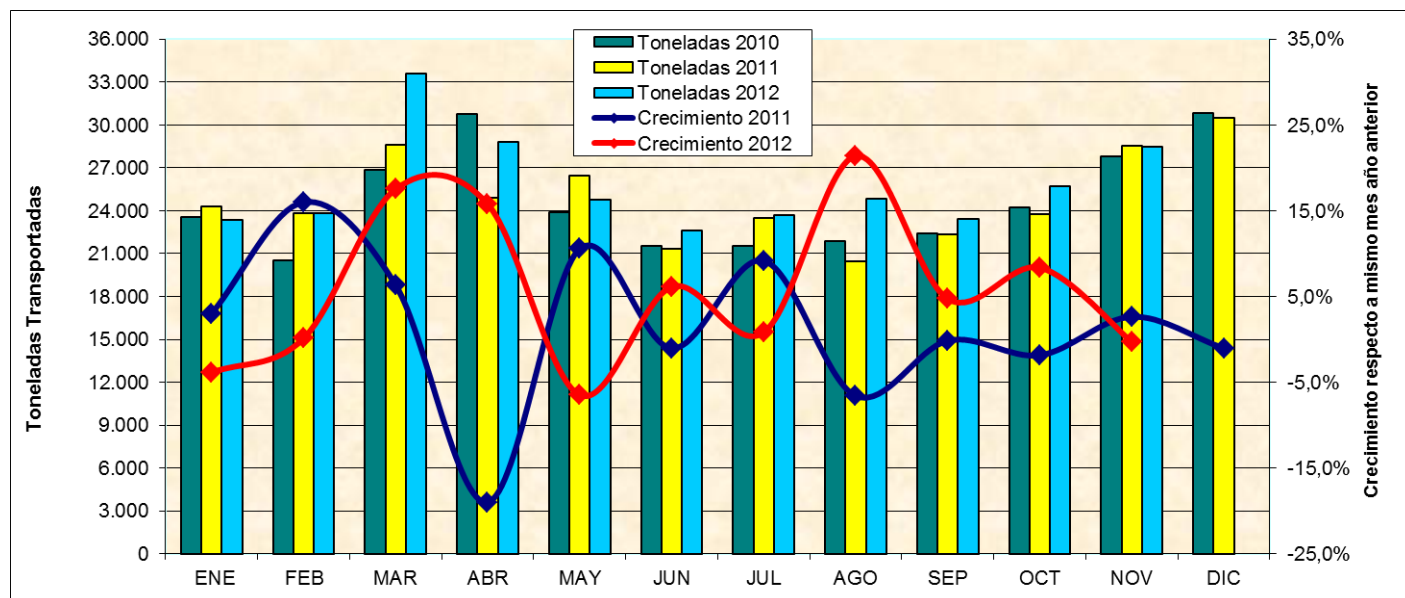
<sup>2</sup> Pasajeros Absolutos: Total de personas transportados dentro de Chile por vía aérea.

<sup>3</sup> Pasajeros-kilómetros: suma del producto obtenido al multiplicar el número de pasajeros de pago transportados en cada etapa de vuelo por la correspondiente distancia de la etapa. La cifra resultante equivale al número de kilómetros recorridos por todos los pasajeros.

## 2. Toneladas de carga:

En noviembre fueron transportadas 28.445 toneladas en vuelos nacionales e internacionales, lo que comparado con igual periodo del año 2011 representa una caída de un 0,3%.

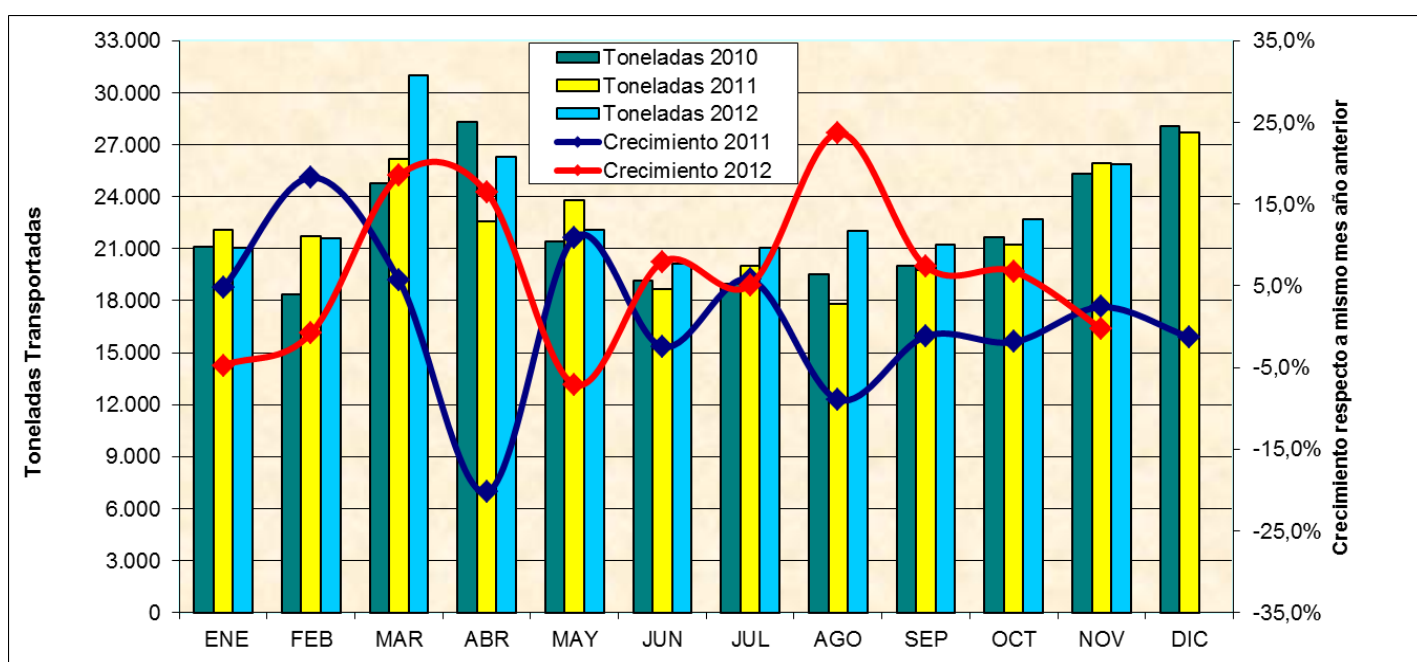
En el periodo enero-noviembre fueron transportadas 283.122 toneladas en vuelos internacionales y nacionales, con un crecimiento del 5,6%, en comparación con igual periodo del año 2011.



### 2.1. Tráfico internacional de carga:

En noviembre fueron transportadas 25.846 toneladas con origen o destino internacional con una caída del 0,3%, en comparación con igual periodo del año 2011.

En el periodo enero-noviembre fueron transportadas 254.951 toneladas con origen o destino internacional con un crecimiento del 6,3%, en comparación con igual periodo del año 2011.



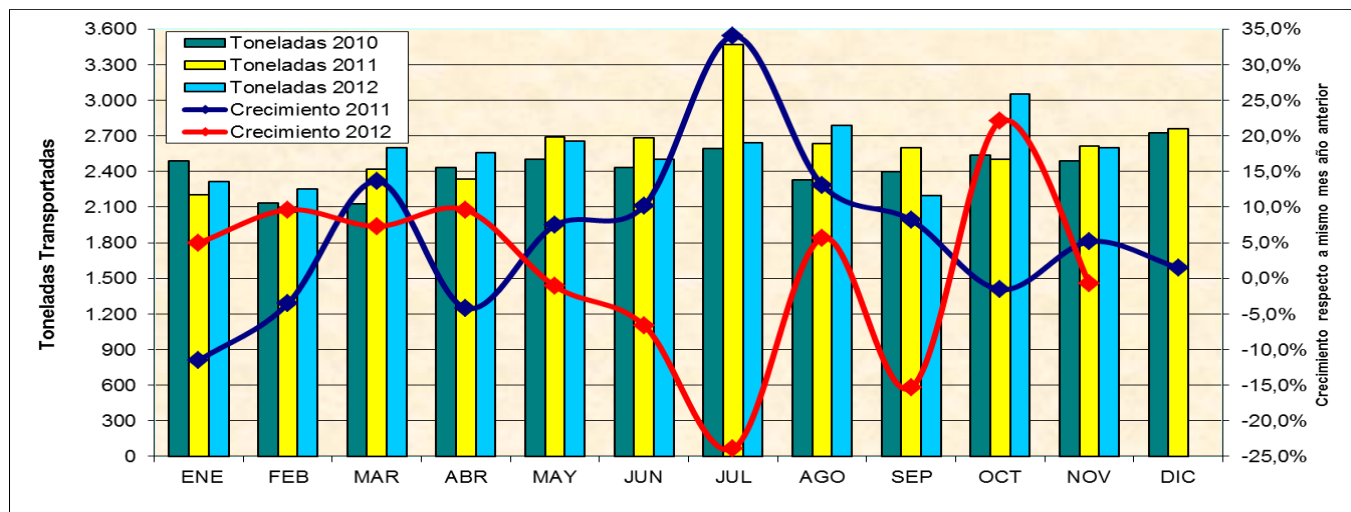
▪ **Participación y crecimiento de mercado diferenciado por líneas aéreas<sup>4</sup>**

| AÑO 2012             | ENERO - NOVIEMBRE |                   |                 | NOVIEMBRE     |                   |                 |
|----------------------|-------------------|-------------------|-----------------|---------------|-------------------|-----------------|
|                      | Toneladas         | Participación (%) | Crecimiento (%) | Toneladas     | Participación (%) | Crecimiento (%) |
| LAN AIRLINES         | 92.686            | 36,4              | 7,8             | 9.443         | 36,5              | 20,7            |
| LAN CARGO            | 49.394            | 19,4              | 11,8            | 5.912         | 22,9              | 11,8            |
| ATLAS AIR INC.       | 23.328            | 9,1               | 37,5            | 2.378         | 9,2               | 1,0             |
| CENTURION AIR CARGO  | 19.935            | 7,8               | -10,7           | 1.613         | 6,2               | -39,8           |
| MARTINAIR HOLLAND    | 14.280            | 5,6               | 2,6             | 1.362         | 5,3               | 5,0             |
| DELTA AIRLINES       | 11.400            | 4,5               | 16,3            | 1.186         | 4,6               | 10,4            |
| AMERICAN AIRLINES    | 8.656             | 3,4               | 9,3             | 891           | 3,4               | -0,9            |
| T.A.M. LINEAS AEREAS | 8.135             | 3,2               | -12,3           |               |                   |                 |
| IBERIA               | 5.647             | 2,2               | -21,5           | 725           | 2,8               | -24,6           |
| AVIANCA              | 5.384             | 2,1               | 139,6           | 687           | 2,7               | 157,1           |
| AIR CANADA           | 4.997             | 2,0               | 3,0             | 259           | 1,0               | -62,2           |
| AEROMEXICO           | 3.250             | 1,3               | 55,4            | 267           | 1,0               | -28,5           |
| AIR FRANCE           | 3.159             | 1,2               | -18,4           | 319           | 1,2               | -8,7            |
| LANCO (CARGA)        | 729               | 0,3               | 10,0            |               |                   |                 |
| LAN PERU             | 692               | 0,3               | 51,0            | 54            | 0,2               | 43,1            |
| LAN EXPRESS          | 505               | 0,2               | -89,9           | 481           | 1,9               | 3,3             |
| LAN ECUADOR          | 500               | 0,2               | -35,0           | 34            | 0,1               | -36,6           |
| TACA-PERU            | 448               | 0,2               | -6,5            | 69            | 0,3               | 13,4            |
| SKY AIRLINE          | 391               | 0,2               | 47436,6         | 106           | 0,4               | 12840,5         |
| GOL TRANS            | 387               | 0,2               | -19,0           |               |                   |                 |
| C.O.P.A.             | 277               | 0,1               | -47,8           | 6             | 0,0               | -88,3           |
| T.A.M.               | 249               | 0,1               | -33,2           |               |                   |                 |
| LAN ARGENTINA        | 189               | 0,1               | 2330,7          | 0             | 0,0               | 423,1           |
| AEROL. ARGENTINAS    | 125               | 0,0               | 1,3             | 1             | 0,0               | -95,8           |
| QANTAS AIRWAYS       | 103               | 0,0               | (+)             |               |                   |                 |
| AUSTRAL              | 37                | 0,0               | (+)             | 11            | 0,0               | (+)             |
| CARGOLUX AIRLINES    | 34                | 0,0               | -19,5           | 34            | 0,1               | -19,5           |
| L.A.C.S.A.           | 26                | 0,0               | -42,3           | 5             | 0,0               | -11,8           |
| PLUNA                | 6                 | 0,0               | -49,4           |               |                   |                 |
| <b>Total general</b> | <b>254.951</b>    | <b>100,0</b>      | <b>6,3</b>      | <b>25.846</b> | <b>100,0</b>      | <b>-0,3</b>     |

**2.2. Tráfico doméstico de carga:**

En noviembre fueron transportadas 2.599 toneladas dentro de Chile con una caída del 0,7%, en comparación con igual periodo del año 2011.

En el periodo enero-noviembre fueron transportadas 28.171 toneladas dentro de Chile con una leve caída del 0,1%, en comparación con igual periodo del año 2011.



<sup>4</sup> Participación obtenida según las toneladas absolutas transportadas por cada línea aérea, es decir, el total de toneladas ingresadas a Chile y salidas de Chile por vía aérea.

▪ **Participación y crecimiento de mercado diferenciado por líneas aéreas**

a) Toneladas absolutas transportadas<sup>5</sup>

| AÑO 2012             | ENERO - NOVIEMBRE |                   |                 | NOVIEMBRE    |                   |                 |
|----------------------|-------------------|-------------------|-----------------|--------------|-------------------|-----------------|
|                      | Toneladas         | Participación (%) | Crecimiento (%) | Toneladas    | Participación (%) | Crecimiento (%) |
| LINEAS AEREAS        |                   |                   |                 |              |                   |                 |
| LAN EXPRESS          | 14.391            | 51,1              | 9,5             | 1.416        | 54,5              | 60,2            |
| LAN AIRLINES         | 10.614            | 37,7              | -11,8           | 882          | 33,9              | -40,2           |
| PAL AIRLINES         | 1.655             | 5,9               | -45,2           |              |                   |                 |
| WEST AIR SWEDEN      | 1.146             | 4,1               | (+)             | 204          | 7,9               | (+)             |
| SKY AIRLINE          | 214               | 0,8               | (+)             | 44           | 1,7               | (+)             |
| AEROLINEAS DAMOJH    | 149               | 0,5               | (+)             | 51           | 2,0               | (+)             |
| LAN CARGO            | 2                 | 0,0               | (+)             |              |                   |                 |
| <b>Total general</b> | <b>28.171</b>     | <b>100,0</b>      | <b>-0,1</b>     | <b>2.599</b> | <b>100,0</b>      | <b>-0,7</b>     |

b) Toneladas-kilómetros de carga<sup>6</sup>

| AÑO 2012             | ENERO - NOVIEMBRE |                   |                 | NOVIEMBRE      |                   |                 |
|----------------------|-------------------|-------------------|-----------------|----------------|-------------------|-----------------|
|                      | Ton-Kms. (000)    | Participación (%) | Crecimiento (%) | Ton-Kms. (000) | Participación (%) | Crecimiento (%) |
| LINEAS AEREAS        |                   |                   |                 |                |                   |                 |
| LAN AIRLINES         | 24.240            | 53,3              | -9,4            | 1.701          | 42,2              | 65,8            |
| LAN EXPRESS          | 17.018            | 37,4              | 10,2            | 1.956          | 48,6              | -34,1           |
| PAL AIRLINES         | 2.064             | 4,5               | -42,6           |                |                   |                 |
| WEST AIR SWEDEN      | 1.634             | 3,6               | (+)             | 237            | 5,9               | (+)             |
| SKY AIRLINE          | 359               | 0,8               | (+)             | 70             | 1,7               | (+)             |
| AEROLINEAS DAMOJH    | 180               | 0,4               | (+)             | 64             | 1,6               | (+)             |
| LAN CARGO            | 2                 | 0,0               | (+)             |                |                   |                 |
| <b>Total general</b> | <b>45.497</b>     | <b>100,0</b>      | <b>-0,7</b>     | <b>4.028</b>   | <b>100,0</b>      | <b>-6,5</b>     |

**B- OTROS ANTECEDENTES Y OBSERVACIONES:**

- En el acumulado enero-noviembre del año 2012, el tráfico aéreo internacional de pasajeros representa el 45,3% del total transportado, con un crecimiento del 15,9%. En tanto, el tráfico aéreo doméstico de pasajeros representa el 54,7%, con un crecimiento del 18,8%.
- En el acumulado enero-noviembre del año 2012 se transportaron 13.839.219 pasajeros (7.572.624 pasajeros domésticos y 6.266.595 pasajeros internacionales), es decir, 2.061.973 pasajeros adicionales con respecto al mismo periodo del año 211.
- En noviembre 2012, los tráficos de pasajeros internacional, doméstico y total (suma de doméstico e internacional) crecieron un 13,7%, 17,7% y 16%, respectivamente.
- En relación a la carga transportada en el mes de noviembre, el tráfico internacional cae en un 0,7%, el tráfico doméstico cae en un 0,3% y el tráfico total (internacional más doméstico) cae en un 0,3%.
- En relación a la carga transportada en el periodo enero-noviembre del año 2012, el tráfico internacional crece un 6,3%, el tráfico doméstico tiene una leve baja de un 0,1% y el tráfico total (internacional más doméstico) crece un 5,7%.

Departamento Técnico-Económico  
Junta de Aeronáutica Civil

<sup>5</sup> Toneladas Absolutas: Total de toneladas transportadas dentro de Chile por vía aérea.

<sup>6</sup> Toneladas-kilómetros de carga: suma del producto obtenido al multiplicar el número de toneladas de carga de pago transportadas en cada etapa de vuelo por la correspondiente distancia de la etapa. La cifra resultante equivale al número de kilómetros recorridos por todas las toneladas de carga.