

Santiago, jueves 26 de diciembre de 2013

RESUMEN ESTADÍSTICO TRANSPORTE AÉREO COMERCIAL EN CHILE

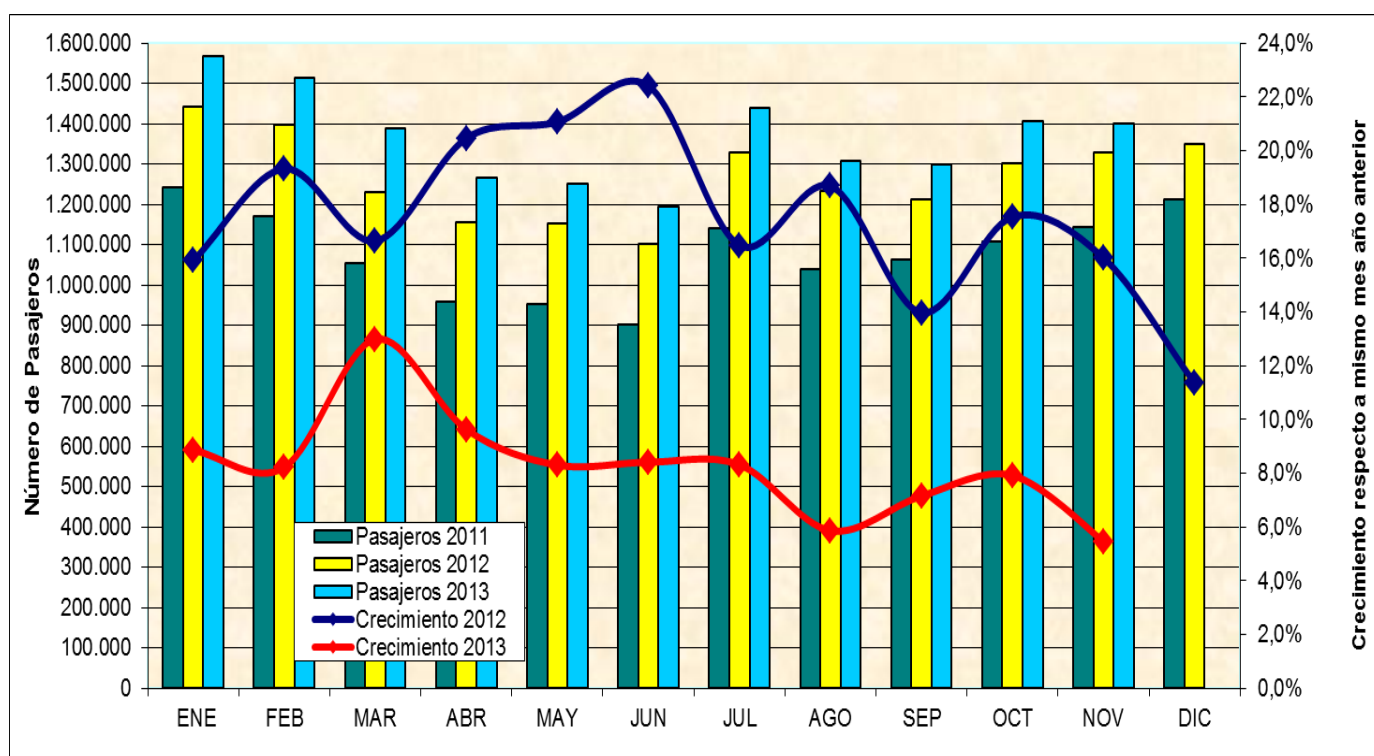
El resumen estadístico presenta en su primera parte un informe mensual donde se señalan cifras del transporte aéreo comercial regular de pasajeros y de carga, tanto nacional como internacional. Las comparaciones que se realizan, son respecto del mismo periodo del año anterior. En una segunda parte, se presenta una sección que brevemente reseña otros antecedentes y observaciones.

A. INFORME MES DE NOVIEMBRE Y PERIODO ENERO-NOVIEMBRE DE 2013:

1. Transporte aéreo de pasajeros:

En noviembre fueron transportados 1.400.705 pasajeros en vuelos nacionales e internacionales, lo que comparado con el mismo periodo del año 2012 representa un crecimiento de un 5,5%.

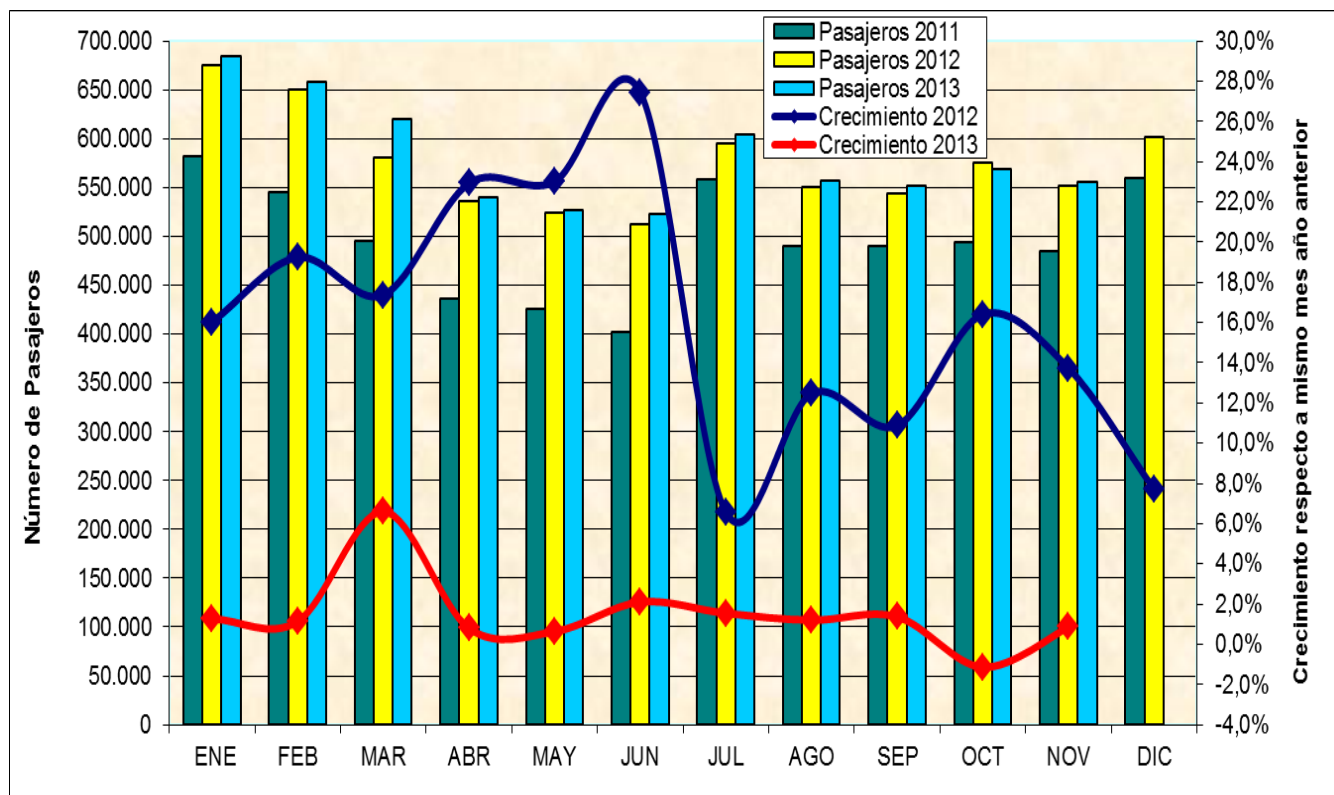
En el periodo enero-noviembre fueron transportados 15.031.690 pasajeros en vuelos nacionales e internacionales, lo que comparado con el mismo periodo del año 2012 representa un crecimiento de un 8,3%.



1.1. Tráfico internacional de pasajeros:

En noviembre fueron transportados 556.309 pasajeros con origen o destino internacional, con un crecimiento del 0,9%, en comparación con igual periodo del año 2012.

En el periodo enero-noviembre fueron transportados 6.390.973 pasajeros con origen o destino internacional, con un crecimiento del 1,5%, en comparación con igual periodo del año 2012.



▪ **Participación y crecimiento de mercado diferenciado por líneas aéreas¹**

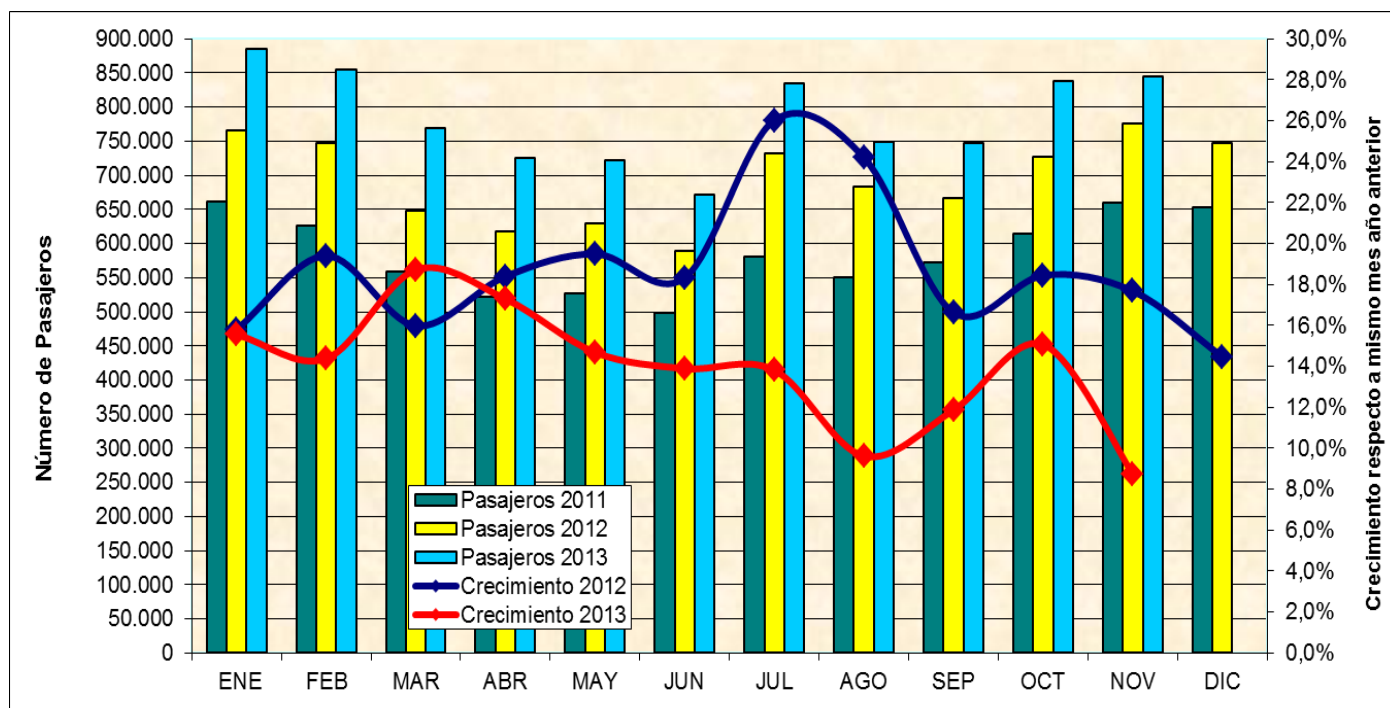
AÑO 2013	ENERO - NOVIEMBRE			NOVIEMBRE		
	Pasajeros	Participación (%)	Crecimiento (%)	Pasajeros	Participación (%)	Crecimiento (%)
LINEAS AEREAS						
LAN AIRLINES	3.306.812	51,7	-2,6	269.344	48,4	-12,5
T.A.M. LINEAS AEREAS	507.250	7,9	62,5	40.524	7,3	46,2
C.O.P.A.	351.952	5,5	29,5	31.375	5,6	20,6
SKY AIRLINE	309.457	4,8	25,1	27.384	4,9	40,5
AMERICAN AIRLINES	232.307	3,6	2,4	20.533	3,7	-2,5
AIR FRANCE	202.088	3,2	5,4	17.589	3,2	1,1
LAN PERU	196.684	3,1	-3,4	21.697	3,9	71,4
IBERIA	187.520	2,9	7,9	16.369	2,9	-3,2
AUSTRAL	141.930	2,2	29,1	16.483	3,0	5,4
AVIANCA	141.489	2,2	12,9	13.486	2,4	6,9
AIR CANADA	117.645	1,8	-10,1	12.287	2,2	7,2
DELTA AIRLINES	113.059	1,8	6,6	10.429	1,9	13,2
L.A.C.S.A.	110.769	1,7	(+)	10.310	1,9	(+)
AEROL. ARGENTINAS	108.213	1,7	55,0	5.577	1,0	478,5
LAN ECUADOR	98.124	1,5	6,3	8.441	1,5	-4,3
LAN ARGENTINA	89.618	1,4	-35,2	8.413	1,5	45,8
QANTAS AIRWAYS	69.746	1,1	60,6	6.744	1,2	10,1
T.A.M.	34.031	0,5	-8,8	2.894	0,5	-5,1
PAL AIRLINES	30.945	0,5	-4,9			
AEROMEXICO	25.826	0,4	-47,6	4.234	0,8	17,4
LAN COLOMBIA	12.196	0,2	(+)	12.196	2,2	(+)
TACA-PERU	1.575	0,0	-98,7			
GOL TRANS	1.368	0,0	-98,8			
T.A.M.E.	210	0,0	(+)			
AEROVIAS D.A.P.	159	0,0	-74,5			
Total general	6.390.973	100,0	1,5	556.309	100,0	0,9

¹ Participación obtenida según los pasajeros absolutos transportados, es decir, corresponde al total de personas llegadas a Chile y salidas desde Chile por vía aérea.

1.2. Tráfico doméstico de pasajeros:

En noviembre fueron transportados 844.396 pasajeros dentro de Chile, con un crecimiento del 8,7%, en comparación con igual periodo del año 2012.

En el periodo enero-noviembre fueron transportados 8.640.717 pasajeros dentro de Chile, con un crecimiento del 13,9%, en comparación con igual periodo del año 2012.



Participación y crecimiento de mercado diferenciado por líneas aéreas

a) Pasajeros absolutos transportados²

AÑO 2013	ENERO - NOVIEMBRE			NOVIEMBRE		
	Pasajeros	Participación (%)	Crecimiento (%)	Pasajeros	Participación (%)	Crecimiento (%)
LINEAS AEREAS						
LAN EXPRESS	3.866.456	44,7	7,9	409.595	48,5	10,4
LAN AIRLINES	2.533.024	29,3	15,7	220.752	26,1	-3,6
SKY AIRLINE	1.920.860	22,2	28,1	186.514	22,1	26,9
PAL AIRLINES	242.924	2,8	-5,8	14.215	1,7	-30,5
AEROVIAS D.A.P.	50.405	0,6	61,9	6.332	0,7	57,5
AEROLINEAS DAMOJH	20.060	0,2	16,3			
XTRA AIRWAYS	6.988	0,1	(+)	6.988	0,8	(+)
Total general	8.640.717	100,0	13,9	844.396	100,0	8,7

b) Pasajeros-kilómetros³

AÑO 2013	ENERO - NOVIEMBRE			NOVIEMBRE		
	Pax-Kms. (000)	Participación (%)	Crecimiento (%)	Pax-Kms. (000)	Participación (%)	Crecimiento (%)
LINEAS AEREAS						
LAN AIRLINES	3.592.658	38,4	15,7	323.464	35,7	1,8
LAN EXPRESS	3.587.981	38,4	10,0	381.429	42,1	12,2
SKY AIRLINE	1.809.927	19,4	28,7	170.984	18,9	22,8
PAL AIRLINES	298.925	3,2	1,0	18.356	2,0	-22,1
AEROVIAS D.A.P.	27.352	0,3	99,7	3.489	0,4	70,9
AEROLINEAS DAMOJH	25.220	0,3	16,3			
XTRA AIRWAYS	8.842	0,1	(+)	8.842	1,0	(+)
Total general	9.350.905	100,0	15,3	906.564	100,0	9,4

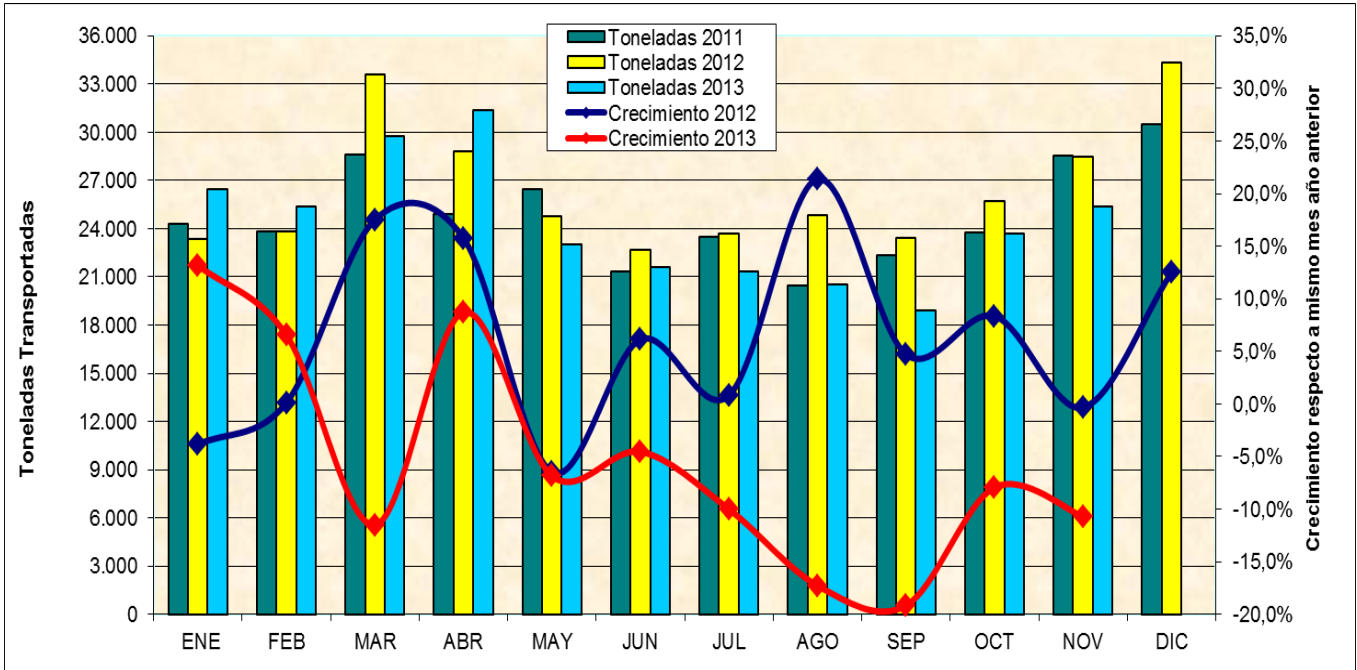
² Pasajeros Absolutos: Total de personas transportados dentro de Chile por vía aérea.

³ Pasajeros-kilómetros: suma del producto obtenido al multiplicar el número de pasajeros de pago transportados en cada etapa de vuelo por la correspondiente distancia de la etapa. La cifra resultante equivale al número de kilómetros recorridos por todos los pasajeros.

2. Toneladas de carga:

En noviembre fueron transportadas 25.394 toneladas en vuelos nacionales e internacionales, lo que comparado con igual periodo del año 2012 representa una caída de un 10,7%.

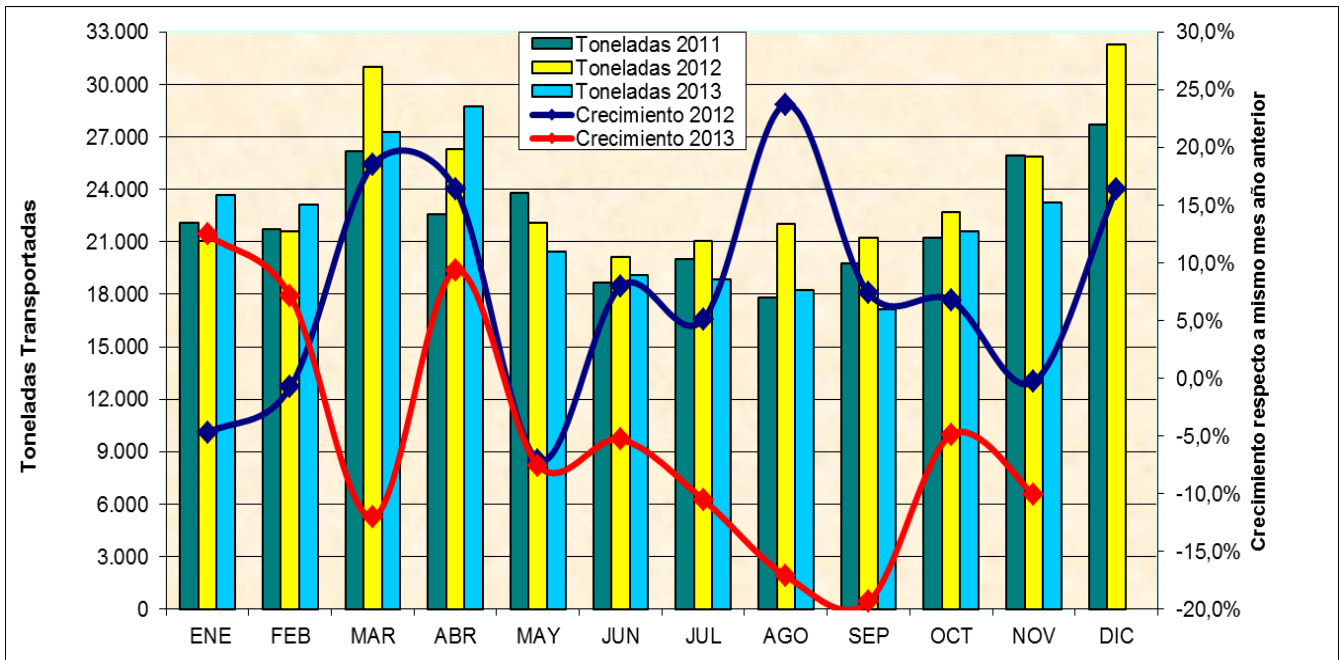
En el periodo enero-noviembre fueron transportadas 267.454 toneladas en vuelos internacionales y nacionales, con una caída del 5,5%, en comparación con igual periodo del año 2012.



2.1. Tráfico internacional de carga:

En noviembre fueron transportadas 23.228 toneladas con origen o destino internacional, con una caída del 10,1%, en comparación con igual periodo del año 2012.

En el periodo enero-noviembre fueron transportadas 241.260 toneladas con origen o destino internacional, con una caída del 5,4%, en comparación con igual periodo del año 2012.



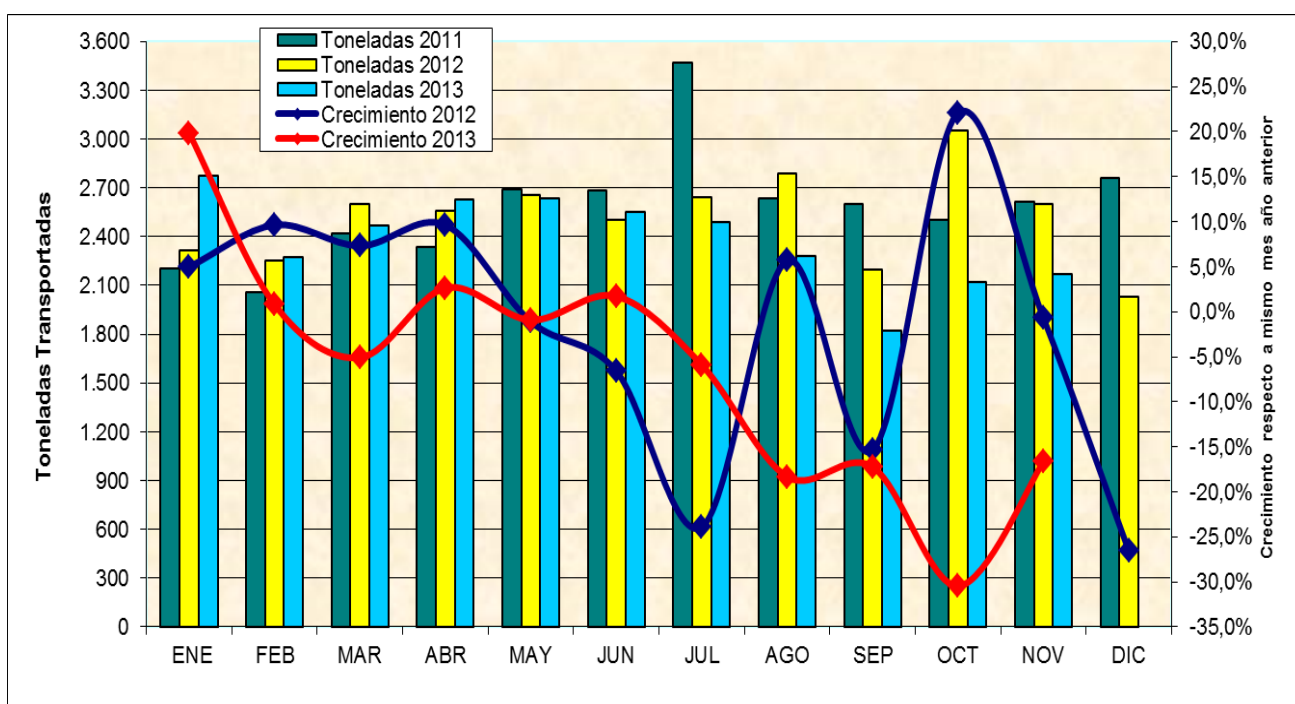
▪ **Participación y crecimiento de mercado diferenciado por líneas aéreas⁴**

AÑO 2013	ENERO - NOVIEMBRE			NOVIEMBRE		
	Toneladas	Participación (%)	Crecimiento (%)	Toneladas	Participación (%)	Crecimiento (%)
LINEAS AEREAS						
LAN AIRLINES	93.770	38,9	1,2	7.869	33,9	-16,7
LAN CARGO	42.969	17,8	-13,0	5.096	21,9	-13,8
ATLAS AIR INC.	31.902	13,2	36,8	2.667	11,5	12,2
MARTINAIR HOLLAND	12.971	5,4	-9,2	1.232	5,3	-9,6
DELTA AIRLINES	11.147	4,6	-2,2	1.120	4,8	-5,6
CENTURION AIR CARGO	10.527	4,4	-47,2	355	1,5	-78,0
AMERICAN AIRLINES	9.194	3,8	6,2	863	3,7	-3,1
IBERIA	6.495	2,7	15,0	744	3,2	2,7
AVIANCA	5.845	2,4	8,6	579	2,5	-15,7
AIR CANADA	5.504	2,3	10,1	804	3,5	210,5
AIR FRANCE	3.524	1,5	11,6	366	1,6	14,5
AEROMEXICO	1.677	0,7	-48,4	221	1,0	-17,1
CARGOLUX AIRLINES	1.676	0,7	(+)	240	1,0	(+)
SKY AIRLINE	1.012	0,4	159,1	84	0,4	-21,1
LAN COLOMBIA	823	0,3	(+)	823	3,5	(+)
LAN PERU	595	0,2	-14,0	64	0,3	18,7
L.A.C.S.A.	566	0,2	2039,6	41	0,2	791,9
LAN ECUADOR	353	0,1	-29,3	38	0,2	10,4
LANCO (CARGA)	254	0,1	-65,2	0		
AEROL. ARGENTINAS	175	0,1	40,0	8	0,0	512,1
C.O.P.A.	158	0,1	-43,0	0	0,0	-98,4
AUSTRAL	90	0,0	141,5	10	0,0	-8,8
LAN ARGENTINA	34	0,0	-82,3	3	0,0	(+)
Total general	241.260	100,0	-5,4	23.228	100,0	-10,1

2.2. Tráfico doméstico de carga:

En noviembre fueron transportadas 2.166 toneladas dentro de Chile, con una caída del 16,7%, en comparación con igual periodo del año 2012.

En el periodo enero-noviembre fueron transportadas 26.194 toneladas dentro de Chile, con una caída del 7%, en comparación con igual periodo del año 2012.



⁴ Participación obtenida según las toneladas absolutas transportadas por cada línea aérea, es decir, el total de toneladas ingresadas a Chile y salidas de Chile por vía aérea.

▪ **Participación y crecimiento de mercado diferenciado por líneas aéreas**

a) Toneladas absolutas transportadas⁵

AÑO 2013	ENERO - NOVIEMBRE			NOVIEMBRE		
	Toneladas	Participación (%)	Crecimiento (%)	Toneladas	Participación (%)	Crecimiento (%)
LINEAS AEREAS						
LAN EXPRESS	14.217	54,3	-1,2	1.131	52,2	-20,2
LAN AIRLINES	10.206	39,0	-3,8	906	41,8	2,7
SKY AIRLINE	950	3,6	343,1	75	3,5	73,5
WEST AIR SWEDEN	391	1,5	-65,8			
PAL AIRLINES	265	1,0	-84,0	54	2,5	(+)
AEROLINEAS DAMOJH	151	0,6	1,1			
LAN CARGO	13	0,1	774,5			
Total general	26.194	100,0	-7,0	2.166	100,0	-16,6

b) Toneladas-kilómetros de carga⁶

AÑO 2013	ENERO - NOVIEMBRE			NOVIEMBRE		
	Ton-Kms. (000)	Participación (%)	Crecimiento (%)	Ton-Kms. (000)	Participación (%)	Crecimiento (%)
LINEAS AEREAS						
LAN AIRLINES	24.182	55,6	-0,2	2.251	58,0	15,1
LAN EXPRESS	16.768	38,5	-1,5	1.403	36,1	-17,5
SKY AIRLINE	1.436	3,3	300,0	108	2,8	54,3
WEST AIR SWEDEN	480	1,1	-70,6			
PAL AIRLINES	449	1,0	-78,2	120	3,1	(+)
AEROLINEAS DAMOJH	167	0,4	-7,2			
LAN CARGO	19	0,0	850,0			
Total general	43.501	100,0	-4,4	3.882	100,0	-3,6

B- OTROS ANTECEDENTES Y OBSERVACIONES:

- En el acumulado enero-noviembre del año 2013, el tráfico aéreo internacional de pasajeros representa el 42,5% del total transportado, con un crecimiento del 1,5%. En tanto, el tráfico aéreo doméstico de pasajeros representa el 57,5%, con un crecimiento del 13,9%.
- En el acumulado enero-noviembre del año 2013 se transportaron 15.031.690 pasajeros (8.640.717 pasajeros domésticos y 6.390.973 pasajeros internacionales), es decir, 1.147.355 pasajeros adicionales con respecto al mismo periodo del año 2012.
- En noviembre 2013, el tráfico internacional de pasajeros creció en un 0,9%, en tanto, los tráficos de pasajeros doméstico y total (suma de doméstico e internacional) crecieron un 8,7% y 5,5%, respectivamente.
- En relación a la carga transportada en el mes de noviembre, el tráfico internacional cae en un 10,1%, el tráfico doméstico cae en un 16,7% y el tráfico total (internacional más doméstico) disminuye en un 10,7%.
- En relación a la carga transportada en el periodo enero-noviembre del año 2013, el tráfico internacional cae un 5,4%, el tráfico doméstico tiene un caída de un 7% y el tráfico total (internacional más doméstico) cae un 5,5%.

Departamento Técnico-Económico
Junta de Aeronáutica Civil

⁵ Toneladas Absolutas: Total de toneladas transportadas dentro de Chile por vía aérea.

⁶ Toneladas-kilómetros de carga: suma del producto obtenido al multiplicar el número de toneladas de carga de pago transportadas en cada etapa de vuelo por la correspondiente distancia de la etapa. La cifra resultante equivale al número de kilómetros recorridos por todas las toneladas de carga.