

Santiago, jueves 25 de junio de 2015

## RESUMEN ESTADÍSTICO TRANSPORTE AÉREO COMERCIAL EN CHILE

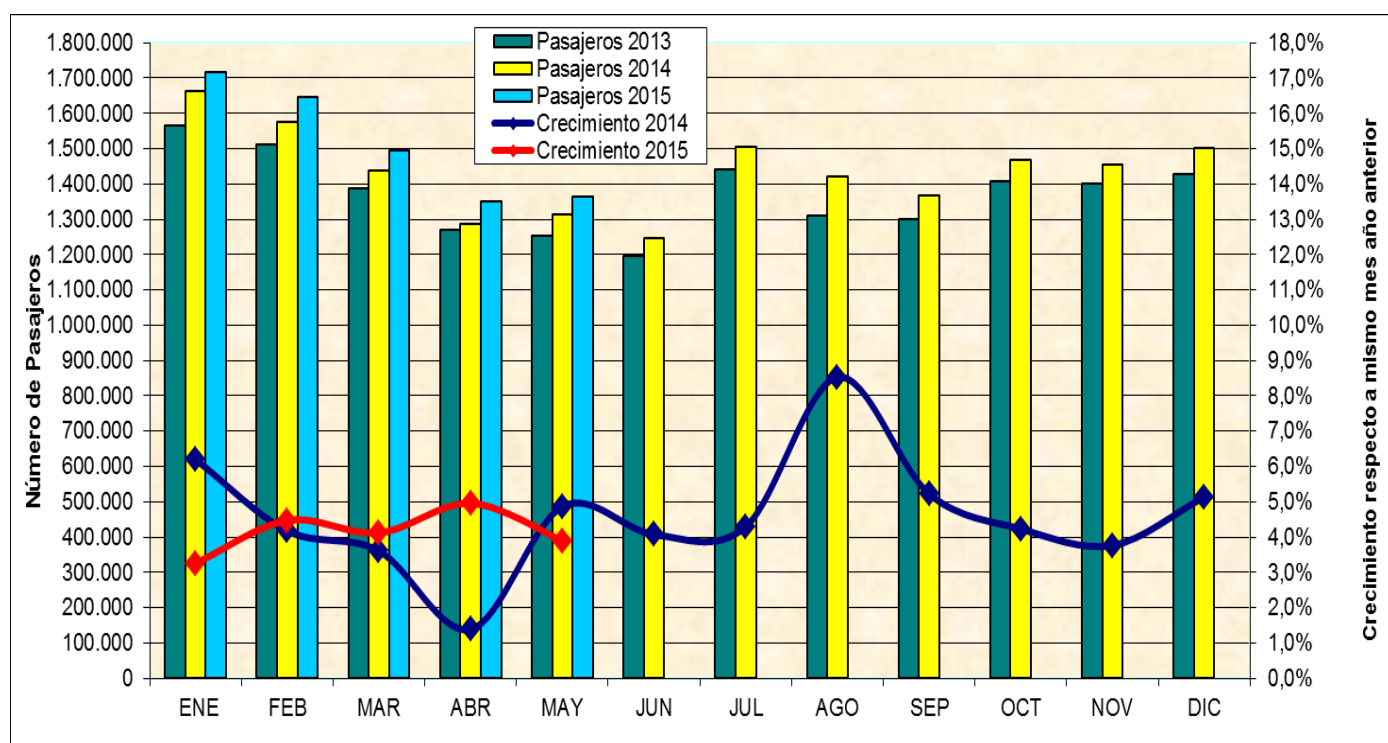
El resumen estadístico presenta en su primera parte un informe mensual donde se señalan cifras del transporte aéreo comercial regular de pasajeros y de carga, tanto nacional como internacional. Las comparaciones que se realizan, son respecto del mismo periodo del año anterior. En una segunda parte, se presenta una sección que brevemente reseña otros antecedentes y observaciones.

### A. INFORME MES DE MAYO Y PERIODO ENERO-MAYO DE 2015:

#### 1. Transporte aéreo de pasajeros:

En mayo fueron transportados 1.365.010 pasajeros en vuelos nacionales e internacionales, lo que comparado con el mismo periodo del año 2014 representa un crecimiento de un 3,9%.

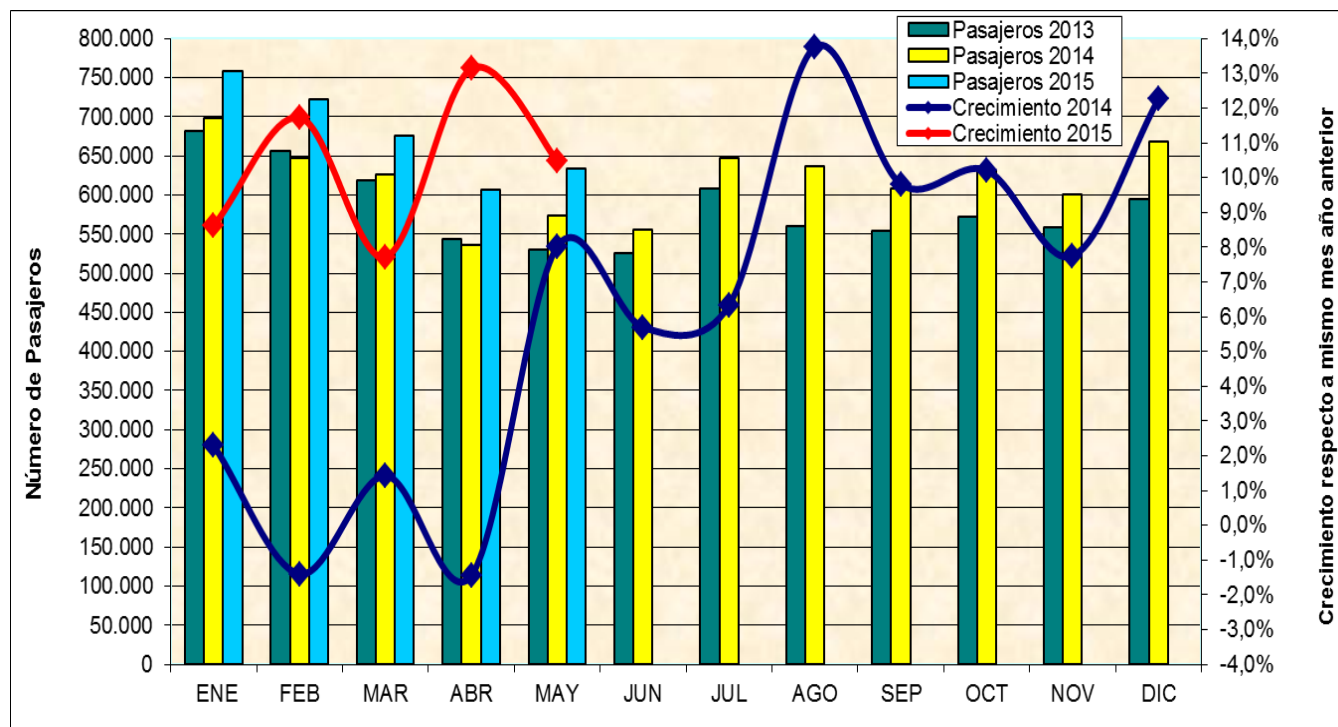
En el periodo enero-mayo fueron transportados 7.575.039 pasajeros en vuelos nacionales e internacionales, lo que comparado con el mismo periodo del año 2014 representa un crecimiento de un 4,1%.



#### 1.1. Tráfico internacional de pasajeros:

En mayo fueron transportados 632.977 pasajeros con origen o destino internacional, con un crecimiento del 10,5%, en comparación con igual periodo del año 2014.

En el periodo enero-mayo fueron transportados 3.395.621 pasajeros con origen o destino internacional, con un crecimiento del 10,2%, en comparación con igual periodo del año 2014.



#### ▪ Participación y crecimiento de mercado diferenciado por líneas aéreas<sup>1</sup>

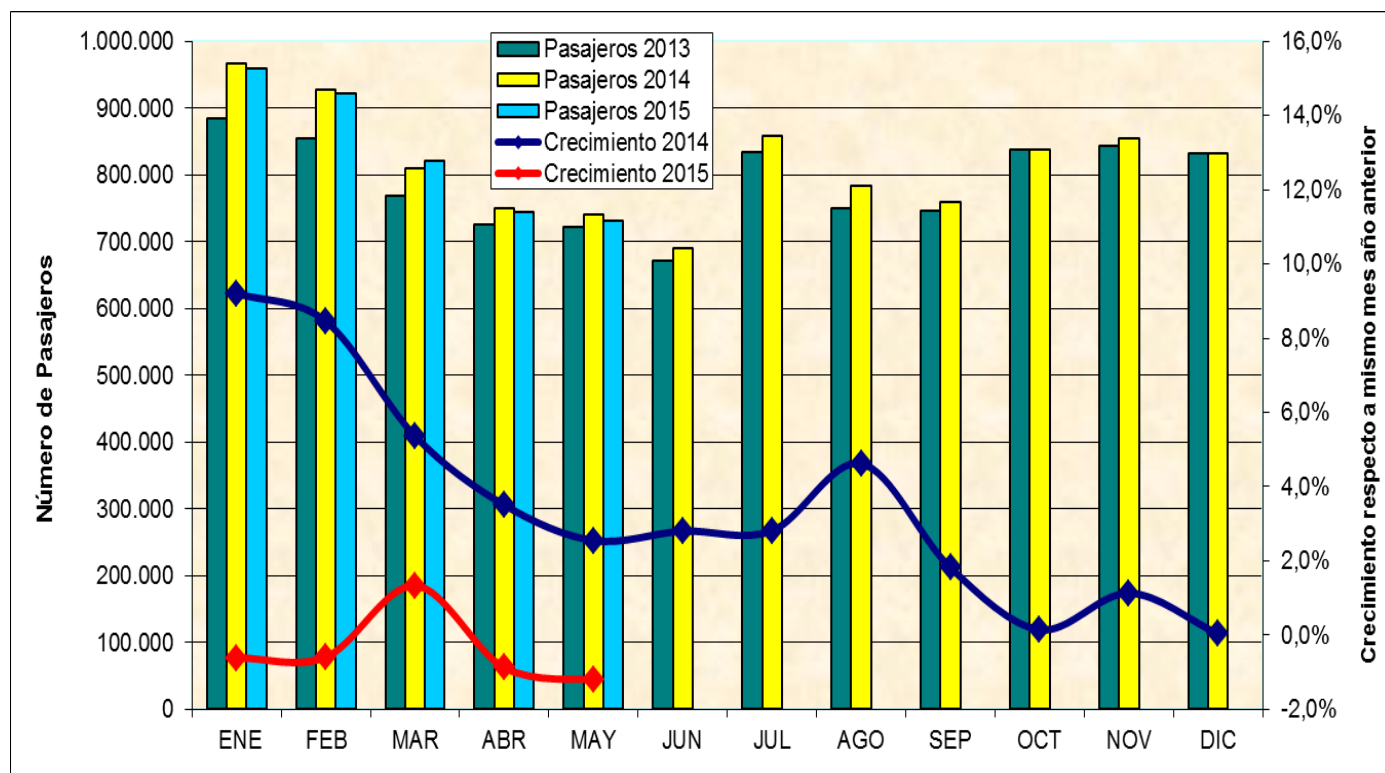
AÑO 2015	ENERO - MAYO			MAYO		
	Pasajeros Transportados	Participación (%)	Crecimiento (%)	Pasajeros Transportados	Participación (%)	Crecimiento (%)
LAN AIRLINES	1.764.301	52,0	18,7	338.045	53,4	16,8
SKY AIRLINE	196.527	5,8	16,3	26.234	4,1	-2,8
T.A.M. LINEAS AEREAS	195.455	5,8	-0,7	33.603	5,3	-6,9
C.O.P.A.	171.923	5,1	-1,9	38.115	6,0	9,9
AMERICAN AIRLINES	122.958	3,6	-0,4	20.963	3,3	12,4
LAN PERU	101.044	3,0	-14,4	17.777	2,8	-24,6
AUSTRAL	100.664	3,0	60,2	18.506	2,9	37,2
IBERIA	96.590	2,8	3,5	16.644	2,6	9,9
AIR FRANCE	85.699	2,5	-3,9	15.414	2,4	-6,2
AVIANCA	79.000	2,3	26,7	20.603	3,3	43,2
GOL TRANS	69.883	2,1	6744,6	12.270	1,9	(+)
L.A.C.S.A.	54.930	1,6	9,6	10.368	1,6	-1,8
DELTA AIRLINES	52.907	1,6	-2,3	9.939	1,6	-4,1
AIR CANADA	52.341	1,5	-4,0	7.073	1,1	8,2
QANTAS AIRWAYS	47.767	1,4	9,3	8.932	1,4	5,1
UNITED AIRLINES	43.907	1,3	(+)	7.697	1,2	(+)
LAN ECUADOR	41.261	1,2	-10,1	7.867	1,2	-6,2
AEROMEXICO	40.181	1,2	78,5	9.067	1,4	104,7
K.L.M.	30.819	0,9	35,2	5.980	0,9	34,8
T.A.M.	17.047	0,5	21,3	2.499	0,4	4,7
AEROL. ARGENTINAS	13.145	0,4	-67,0	3.585	0,6	-34,2
AMAZONAS S.A.	8.102	0,2	(+)	1.456	0,2	(+)
AIR EUROPA	7.784	0,2	105,3			
LAN ARGENTINA	964	0,0	-97,6	244	0,0	-96,8
LAN EXPRESS	322	0,0	(+)			
AEROVIAS D.A.P.	100	0,0	3,1	96	0,0	7,9
<b>Total general</b>	<b>3.395.621</b>	<b>100,0</b>	<b>10,2</b>	<b>632.977</b>	<b>100,0</b>	<b>10,5</b>

<sup>1</sup> Participación obtenida según los pasajeros absolutos transportados, es decir, corresponde al total de personas llegadas a Chile y salidas desde Chile por vía aérea.

## 1.2. Tráfico doméstico de pasajeros:

En mayo fueron transportados 732.033 pasajeros dentro de Chile, con una caída del 1,2%, en comparación con igual periodo del año 2014.

En el periodo enero-mayo fueron transportados 4.179.418 pasajeros dentro de Chile, con una caída del 0,4%, en comparación con igual periodo del año 2014.



### Participación y crecimiento de mercado diferenciado por líneas aéreas

#### a) Pasajeros absolutos transportados<sup>2</sup>

AÑO 2015	ENERO - MAYO			MAYO		
	Pasajeros	Participación (%)	Crecimiento (%)	Pasajeros	Participación (%)	Crecimiento (%)
LINEAS AEREAS						
LAN EXPRESS	2.042.418	48,9	2,3	360.178	49,2	4,5
LAN AIRLINES	1.068.801	25,6	-4,5	193.968	26,5	-1,3
SKY AIRLINE	1.017.454	24,3	5,4	170.308	23,3	-4,4
AEROVIAS D.A.P.	36.576	0,9	47,1	5.166	0,7	49,7
ONE SPA	14.169	0,3	544,3	2.413	0,3	93,3
<b>Total general</b>	<b>4.179.418</b>	<b>100,0</b>	<b>-0,4</b>	<b>732.033</b>	<b>100,0</b>	<b>-1,2</b>

#### b) Pasajeros-kilómetros<sup>3</sup>

AÑO 2015	ENERO - MAYO			MAYO		
	Pax-Kms. (000)	Participación (%)	Crecimiento (%)	Pax-Kms. (000)	Participación (%)	Crecimiento (%)
LINEAS AEREAS						
LAN EXPRESS	2.042.041	44,2	3,8	347.760	43,6	5,4
LAN AIRLINES	1.550.430	33,5	-2,8	278.872	34,9	1,1
SKY AIRLINE	986.996	21,4	11,8	165.400	20,7	3,8
AEROVIAS D.A.P.	25.552	0,6	65,7	3.068	0,4	120,4
ONE SPA	17.645	0,4	571,9	3.213	0,4	128,5
<b>Total general</b>	<b>4.622.664</b>	<b>100,0</b>	<b>0,9</b>	<b>798.313</b>	<b>100,0</b>	<b>1,0</b>

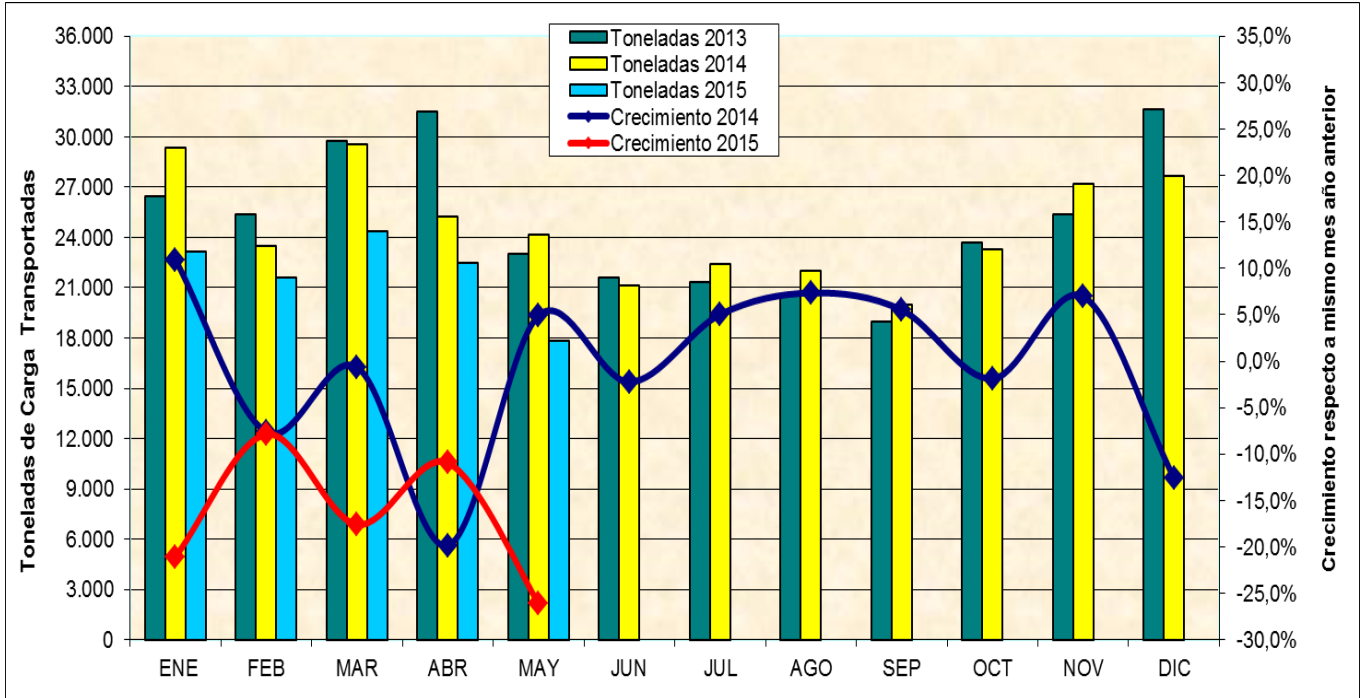
<sup>2</sup> Pasajeros Absolutos: Total de personas transportados dentro de Chile por vía aérea.

<sup>3</sup> Pasajeros-kilómetros: suma del producto obtenido al multiplicar el número de pasajeros de pago transportados en cada etapa de vuelo por la correspondiente distancia de la etapa. La cifra resultante equivale al número de kilómetros recorridos por todos los pasajeros.

**2. Toneladas de carga:**

En mayo fueron transportadas 17.863 toneladas de carga en vuelos nacionales e internacionales, lo que comparado con igual periodo del año 2014 representa una caída de un 26,1%.

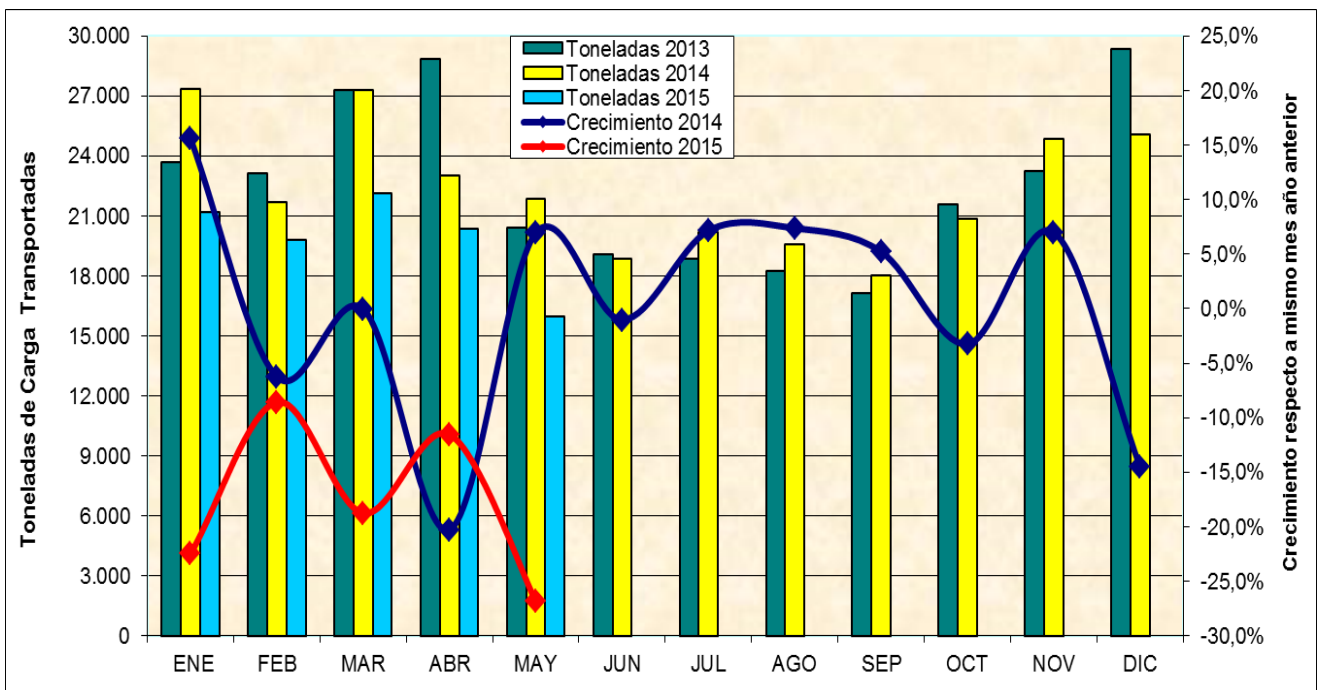
En el periodo enero-mayo fueron transportadas 109.463 toneladas de carga en vuelos internacionales y nacionales, con una caída del 16,9%, en comparación con igual periodo del año 2014.



**2.1. Tráfico internacional de carga:**

En mayo fueron transportadas 15.968 toneladas de carga con origen o destino internacional, con una caída del 26,8%, en comparación con igual periodo del año 2014.

En el periodo enero-mayo fueron transportadas 99.506 toneladas de carga con origen o destino internacional, con una caída del 17,9%, en comparación con igual periodo del año 2014.



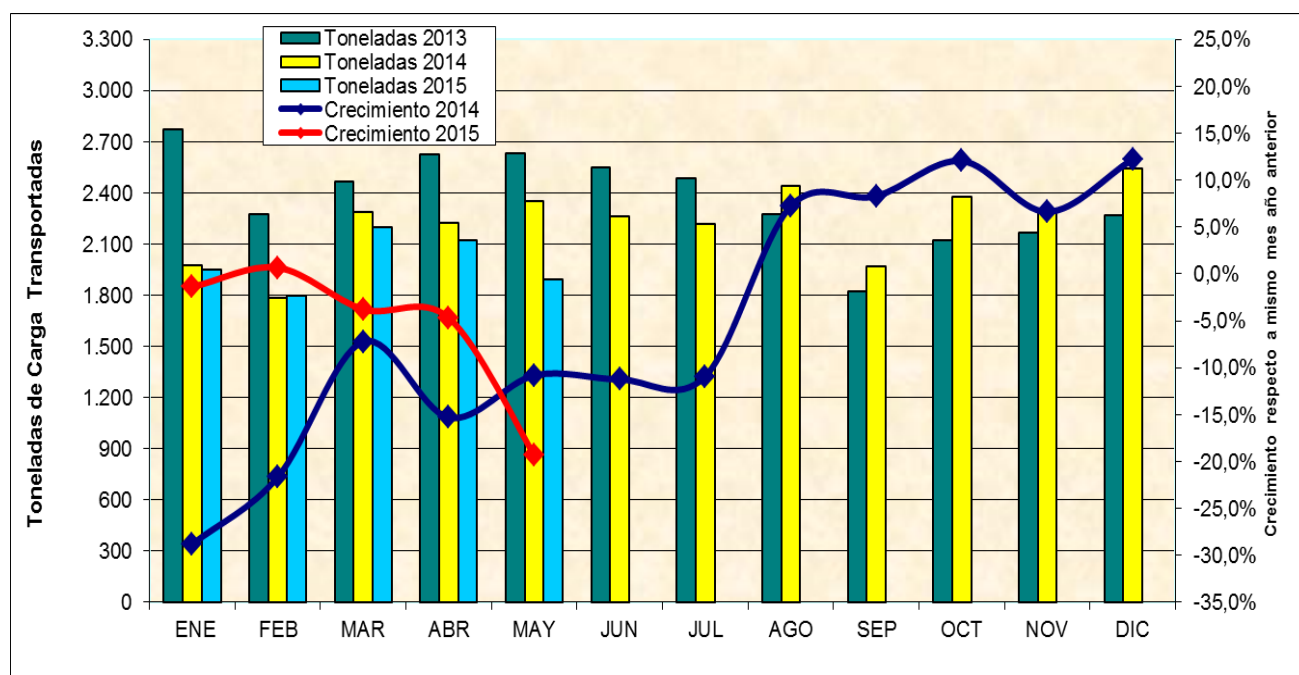
▪ **Participación y crecimiento de mercado diferenciado por líneas aéreas<sup>4</sup>**

AÑO 2015	ENERO - MAYO			MAYO		
	Toneladas de Carga	Participación (%)	Crecimiento (%)	Toneladas de Carga	Participación (%)	Crecimiento (%)
LINEAS AEREAS						
LAN AIRLINES	45.515	45,7	7,5	7.514	47,1	-8,1
LAN CARGO	15.340	15,4	-38,2	2.450	15,3	-43,1
ATLAS AIR INC.	12.491	12,6	-11,5	2.112	13,2	-23,1
AMERICAN AIRLINES	5.106	5,1	12,2	1.021	6,4	32,1
MARTINAIR HOLLAND	4.004	4,0	-17,3	452	2,8	-55,8
AIR CANADA	3.407	3,4	7,3	271	1,7	-14,8
AVIANCA	2.900	2,9	9,6	511	3,2	-5,2
AEROMEXICO	2.580	2,6	78,1	404	2,5	33,6
DELTA AIRLINES	2.102	2,1	-50,8	341	2,1	-59,3
UNITED AIRLINES	1.792	1,8	(+)	308	1,9	(+)
IBERIA	1.213	1,2	-63,6	123	0,8	-75,4
AIR FRANCE	600	0,6	-61,6	111	0,7	-72,1
QANTAS AIRWAYS	488	0,5	23,6	147	0,9	-1,3
CARGOLUX AIRLINES	470	0,5	-65,3	0		
SKY AIRLINE	441	0,4	-3,3	64	0,4	-52,8
K.L.M.	250	0,3	-44,7	47	0,3	-18,4
L.A.C.S.A.	221	0,2	-16,6	46	0,3	5,5
AIR EUROPA	121	0,1	-5,7	0		
AUSTRAL	113	0,1	93,9	19	0,1	9,4
LANCO (CARGA)	95	0,1	-4,7	0		
LAN PERU	83	0,1	-86,3	10	0,1	-85,4
CENTURION AIR CARGO	80	0,1	-98,7	0		
LAN ECUADOR	65	0,1	-47,1	17	0,1	-26,3
AEROL. ARGENTINAS	26	0,0	-44,8	3	0,0	-58,9
LAN EXPRESS	4	0,0	(+)	0		
<b>Total general</b>	<b>99.506</b>	<b>100,0</b>	<b>-17,9</b>	<b>15.968</b>	<b>100,0</b>	<b>-26,8</b>

**2.2. Tráfico doméstico de carga:**

En mayo fueron transportadas 1.895 toneladas de carga dentro de Chile, con una caída del 19,3%, en comparación con igual periodo del año 2014.

En el periodo enero-mayo fueron transportadas 9.957 toneladas de carga dentro de Chile, con una caída del 6,2 %, en comparación con igual periodo del año 2014.



<sup>4</sup> Participación obtenida según las toneladas absolutas transportadas por cada línea aérea, es decir, el total de toneladas ingresadas a Chile y salidas de Chile por vía aérea.

### ▪ Participación y crecimiento de mercado diferenciado por líneas aéreas

#### a) Toneladas de carga absolutas transportadas<sup>5</sup>

AÑO 2015	ENERO - MAYO			MAYO		
LINEAS AEREAS	Toneladas de Carga	Participación (%)	Crecimiento (%)	Toneladas de Carga	Participación (%)	Crecimiento (%)
LAN EXPRESS	4.550	45,7	-9,5	862	45,5	-26,2
LAN AIRLINES	4.087	41,0	-5,9	795	41,9	-16,6
SKY AIRLINE	1.241	12,5	50,7	238	12,6	12,6
LAN CARGO	79	0,8	-51,1			
<b>Total general</b>	<b>9.957</b>	<b>100,0</b>	<b>-6,2</b>	<b>1.895</b>	<b>100,0</b>	<b>-19,3</b>

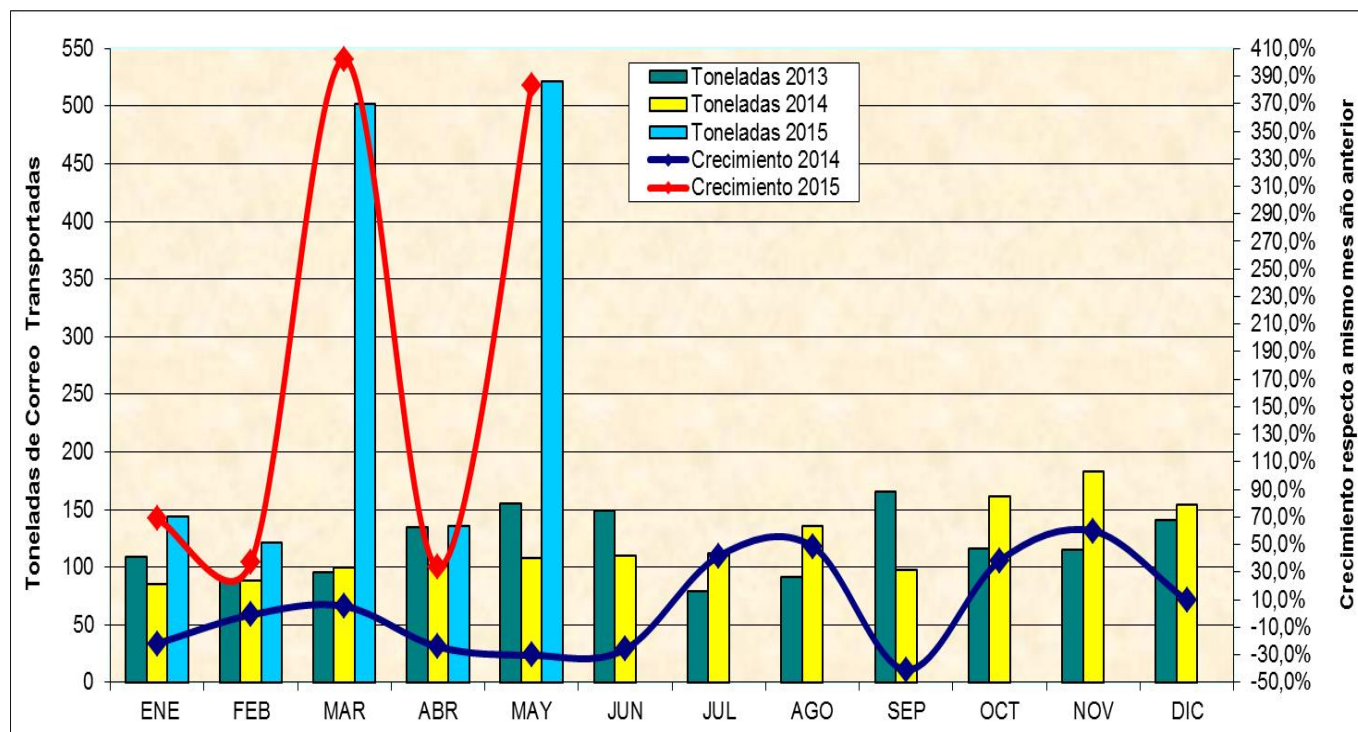
#### b) Toneladas-kilómetros de carga<sup>6</sup>

AÑO 2015	ENERO - MAYO			MAYO		
LINEAS AEREAS	Ton-Kms. de Carga(000)	Participación (%)	Crecimiento (%)	Ton-Kms. de Carga(000)	Participación (%)	Crecimiento (%)
LAN AIRLINES	11.089	58,7	-1,1	2.201	59,0	-9,0
LAN EXPRESS	5.947	31,5	-9,2	1.185	31,8	-22,9
SKY AIRLINE	1.764	9,3	49,4	345	9,2	15,0
LAN CARGO	88	0,5	-66,2			
<b>Total general</b>	<b>18.888</b>	<b>100,0</b>	<b>-3,4</b>	<b>3.731</b>	<b>100,0</b>	<b>-12,8</b>

### 3. Toneladas de correo:

En mayo fueron transportadas 522 toneladas de correo en vuelos nacionales e internacionales, lo que comparado con igual periodo del año 2014 representa un crecimiento de un 383,3%.

En el periodo enero-mayo fueron transportadas 1.425 toneladas de correo en vuelos internacionales y nacionales, con un crecimiento del 195%, en comparación con igual periodo del año 2014.



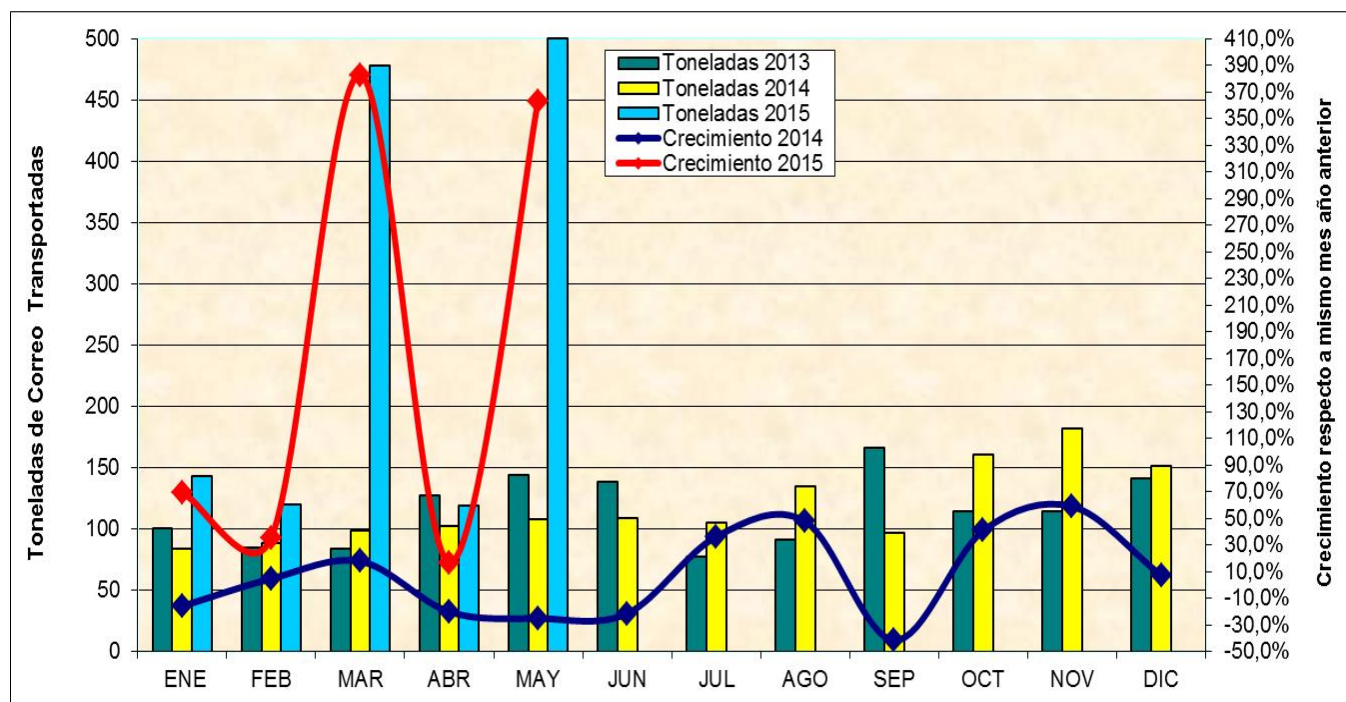
<sup>5</sup> Toneladas Absolutas: Total de toneladas transportadas dentro de Chile por vía aérea.

<sup>6</sup> Toneladas-kilómetros de carga: suma del producto obtenido al multiplicar el número de toneladas de carga de pago transportadas en cada etapa de vuelo por la correspondiente distancia de la etapa. La cifra resultante equivale al número de kilómetros recorridos por todas las toneladas de carga.

### 3.1. Tráfico internacional de correo:

En mayo fueron transportadas 500 toneladas de correo con origen o destino internacional, con un crecimiento del 363,8%, en comparación con igual periodo del año 2014.

En el periodo enero-mayo fueron transportadas 1.360 toneladas de correo con origen o destino internacional, con un crecimiento del 182,8%, en comparación con igual periodo del año 2014.



#### ▪ Participación y crecimiento de mercado diferenciado por líneas aéreas<sup>7</sup>

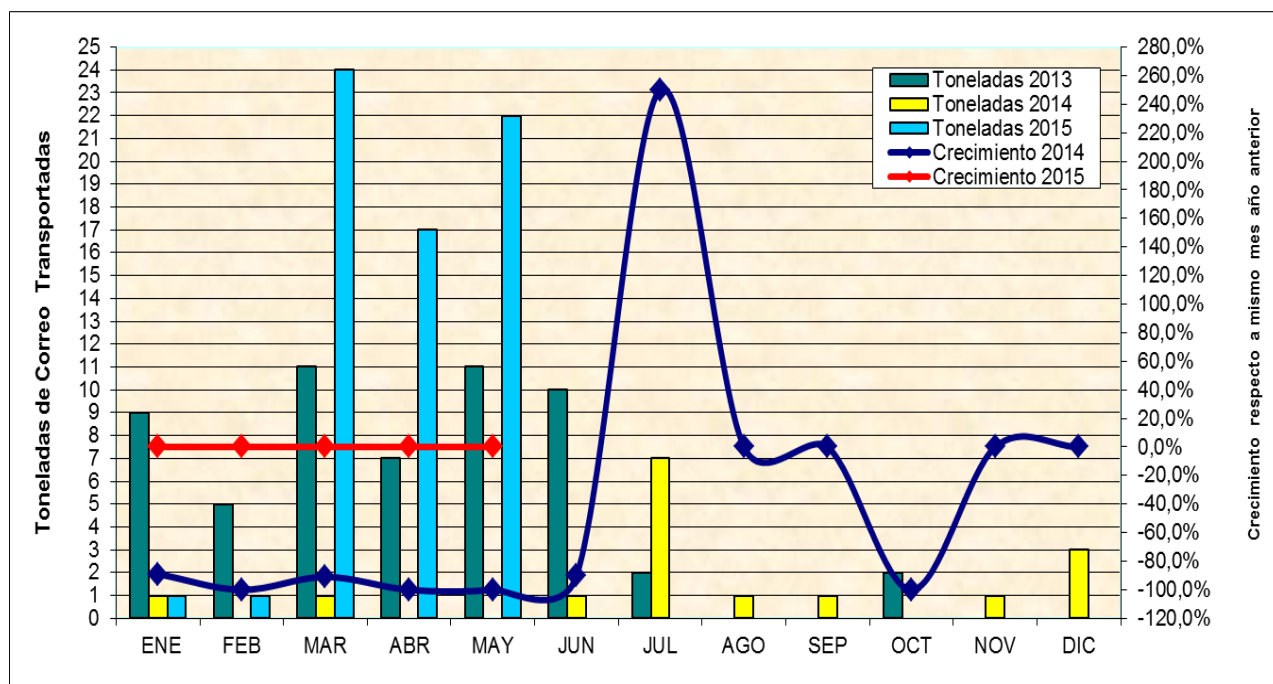
AÑO 2015	ENERO - MAYO			MAYO		
	Toneladas de Correo	Participación (%)	Crecimiento (%)	Toneladas de Correo	Participación (%)	Crecimiento (%)
LINEAS AEREAS						
LAN AIRLINES	932	68,5	313,6	434	86,7	684,1
AIR FRANCE	142	10,4	188,9	0	0,1	-97,1
AMERICAN AIRLINES	135	9,9	15,5	25	5,1	-5,5
UNITED AIRLINES	55	4,0	(+)	10	2,1	(+)
LAN CARGO	33	2,4	(+)	19	3,7	(+)
AVIANCA	28	2,0	-4,4	7	1,4	16,0
K.L.M.	13	1,0	(+)	0		
LAN PERU	9	0,7	50,5	0	0,0	(+)
L.A.C.S.A.	8	0,6	(+)	4	0,8	(+)
SKY AIRLINE	3	0,2	-60,6	0		
IBERIA	1	0,1	-98,1	0		
LAN ECUADOR	1	0,1	-65,0	0	0,0	1500,0
<b>Total general</b>	<b>1.360</b>	<b>100,0</b>	<b>182,8</b>	<b>500</b>	<b>100,0</b>	<b>363,8</b>

### 3.2. Tráfico doméstico de correo:

En mayo se transportaron 22 toneladas de correo dentro de Chile, mostrando crecimiento, en comparación con igual periodo del año 2014.

En el periodo enero-mayo fueron transportadas 65 toneladas de correo dentro de Chile, con un crecimiento del 3.150%, en comparación con igual periodo del año 2014.

<sup>7</sup> Participación obtenida según las toneladas absolutas transportadas por cada línea aérea, es decir, el total de toneladas ingresadas a Chile y salidas de Chile por vía aérea.



#### Participación y crecimiento de mercado diferenciado por líneas aéreas

##### a) Toneladas de correo absolutas transportadas<sup>8</sup>

AÑO 2015	ENERO - MAYO			MAYO		
	Toneladas de Correo	Participación (%)	Crecimiento (%)	Toneladas de Correo	Participación (%)	Crecimiento (%)
LINEAS AEREAS						
LAN EXPRESS	35,9	55,1	(+)	14,7	66,8	(+)
LAN AIRLINES	20,9	32,0	3508,8	7,3	33,1	(+)
SKY AIRLINE	5,0	7,7	368,5	0,0	0,1	-89,6
AEROVIAS D.A.P.	3,4	5,2	(+)			
<b>Total general</b>	<b>65,3</b>	<b>100,0</b>	<b>3.150,0</b>	<b>22,0</b>	<b>100,0</b>	<b>(+)</b>

##### b) Toneladas-kilómetros de correo<sup>9</sup>

AÑO 2015	ENERO - MAYO			MAYO		
	Ton-Kms. de Correo(000)	Participación (%)	Crecimiento (%)	Ton-Kms. de Correo(000)	Participación (%)	Crecimiento (%)
LINEAS AEREAS						
SKY AIRLINE	153	60,0	31,9			
LAN EXPRESS	56	22,0	(+)	24	63,2	(+)
LAN AIRLINES	46	18,0	2200,0	14	36,8	(+)
<b>Total general</b>	<b>255</b>	<b>100,0</b>	<b>116,1</b>	<b>38</b>	<b>100,0</b>	<b>(+)</b>

#### B- OTROS ANTECEDENTES Y OBSERVACIONES:

- En el acumulado enero-mayo del año 2015, el tráfico aéreo internacional de pasajeros representa el 44,8% del total transportado, con un crecimiento del 10,2%. En tanto, el tráfico aéreo doméstico de pasajeros representa el 55,2%, con una caída de 0,4%.

<sup>8</sup> Toneladas Absolutas: Total de toneladas transportadas dentro de Chile por vía aérea.

<sup>9</sup> Toneladas-kilómetros de carga: suma del producto obtenido al multiplicar el número de toneladas de carga de pago transportadas en cada etapa de vuelo por la correspondiente distancia de la etapa. La cifra resultante equivale al número de kilómetros recorridos por todas las toneladas de carga.

- En el acumulado enero-mayo del año 2015 se transportaron 7.575.039 pasajeros (4.179.418 pasajeros domésticos y 3.395.621 pasajeros internacionales), es decir, 298.785 pasajeros adicionales con respecto al mismo periodo del año 2014.
- En mayo 2015, los tráficos de pasajeros internacional y total (suma de doméstico e internacional) crecieron un 10,5% y 3,9% respectivamente, en tanto, el tráfico doméstico cayó en un 1,2%.
- En relación a la carga transportada en el mes de mayo, el tráfico internacional, doméstico y total (suma de doméstico e internacional), disminuyeron en un 26,8%, 19,3% y 26,1%, respectivamente.
- En relación a la carga transportada en el periodo enero-mayo del año 2015, el tráfico internacional, doméstico y el tráfico total (internacional más doméstico) disminuyeron en un 17,9%, 6,2% y 16,9%, respectivamente.

Departamento Técnico-Económico  
Junta de Aeronáutica Civil

