

Santiago, lunes 24 de agosto de 2015

## RESUMEN ESTADÍSTICO TRANSPORTE AÉREO COMERCIAL EN CHILE

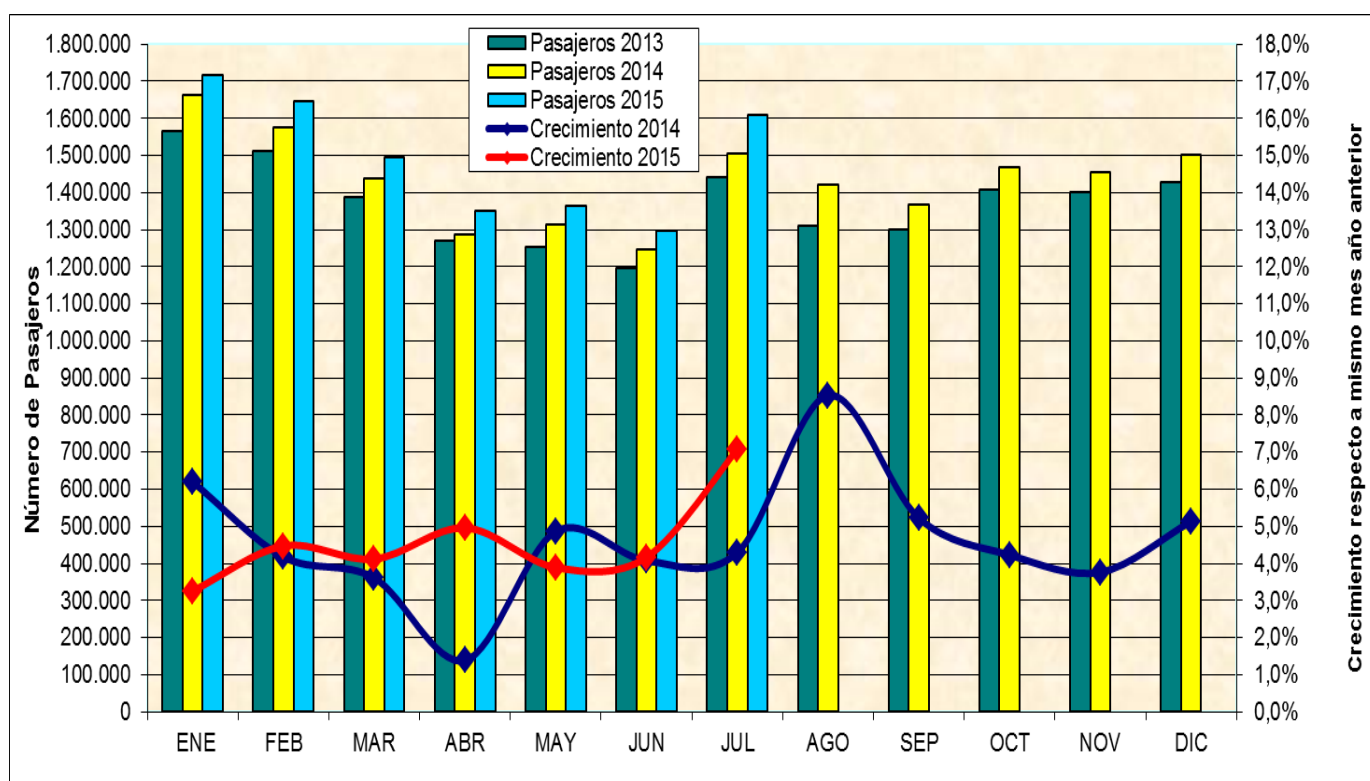
El resumen estadístico presenta en su primera parte un informe mensual donde se señalan cifras del transporte aéreo comercial regular de pasajeros y de carga, tanto nacional como internacional. Las comparaciones que se realizan, son respecto del mismo periodo del año anterior. En una segunda parte, se presenta una sección que brevemente reseña otros antecedentes y observaciones.

### A. INFORME MES DE JULIO Y PERIODO ENERO-JULIO DE 2015:

#### 1. Transporte aéreo de pasajeros:

En julio fueron transportados 1.610.742 pasajeros en vuelos nacionales e internacionales, lo que comparado con el mismo periodo del año 2014 representa un crecimiento de un 7,1%.

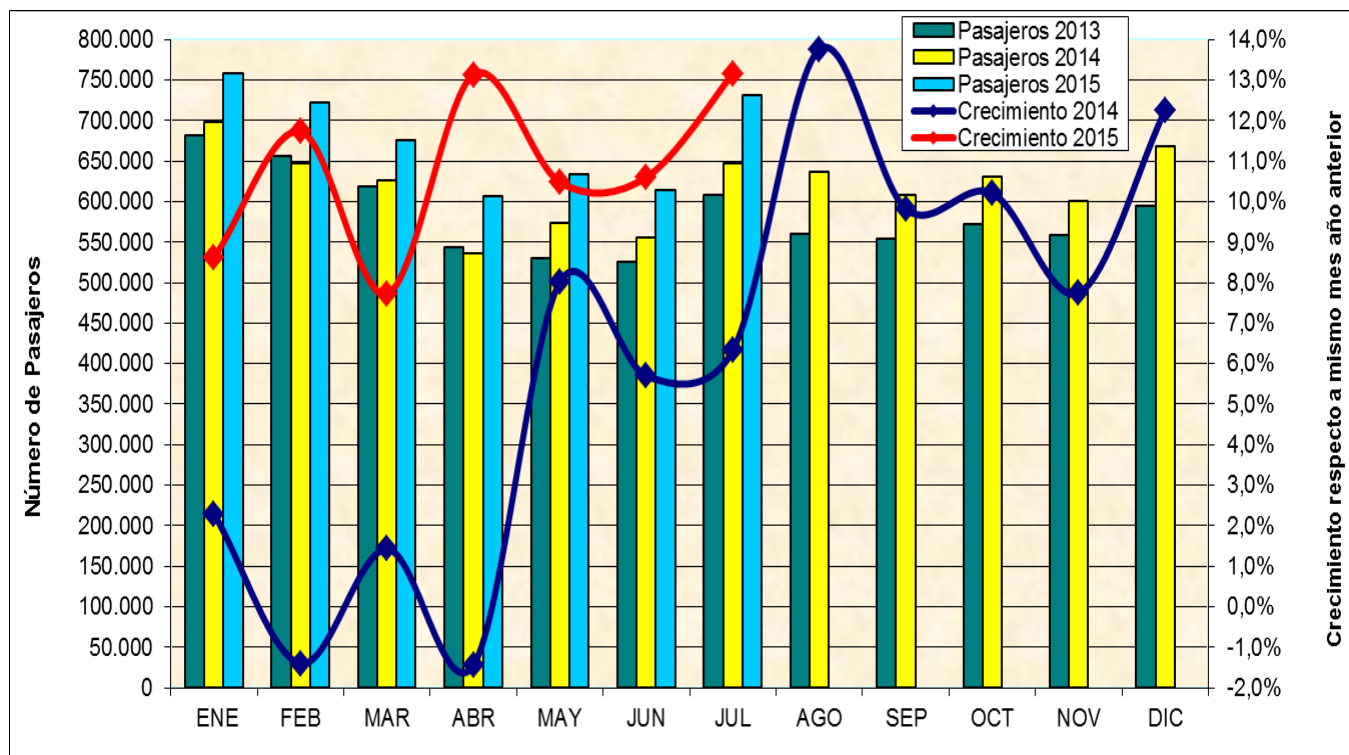
En el periodo enero-julio fueron transportados 10.484.154 pasajeros en vuelos nacionales e internacionales, lo que comparado con el mismo periodo del año 2014 representa un crecimiento de un 4,6%.



#### 1.1. Tráfico internacional de pasajeros:

En julio fueron transportados 731.683 pasajeros con origen o destino internacional, con un crecimiento del 13,2%, en comparación con igual periodo del año 2014.

En el periodo enero-julio fueron transportados 4.741.895 pasajeros con origen o destino internacional, con un crecimiento del 10,7%, en comparación con igual periodo del año 2014.



#### Participación y crecimiento de mercado diferenciado por líneas aéreas<sup>1</sup>

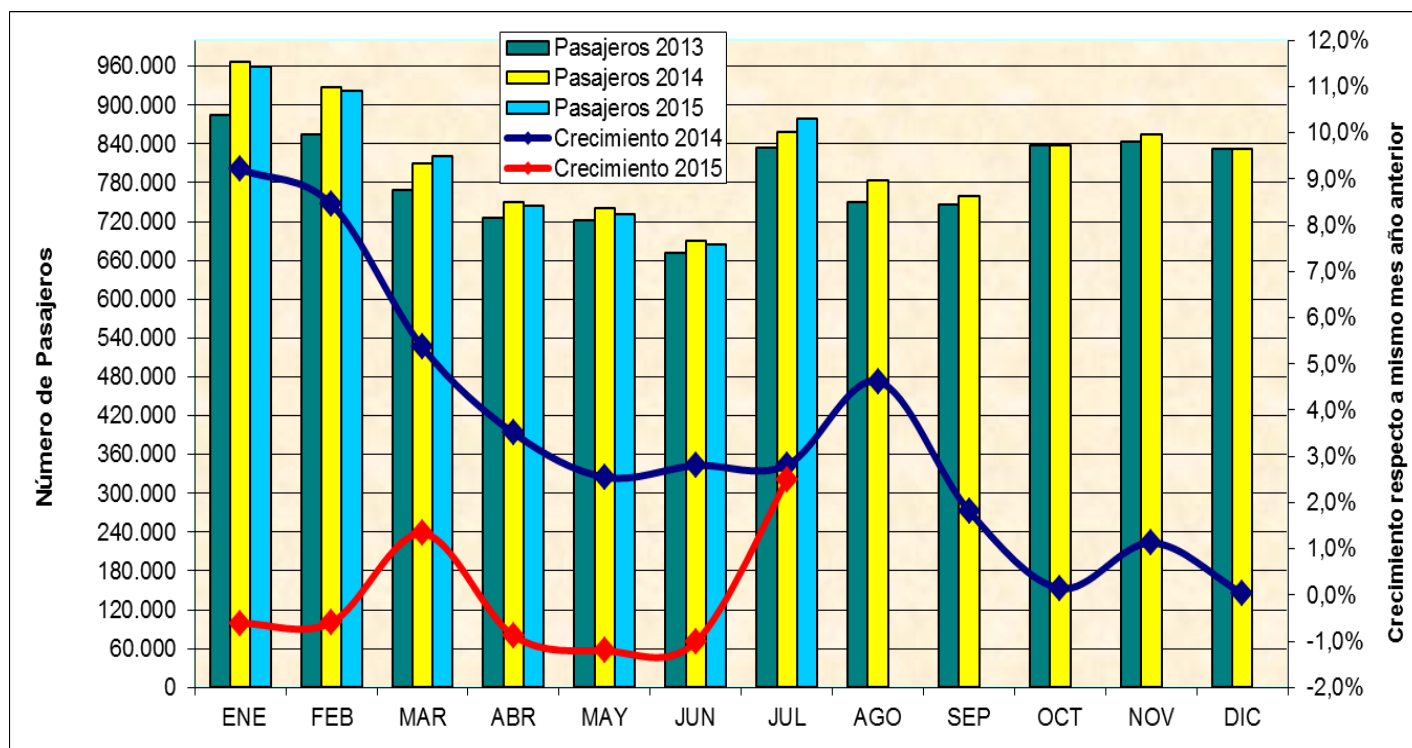
AÑO 2015	ENERO - JULIO			JULIO		
	Pasajeros Transportados	Participación (%)	Crecimiento (%)	Pasajeros Transportados	Participación (%)	Crecimiento (%)
LAN AIRLINES	2.440.031	51,5	16,6	356.168	48,7	11,6
T.A.M. LINEAS AEREAS	288.463	6,1	8,3	59.112	8,1	58,3
SKY AIRLINE	277.155	5,8	12,9	51.182	7,0	15,2
C.O.P.A.	242.464	5,1	0,1	36.050	4,9	1,4
AMERICAN AIRLINES	162.926	3,4	1,7	21.960	3,0	13,1
AUSTRAL	136.810	2,9	57,5	20.523	2,8	78,8
LAN PERU	134.895	2,8	-13,3	15.622	2,1	-23,8
IBERIA	133.162	2,8	6,4	18.496	2,5	14,3
AIR FRANCE	121.329	2,6	-2,6	17.841	2,4	-5,1
AVIANCA	116.231	2,5	27,5	18.827	2,6	7,4
GOL TRANS	115.612	2,4	567,0	30.078	4,1	88,3
DELTA AIRLINES	73.842	1,6	-1,5	11.578	1,6	2,7
L.A.C.S.A.	72.854	1,5	4,3	9.360	1,3	-9,0
AIR CANADA	67.525	1,4	-2,5	8.817	1,2	9,3
QANTAS AIRWAYS	64.691	1,4	8,1	8.908	1,2	10,4
UNITED AIRLINES	61.462	1,3	(+)	9.538	1,3	(+)
LAN ECUADOR	57.599	1,2	-7,8	8.464	1,2	-0,2
AEROMEXICO	53.782	1,1	76,7	6.919	0,9	40,3
K.L.M.	47.531	1,0	39,6	9.932	1,4	40,3
T.A.M.	25.950	0,5	18,5	5.334	0,7	8,4
AEROL. ARGENTINAS	24.955	0,5	-59,4	4.548	0,6	-62,1
AMAZONAS S.A.	11.486	0,2	(+)	2.069	0,3	(+)
AIR EUROPA	7.784	0,2	-26,1			
LAN ARGENTINA	2.931	0,1	-92,7	357	0,0	(+)
LAN EXPRESS	322	0,0	85,1			
AEROVIAS D.A.P.	101	0,0	4,1			
ONE SPA	2	0,0	(+)			
<b>Total general</b>	<b>4.741.895</b>	<b>100,0</b>	<b>10,7</b>	<b>731.683</b>	<b>100,0</b>	<b>13,2</b>

<sup>1</sup> Participación obtenida según los pasajeros absolutos transportados, es decir, corresponde al total de personas llegadas a Chile y salidas desde Chile por vía aérea.

## 1.2. Tráfico doméstico de pasajeros:

En julio fueron transportados 879.059 pasajeros dentro de Chile, con un crecimiento del 2,5%, en comparación con igual periodo del año 2014.

En el periodo enero-julio fueron transportados 5.742.259 pasajeros dentro de Chile, no registrando crecimiento en comparación con igual periodo del año 2014.



### Participación y crecimiento de mercado diferenciado por líneas aéreas

#### a) Pasajeros absolutos transportados<sup>2</sup>

AÑO 2015	ENERO - JULIO			JULIO		
	Pasajeros	Participación (%)	Crecimiento (%)	Pasajeros	Participación (%)	Crecimiento (%)
<b>LINEAS AEREAS</b>						
LAN EXPRESS	2.795.258	48,7	3,8	426.845	48,6	15,0
LAN AIRLINES	1.472.623	25,6	-5,6	225.332	25,6	-14,1
SKY AIRLINE	1.405.223	24,5	4,2	216.963	24,7	3,9
AEROVIAS D.A.P.	47.938	0,8	25,5	6.140	0,7	-1,8
ONE SPA	19.929	0,3	203,0	3.293	0,4	-4,8
AERODESIERTO	1.288	0,0	(+)	486	0,1	(+)
<b>Total general</b>	<b>5.742.259</b>	<b>100,0</b>	<b>0,0</b>	<b>879.059</b>	<b>100,0</b>	<b>2,5</b>

#### b) Pasajeros-kilómetros<sup>3</sup>

AÑO 2015	ENERO - JULIO			JULIO		
	Pax-Kms. (000)	Participación (%)	Crecimiento (%)	Pax-Kms. (000)	Participación (%)	Crecimiento (%)
<b>LINEAS AEREAS</b>						
LAN EXPRESS	2.770.637	43,7	5,1	419.131	42,4	15,5
LAN AIRLINES	2.136.809	33,7	-2,7	333.724	33,8	-5,6
SKY AIRLINE	1.379.706	21,7	11,9	225.595	22,8	17,5
AEROVIAS D.A.P.	33.156	0,5	30,2	4.523	0,5	-1,2
ONE SPA	24.891	0,4	199,0	4.282	0,4	-3,6
AERODESIERTO	1.015	0,0	(+)	418	0,0	(+)
<b>Total general</b>	<b>6.346.214</b>	<b>100,0</b>	<b>1,9</b>	<b>987.673</b>	<b>100,0</b>	<b>6,9</b>

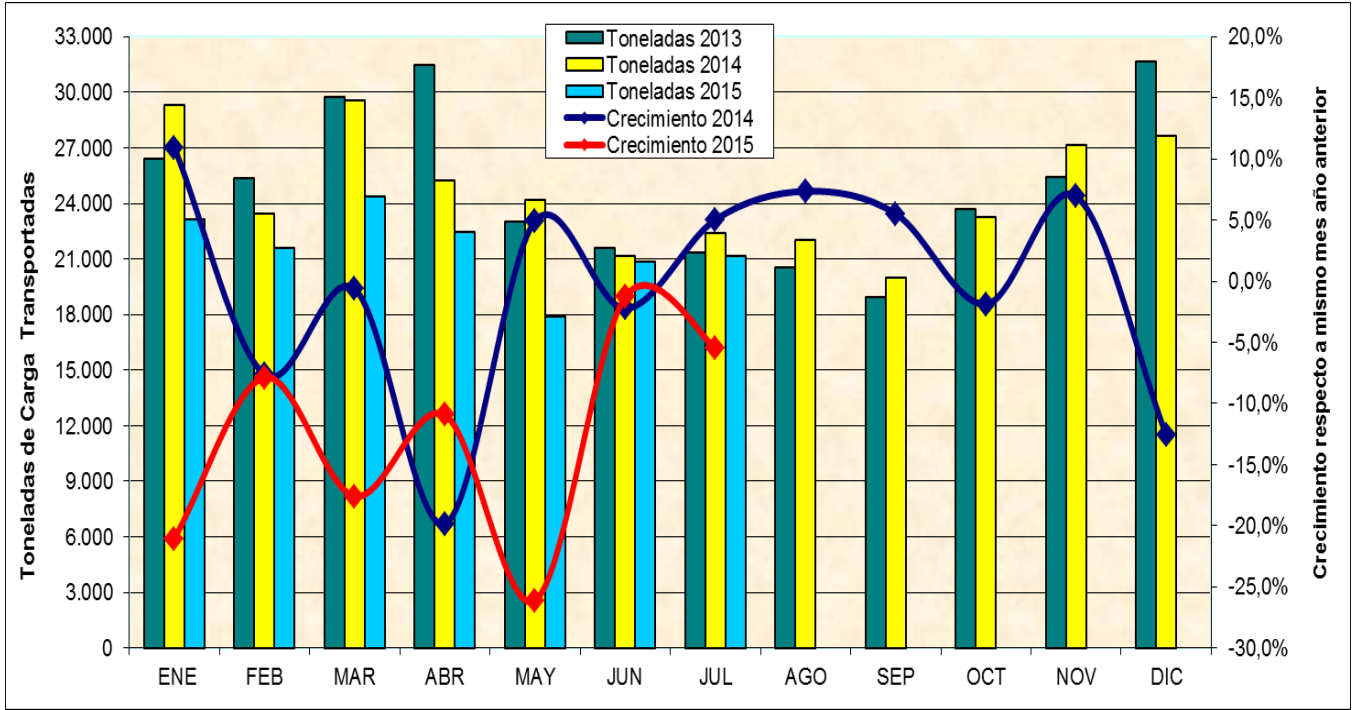
<sup>2</sup> Pasajeros Absolutos: Total de personas transportados dentro de Chile por vía aérea.

<sup>3</sup> Pasajeros-kilómetros: suma del producto obtenido al multiplicar el número de pasajeros de pago transportados en cada etapa de vuelo por la correspondiente distancia de la etapa. La cifra resultante equivale al número de kilómetros recorridos por todos los pasajeros.

**2. Toneladas de carga:**

En julio fueron transportadas 21.182 toneladas de carga en vuelos nacionales e internacionales, lo que comparado con igual periodo del año 2014 representa una caída de un 5,5%.

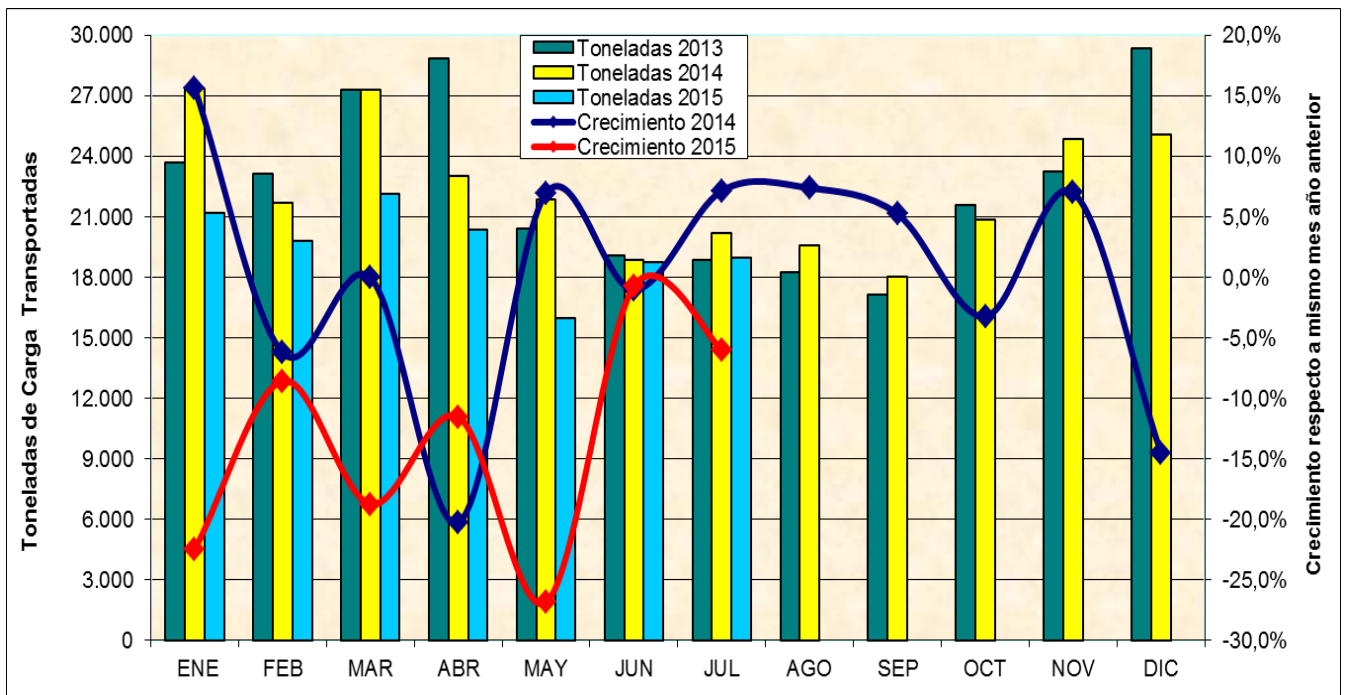
En el periodo enero-julio fueron transportadas 151.509 toneladas de carga en vuelos internacionales y nacionales, con una caída del 13,6%, en comparación con igual periodo del año 2014.



**2.1. Tráfico internacional de carga:**

En julio fueron transportadas 18.968 toneladas de carga con origen o destino internacional, con una caída del 6,1%, en comparación con igual periodo del año 2014.

En el periodo enero-julio fueron transportadas 137.209 toneladas de carga con origen o destino internacional, con una caída del 14,4%, en comparación con igual periodo del año 2014.



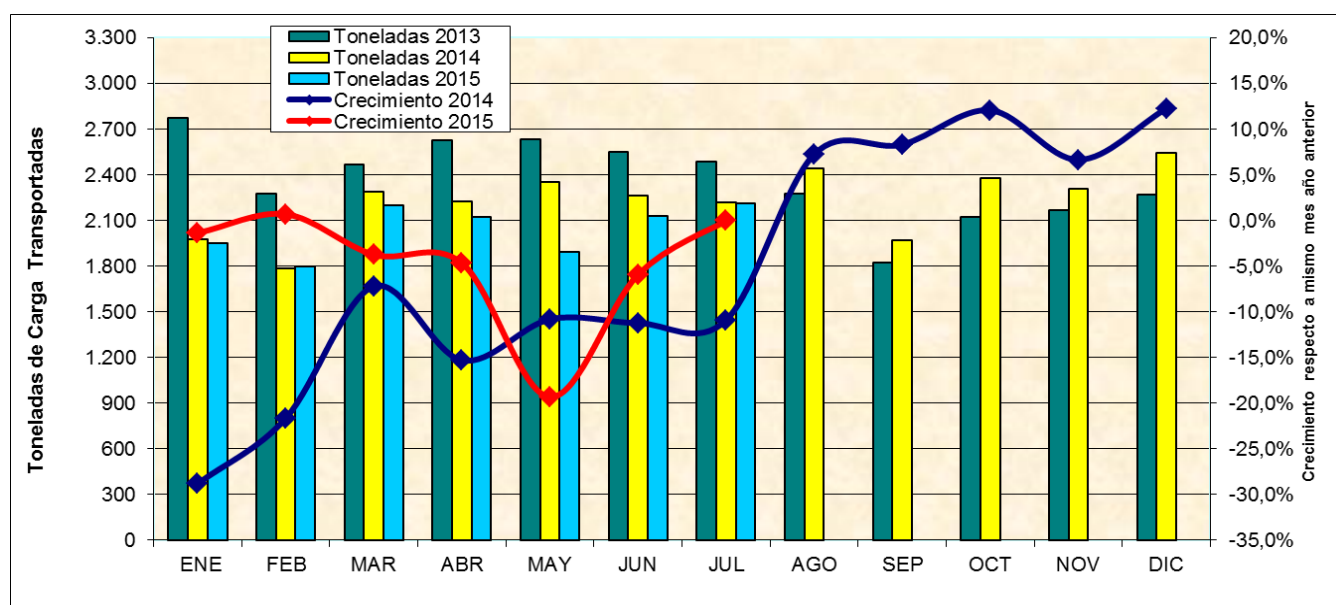
▪ **Participación y crecimiento de mercado diferenciado por líneas aéreas<sup>4</sup>**

AÑO 2015	ENERO - JULIO			JULIO		
	Toneladas de Carga	Participación (%)	Crecimiento (%)	Toneladas de Carga	Participación (%)	Crecimiento (%)
LINEAS AEREAS						
LAN AIRLINES	62.184	45,3	6,5	8.490	44,8	-2,0
LAN CARGO	21.015	15,3	-35,3	2.674	14,1	-27,0
ATLAS AIR INC.	17.908	13,1	-3,3	2.235	11,8	4,0
AMERICAN AIRLINES	6.775	4,9	12,1	826	4,4	4,1
MARTINAIR HOLLAND	5.376	3,9	-19,7	718	3,8	-28,5
AVIANCA	4.168	3,0	28,4	651	3,4	59,0
AIR CANADA	3.936	2,9	7,4	259	1,4	23,3
AEROMEXICO	3.418	2,5	73,0	421	2,2	26,4
DELTA AIRLINES	3.187	2,3	-45,0	569	3,0	-28,4
UNITED AIRLINES	2.848	2,1	(+)	583	3,1	(+)
IBERIA	1.458	1,1	-63,7	126	0,7	-55,6
CENTURION AIR CARGO	1.048	0,8	-83,6	968	5,1	(+)
AIR FRANCE	858	0,6	-61,6	169	0,9	-42,5
QANTAS AIRWAYS	717	0,5	11,2	83	0,4	-46,7
SKY AIRLINE	564	0,4	-11,2	45	0,2	-50,2
CARGOLUX AIRLINES	470	0,3	-73,5			
K.L.M.	347	0,3	-35,3	49	0,3	90,6
L.A.C.S.A.	320	0,2	-7,2	43	0,2	11,0
AUSTRAL	150	0,1	55,7	21	0,1	23,3
AIR EUROPA	121	0,1	-63,4			
LAN PERU	103	0,1	-85,2	5	0,0	-88,8
LANCO (CARGA)	95	0,1	-7,4			
LAN ECUADOR	86	0,1	-42,4	9	0,0	-33,9
AEROL. ARGENTINAS	37	0,0	-38,6	6	0,0	-14,4
C.O.P.A.	9	0,0	-96,7	9	0,0	-95,7
LAN ARGENTINA	8	0,0	-35,1	7	0,0	(+)
LAN EXPRESS	4	0,0	(+)			
<b>Total general</b>	<b>137.209</b>	<b>100,0</b>	<b>-14,4</b>	<b>18.968</b>	<b>100,0</b>	<b>-6,1</b>

**2.2. Tráfico doméstico de carga:**

En julio fueron transportadas 2.214 toneladas de carga dentro de Chile, no registrando crecimiento en comparación con igual periodo del año 2014.

En el periodo enero-julio fueron transportadas 14.300 toneladas de carga dentro de Chile, con una caída del 5,3 %, en comparación con igual periodo del año 2014.



<sup>4</sup> Participación obtenida según las toneladas absolutas transportadas por cada línea aérea, es decir, el total de toneladas ingresadas a Chile y salidas de Chile por vía aérea.

### ▪ Participación y crecimiento de mercado diferenciado por líneas aéreas

#### a) Toneladas de carga absolutas transportadas<sup>5</sup>

AÑO 2015	ENERO - JULIO			JULIO		
LINEAS AEREAS	Toneladas de Carga	Participación (%)	Crecimiento (%)	Toneladas de Carga	Participación (%)	Crecimiento (%)
LAN EXPRESS	6.672	46,7	-9,8	1.066	48,2	-8,3
LAN AIRLINES	5.833	40,8	-4,1	934	42,2	6,7
SKY AIRLINE	1.716	12,0	43,8	214	9,7	20,8
LAN CARGO	79	0,6	-51,1			
<b>Total general</b>	<b>14.300</b>	<b>100,0</b>	<b>-5,3</b>	<b>2.214</b>	<b>100,0</b>	<b>0,0</b>

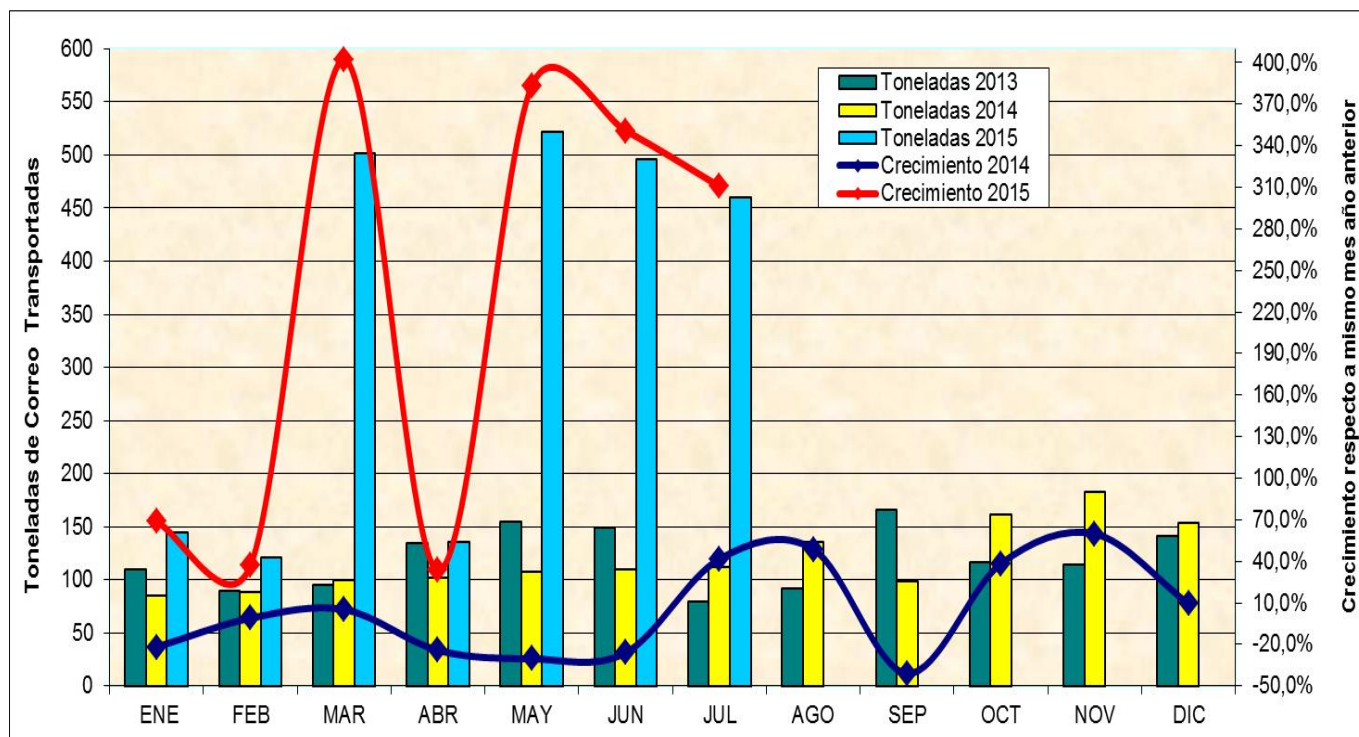
#### b) Toneladas-kilómetros de carga<sup>6</sup>

AÑO 2015	ENERO - JULIO			JULIO		
LINEAS AEREAS	Ton-Kms. de Carga(000)	Participación (%)	Crecimiento (%)	Ton-Kms. de Carga(000)	Participación (%)	Crecimiento (%)
LAN AIRLINES	15.804	58,0	2,0	2.366	56,9	10,6
LAN EXPRESS	8.879	32,6	-8,4	1.473	35,4	-3,3
SKY AIRLINE	2.474	9,1	41,6	320	7,7	6,3
LAN CARGO	88	0,3	-66,2			
<b>Total general</b>	<b>27.245</b>	<b>100,0</b>	<b>-1,1</b>	<b>4.159</b>	<b>100,0</b>	<b>4,9</b>

### 3. Toneladas de correo:

En julio fueron transportadas 460 toneladas de correo en vuelos nacionales e internacionales, lo que comparado con igual periodo del año 2014 representa un crecimiento de un 310,7%.

En el periodo enero-julio fueron transportadas 2.381 toneladas de correo en vuelos internacionales y nacionales, con un crecimiento del 237,3%, en comparación con igual periodo del año 2014.



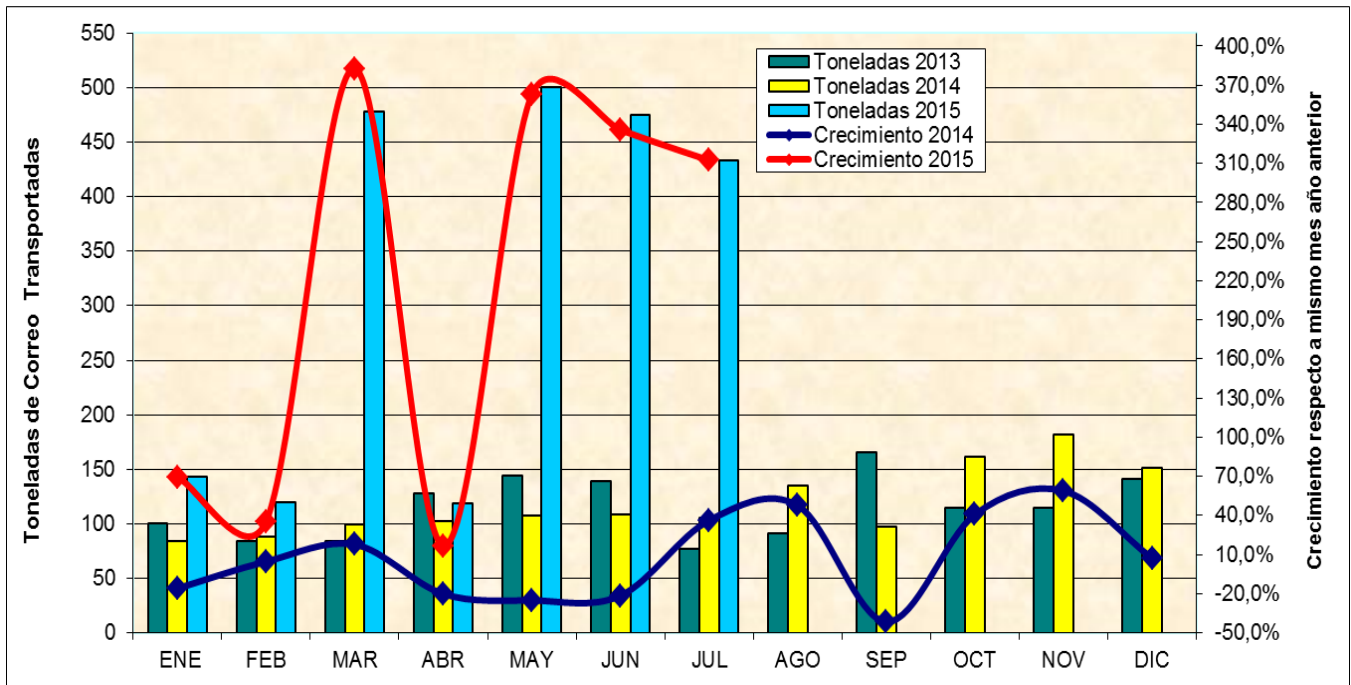
<sup>5</sup> **Toneladas Absolutas:** Total de toneladas transportadas dentro de Chile por vía aérea.

<sup>6</sup> **Toneladas-kilómetros de carga:** suma del producto obtenido al multiplicar el número de toneladas de carga de pago transportadas en cada etapa de vuelo por la correspondiente distancia de la etapa. La cifra resultante equivale al número de kilómetros recorridos por todas las toneladas de carga.

### 3.1. Tráfico internacional de correo:

En julio fueron transportadas 433 toneladas de correo con origen o destino internacional, con un crecimiento del 310,9%, en comparación con igual periodo del año 2014.

En el periodo enero-julio fueron transportadas 2.268 toneladas de correo con origen o destino internacional, con un crecimiento del 226%, en comparación con igual periodo del año 2014.



#### Participación y crecimiento de mercado diferenciado por líneas aéreas<sup>7</sup>

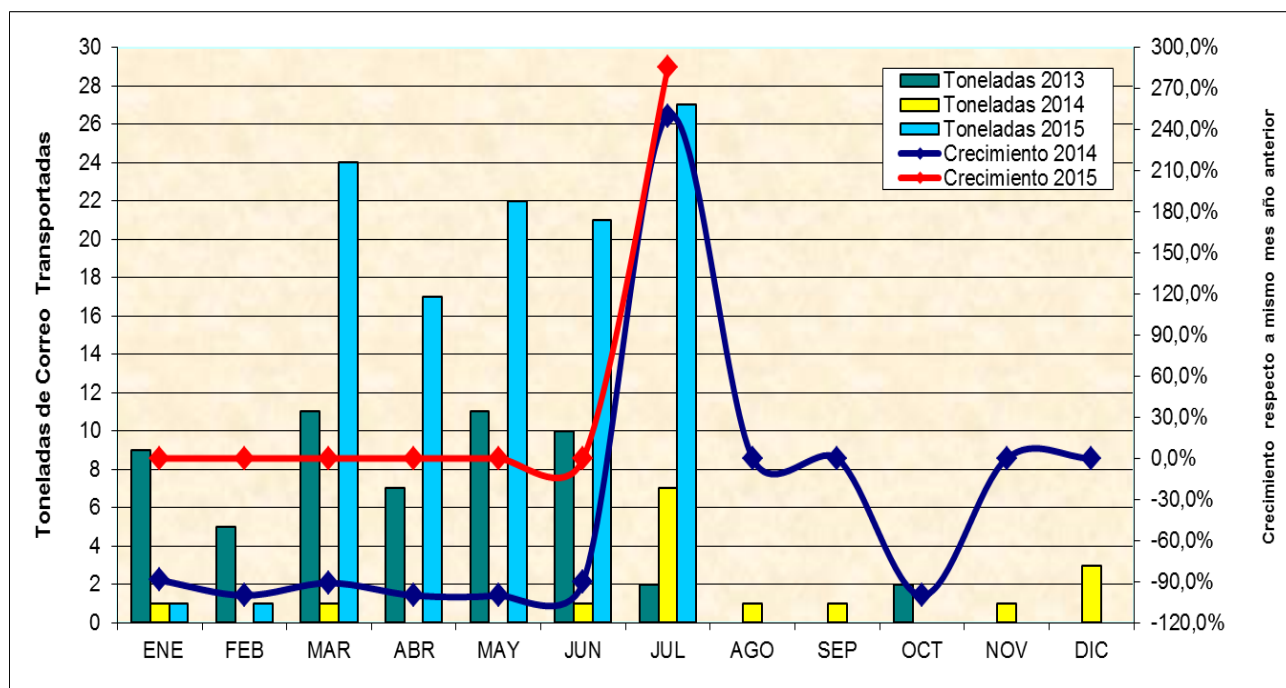
AÑO 2015	ENERO - JULIO			JULIO		
	Toneladas de Correo	Participación (%)	Crecimiento (%)	Toneladas de Correo	Participación (%)	Crecimiento (%)
LAN AIRLINES	1.678	74,0	417,7	355	82,1	675,9
AMERICAN AIRLINES	172	7,6	-0,3	17	3,8	-43,4
AIR FRANCE	142	6,2	54,2			
UNITED AIRLINES	104	4,6	(+)	24	5,6	(+)
LAN CARGO	79	3,5	(+)	19	4,3	(+)
AVIANCA	47	2,1	10,8	12	2,9	88,6
L.A.C.S.A.	17	0,7	(+)	5	1,1	(+)
K.L.M.	13	0,6	(+)			
LAN PERU	11	0,5	72,2			
SKY AIRLINE	3	0,1	-68,6			
LAN ECUADOR	1	0,0	-63,8			
IBERIA	1	0,0	-98,1			
<b>Total general</b>	<b>2.268</b>	<b>100,0</b>	<b>226,0</b>	<b>433</b>	<b>100,0</b>	<b>310,9</b>

### 3.2. Tráfico doméstico de correo:

En julio se transportaron 27 toneladas de correo dentro de Chile, mostrando un crecimiento del 275,8%, en comparación con igual periodo del año 2014.

En el periodo enero-julio fueron transportadas 113 toneladas de correo dentro de Chile, con un crecimiento del 1.017,7%, en comparación con igual periodo del año 2014.

<sup>7</sup> Participación obtenida según las toneladas absolutas transportadas por cada línea aérea, es decir, el total de toneladas ingresadas a Chile y salidas de Chile por vía aérea.



#### Participación y crecimiento de mercado diferenciado por líneas aéreas

##### a) Toneladas de correo absolutas transportadas<sup>8</sup>

AÑO 2015	ENERO - JULIO			JULIO		
	Toneladas de Correo	Participación (%)	Crecimiento (%)	Toneladas de Correo	Participación (%)	Crecimiento (%)
LINEAS AEREAS						
LAN EXPRESS	61,4	54,2	(+)	15,5	58,0	(+)
LAN AIRLINES	41,0	36,2	595,0	10,3	38,7	94,2
SKY AIRLINE	7,4	6,5	259,7	0,9	3,3	27,2
AEROVIAS D.A.P.	3,4	3,0	56,9			
<b>Total general</b>	<b>113</b>	<b>100,0</b>	<b>1017,7</b>	<b>27</b>	<b>100,0</b>	<b>275,8</b>

##### b) Toneladas-kilómetros de correo<sup>9</sup>

AÑO 2015	ENERO - JULIO			JULIO		
	Ton-Kms. de Correo(000)	Participación (%)	Crecimiento (%)	Ton-Kms. de Correo(000)	Participación (%)	Crecimiento (%)
LINEAS AEREAS						
SKY AIRLINE	156	46,3	23,8	1	2,3	-90,0
LAN EXPRESS	97	28,8	(+)	24	55,8	(+)
LAN AIRLINES	84	24,9	740,0	18	41,9	125,0
<b>Total general</b>	<b>337</b>	<b>100,0</b>	<b>147,8</b>	<b>43</b>	<b>100,0</b>	<b>138,9</b>

#### B- OTROS ANTECEDENTES Y OBSERVACIONES:

- En el acumulado enero-julio del año 2015, el tráfico aéreo internacional de pasajeros representa el 45,2% del total transportado, con un crecimiento del 10,7%. En tanto, el tráfico aéreo doméstico de pasajeros representa el 54,8%, sin mostrar crecimiento.

<sup>8</sup> Toneladas Absolutas: Total de toneladas transportadas dentro de Chile por vía aérea.

<sup>9</sup> Toneladas-kilómetros de carga: suma del producto obtenido al multiplicar el número de toneladas de carga de pago transportadas en cada etapa de vuelo por la correspondiente distancia de la etapa. La cifra resultante equivale al número de kilómetros recorridos por todas las toneladas de carga.

- En el acumulado enero-julio del año 2015 se transportaron 10.484.154 pasajeros (5.742.259 pasajeros domésticos y 4.741.895 pasajeros internacionales), es decir, 457.256 pasajeros adicionales con respecto al mismo periodo del año 2014.
- En julio 2015, los tráficos de pasajeros internacional, doméstico y total (suma de doméstico e internacional) crecieron un 13,2%, 2,5% y 7,1% respectivamente.
- En relación a la carga transportada en el mes de julio, el tráfico internacional y total (suma de doméstico e internacional), disminuyeron en un 6,1% y 5,5%, respectivamente, mientras que el tráfico doméstico no presentó crecimiento.
- En relación a la carga transportada en el periodo enero-julio del año 2015, el tráfico internacional, doméstico y el tráfico total (internacional más doméstico) disminuyeron en un 14,4%, 5,3% y 13,6%, respectivamente.

Departamento Técnico-Económico  
Junta de Aeronáutica Civil

