

Santiago, martes 24 de noviembre de 2015

## RESUMEN ESTADÍSTICO TRANSPORTE AÉREO COMERCIAL EN CHILE

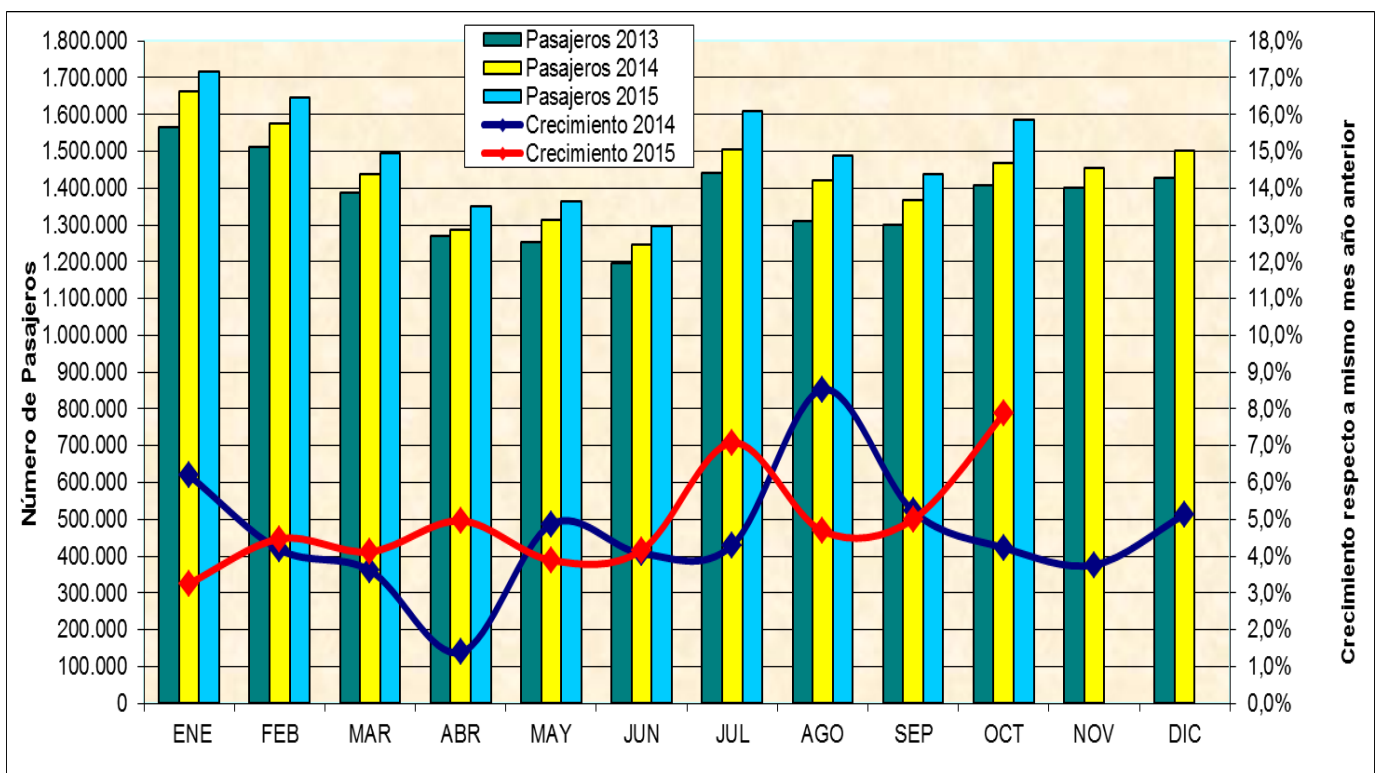
El resumen estadístico presenta en su primera parte un informe mensual donde se señalan cifras del transporte aéreo comercial regular de pasajeros y de carga, tanto nacional como internacional. Las comparaciones que se realizan, son respecto del mismo periodo del año anterior. En una segunda parte, se presenta una sección que brevemente reseña otros antecedentes y observaciones.

### A. INFORME MES DE OCTUBRE Y PERIODO ENERO-OCTUBRE DE 2015:

#### 1. Transporte aéreo de pasajeros:

En octubre fueron transportados 1.584.291 pasajeros en vuelos nacionales e internacionales, lo que comparado con el mismo periodo del año 2014 representa un crecimiento de un 7,9%.

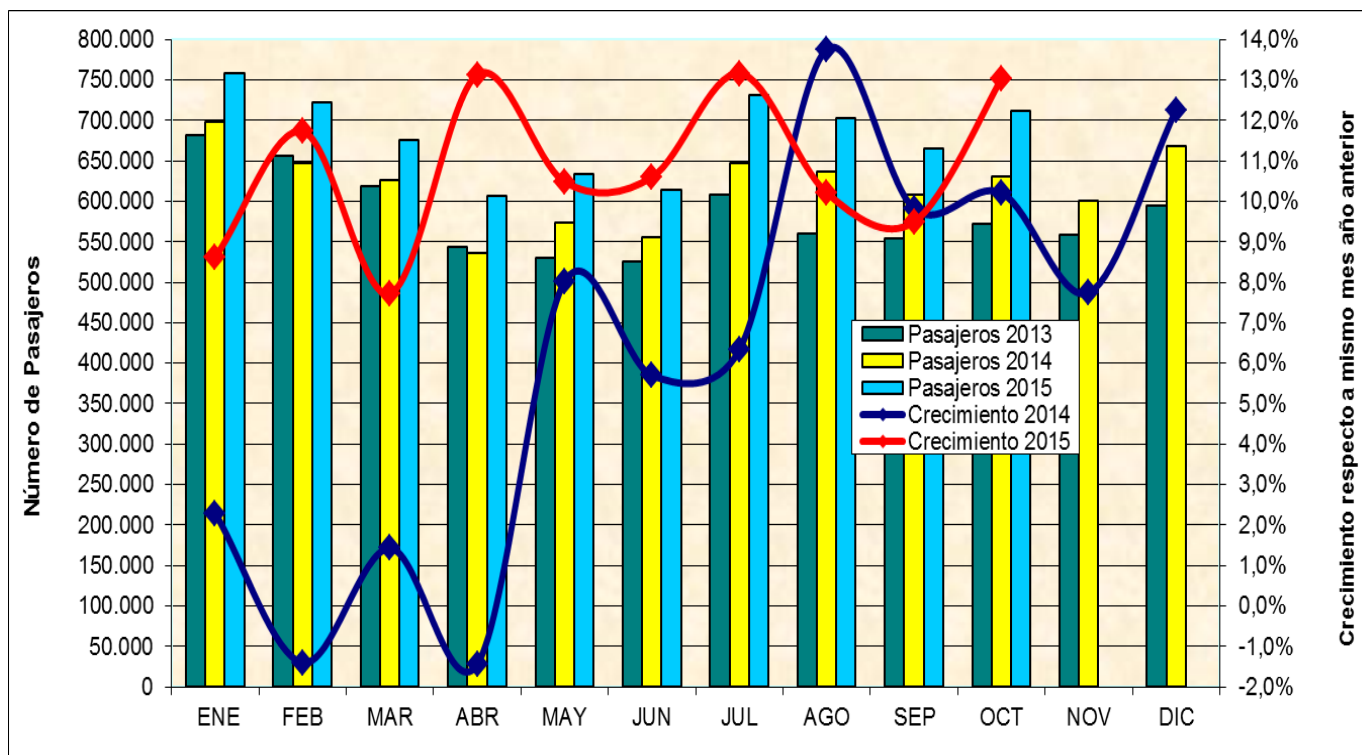
En el periodo enero-octubre fueron transportados 14.992.946 pasajeros en vuelos nacionales e internacionales, lo que comparado con el mismo periodo del año 2014 representa un crecimiento de un 5%.



#### 1.1. Tráfico internacional de pasajeros:

En octubre fueron transportados 712.157 pasajeros con origen o destino internacional, con un crecimiento del 13%, en comparación con igual periodo del año 2014.

En el periodo enero-octubre fueron transportados 6.822.152 pasajeros con origen o destino internacional, con un crecimiento del 10,8%, en comparación con igual periodo del año 2014.



#### Participación y crecimiento de mercado diferenciado por líneas aéreas<sup>1</sup>

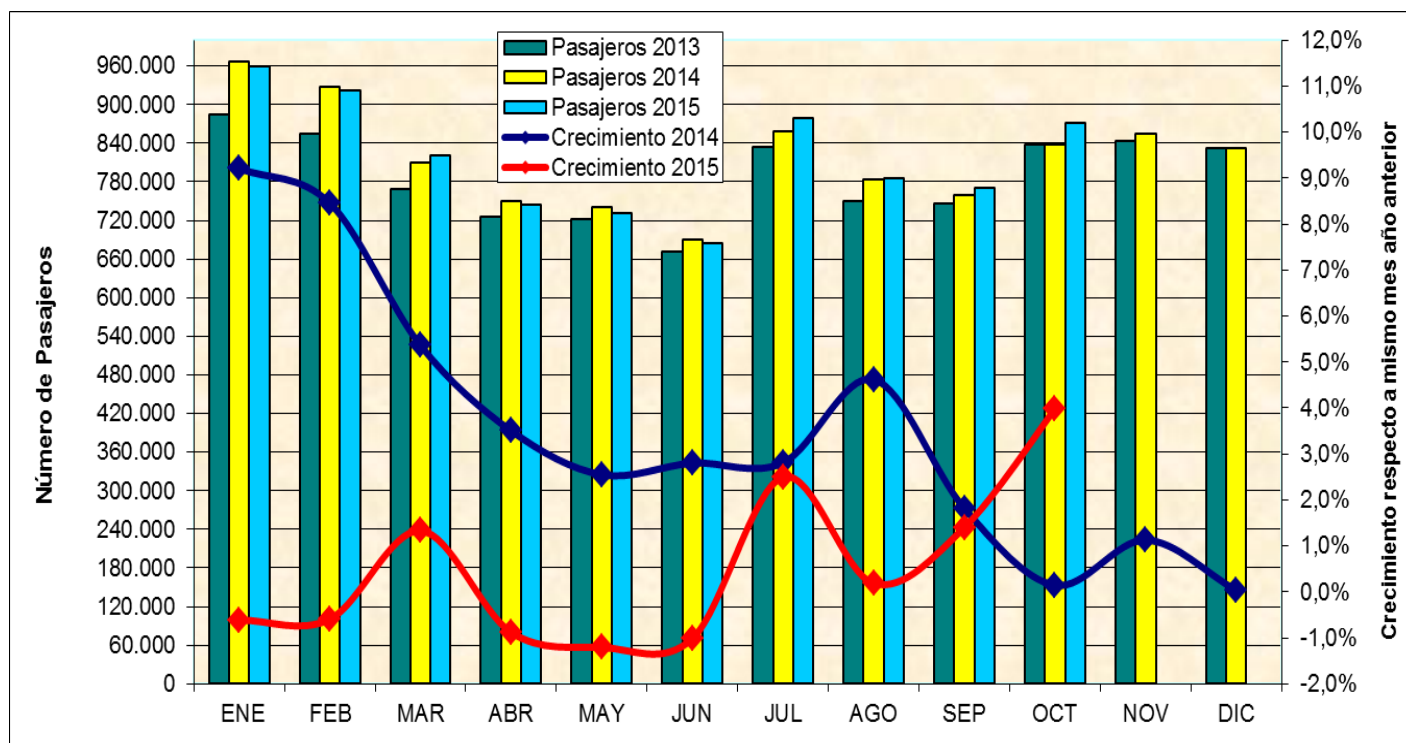
AÑO 2015	ENERO - OCTUBRE			OCTUBRE		
	Pasajeros Transportados	Participación (%)	Crecimiento (%)	Pasajeros Transportados	Participación (%)	Crecimiento (%)
LINEAS AEREAS						
LAN AIRLINES	3.501.558	51,3	15,5	364.801	51,2	14,4
T.A.M. LINEAS AEREAS	439.340	6,4	13,5	48.856	6,9	21,5
SKY AIRLINE	400.210	5,9	13,9	42.122	5,9	26,5
C.O.P.A.	345.834	5,1	1,4	35.395	5,0	5,4
AMERICAN AIRLINES	226.084	3,3	2,8	21.754	3,1	7,8
AUSTRAL	203.970	3,0	49,2	22.841	3,2	15,5
LAN PERU	194.004	2,8	-21,3	24.698	3,5	-21,4
IBERIA	187.252	2,7	6,1	18.703	2,6	-2,3
AVIANCA	176.552	2,6	36,5	21.930	3,1	106,5
AIR FRANCE	174.543	2,6	1,4	17.784	2,5	-2,2
GOL TRANS	167.256	2,5	152,1	13.285	1,9	-10,8
DELTA AIRLINES	105.524	1,5	-3,2	10.805	1,5	-2,6
L.A.C.S.A.	102.986	1,5	-9,9	10.171	1,4	-35,0
AIR CANADA	94.556	1,4	1,1	9.855	1,4	18,1
QANTAS AIRWAYS	90.974	1,3	10,3	9.337	1,3	14,9
UNITED AIRLINES	88.831	1,3	(+)	9.709	1,4	(+)
LAN ECUADOR	84.296	1,2	-3,6	9.216	1,3	12,5
AEROMEXICO	71.674	1,1	61,4	5.830	0,8	14,2
K.L.M.	70.239	1,0	38,1	7.313	1,0	63,3
T.A.M.	37.703	0,6	2,6	3.935	0,6	-12,7
AEROL. ARGENTINAS	30.473	0,4	-60,9	2.303	0,3	-7,4
AMAZONAS S.A.	15.888	0,2	4532,1	1.182	0,2	244,6
AIR EUROPA	7.784	0,1	-50,1			
LAN ARGENTINA	3.990	0,1	-90,1	331	0,0	(+)
LAN EXPRESS	322	0,0	85,1			
AEROVIAS D.A.P.	214	0,0	120,6	1	0,0	(+)
ONE SPA	95	0,0	(+)			
<b>Total general</b>	<b>6.822.152</b>	<b>100,0</b>	<b>10,8</b>	<b>712.157</b>	<b>100,0</b>	<b>13,0</b>

<sup>1</sup> Participación obtenida según los pasajeros absolutos transportados, es decir, corresponde al total de personas llegadas a Chile y salidas desde Chile por vía aérea.

## 1.2. Tráfico doméstico de pasajeros:

En octubre fueron transportados 872.134 pasajeros dentro de Chile, con un crecimiento del 4%, en comparación con igual periodo del año 2014.

En el periodo enero-octubre fueron transportados 8.170.794 pasajeros dentro de Chile, con un crecimiento del 0,5%, en comparación con igual periodo del año 2014.



### Participación y crecimiento de mercado diferenciado por líneas aéreas

#### a) Pasajeros absolutos transportados<sup>2</sup>

AÑO 2015	ENERO - OCTUBRE			OCTUBRE		
	Pasajeros	Participación (%)	Crecimiento (%)	Pasajeros	Participación (%)	Crecimiento (%)
<b>LINEAS AEREAS</b>						
LAN EXPRESS	3.980.421	48,7	5,2	413.747	47,4	0,0
LAN AIRLINES	2.073.299	25,4	-7,9	230.675	26,4	5,3
SKY AIRLINE	2.021.227	24,7	5,2	217.970	25,0	11,1
AEROVIAS D.A.P.	65.293	0,8	2,1	6.368	0,7	-17,5
ONE SPA	29.266	0,4	186,9	3.374	0,4	78,6
AERODESIERTO	1.288	0,0	(+)			
<b>Total general</b>	<b>8.170.794</b>	<b>100,0</b>	<b>0,5</b>	<b>872.134</b>	<b>100,0</b>	<b>4,0</b>

#### b) Pasajeros-kilómetros<sup>3</sup>

AÑO 2015	ENERO - OCTUBRE			OCTUBRE		
	Pax-Kms. (000)	Participación (%)	Crecimiento (%)	Pax-Kms. (000)	Participación (%)	Crecimiento (%)
<b>LINEAS AEREAS</b>						
LAN EXPRESS	3.912.201	43,2	6,2	394.347	40,3	0,1
LAN AIRLINES	3.042.203	33,6	-3,0	349.857	35,8	10,8
SKY AIRLINE	2.019.306	22,3	14,7	225.420	23,1	25,7
AEROVIAS D.A.P.	43.942	0,5	-5,3	3.784	0,4	-35,2
ONE SPA	37.037	0,4	187,2	4.227	0,4	73,7
AERODESIERTO	1.015	0,0	(+)			
<b>Total general</b>	<b>9.055.704</b>	<b>100,0</b>	<b>3,3</b>	<b>977.635</b>	<b>100,0</b>	<b>8,9</b>

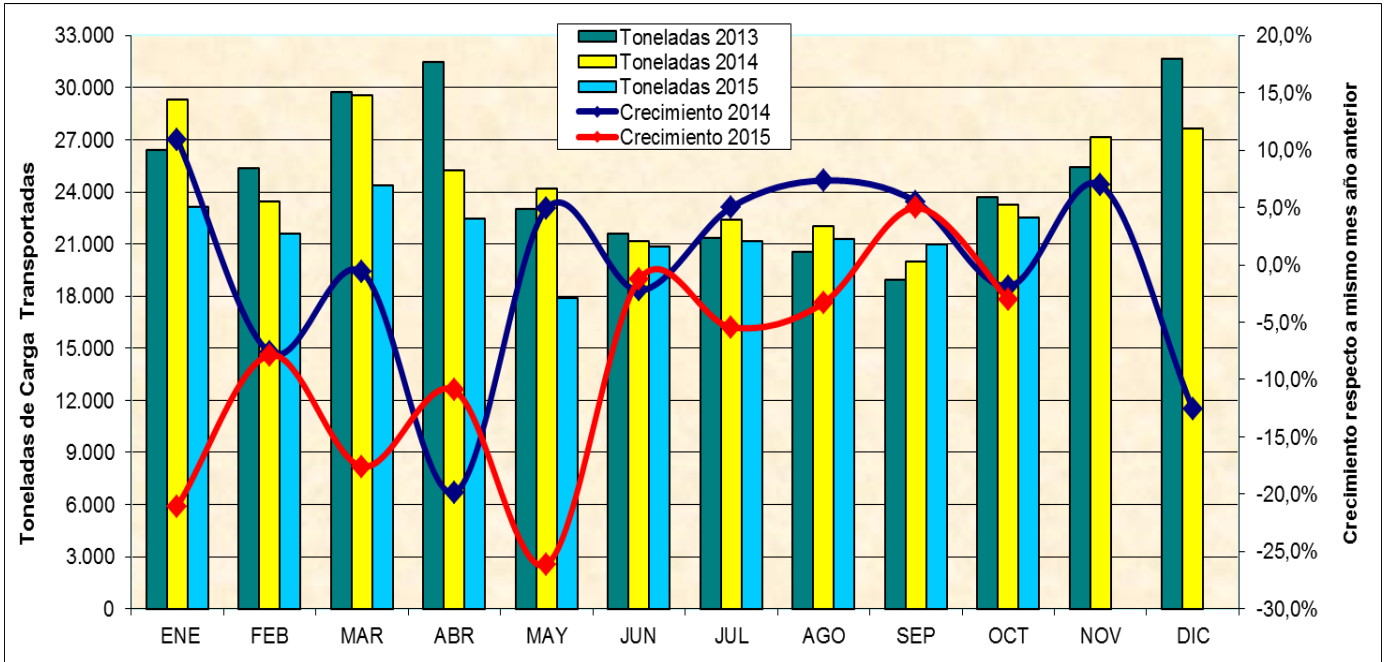
<sup>2</sup> Pasajeros Absolutos: Total de personas transportados dentro de Chile por vía aérea.

<sup>3</sup> Pasajeros-kilómetros: suma del producto obtenido al multiplicar el número de pasajeros de pago transportados en cada etapa de vuelo por la correspondiente distancia de la etapa. La cifra resultante equivale al número de kilómetros recorridos por todos los pasajeros.

**2. Toneladas de carga:**

En octubre fueron transportadas 22.545 toneladas de carga en vuelos nacionales e internacionales, lo que comparado con igual periodo del año 2014 representa una caída del 3,1%.

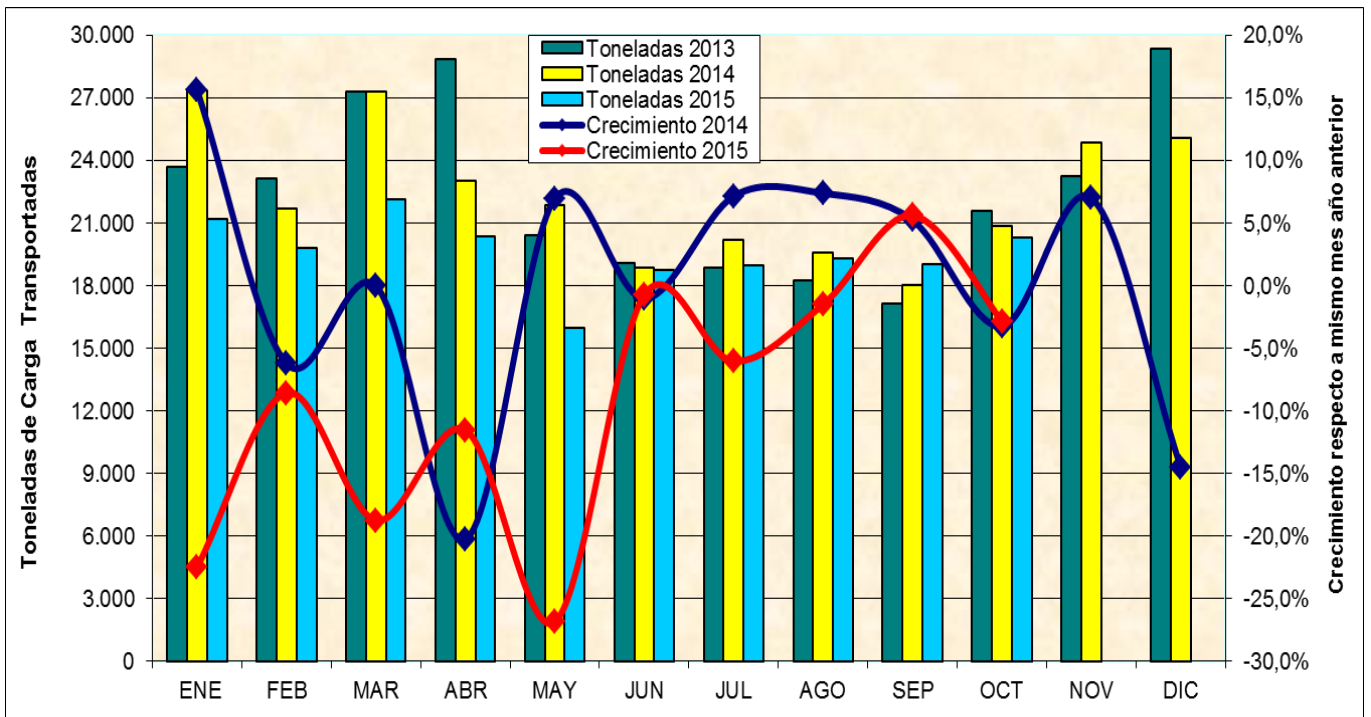
En el periodo enero-octubre fueron transportadas 216.338 toneladas de carga en vuelos internacionales y nacionales, con una caída del 10,1%, en comparación con igual periodo del año 2014.



**2.1. Tráfico internacional de carga:**

En octubre fueron transportadas 20.278 toneladas de carga con origen o destino internacional, con una caída del 2,9%, en comparación con igual periodo del año 2014.

En el periodo enero-octubre fueron transportadas 195.808 toneladas de carga con origen o destino internacional, con una caída del 10,5%, en comparación con igual periodo del año 2014.



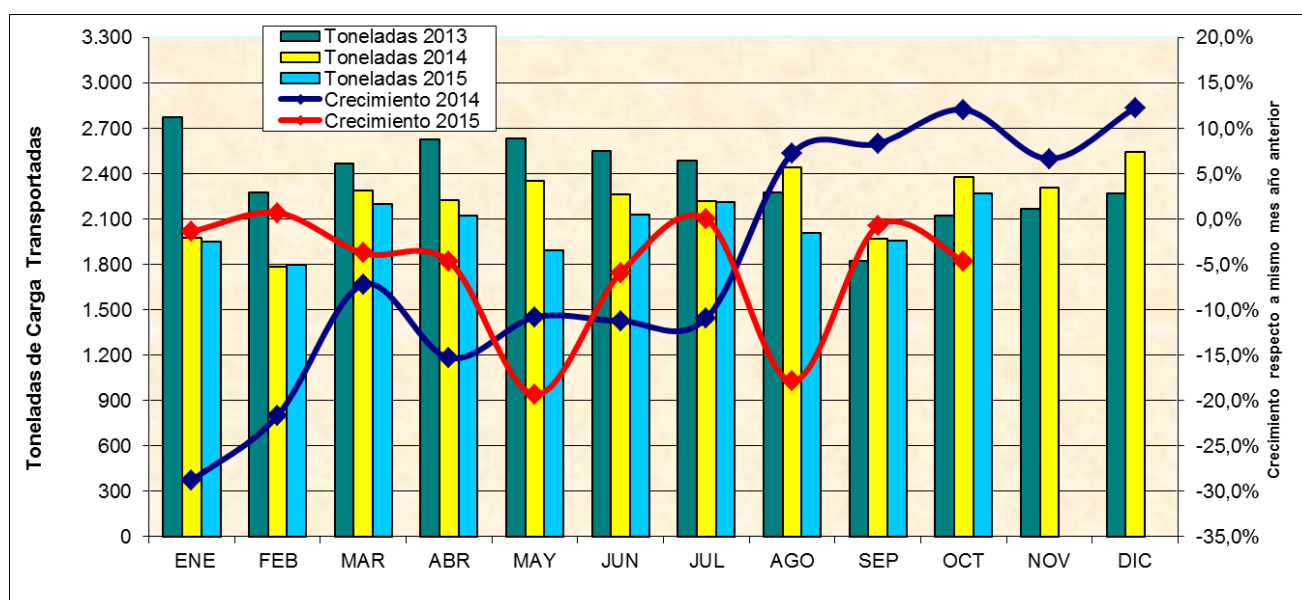
▪ **Participación y crecimiento de mercado diferenciado por líneas aéreas<sup>4</sup>**

AÑO 2015	ENERO - OCTUBRE			OCTUBRE		
	Toneladas de Carga	Participación (%)	Crecimiento (%)	Toneladas de Carga	Participación (%)	Crecimiento (%)
LINEAS AEREAS						
LAN AIRLINES	89.468	45,7	6,6	9.771	48,2	8,1
LAN CARGO	28.693	14,7	-34,5	2.471	12,2	-42,3
ATLAS AIR INC.	25.781	13,2	-2,7	2.622	12,9	-10,6
AMERICAN AIRLINES	9.863	5,0	19,2	823	4,1	-3,5
MARTINAIR HOLLAND	7.488	3,8	-24,9	752	3,7	-39,7
AVIANCA	6.016	3,1	31,1	777	3,8	73,0
DELTA AIRLINES	5.454	2,8	-26,8	809	4,0	35,2
AIR CANADA	4.776	2,4	6,7	370	1,8	10,8
AEROMEXICO	4.763	2,4	58,1	495	2,4	21,0
UNITED AIRLINES	4.504	2,3	(+)	634	3,1	(+)
CENTURION AIR CARGO	2.047	1,0	-67,9	58	0,3	(+)
IBERIA	1.688	0,9	-63,7	73	0,4	(+)
AIR FRANCE	1.264	0,6	-55,3	230	1,1	41,2
QANTAS AIRWAYS	975	0,5	8,8	79	0,4	-6,4
SKY AIRLINE	743	0,4	-9,8	55	0,3	-20,5
K.L.M.	596	0,3	-10,0	151	0,7	220,9
CARGOLUX AIRLINES	470	0,2	-79,2	0		
L.A.C.S.A.	450	0,2	-2,0	46	0,2	0,0
AUSTRAL	216	0,1	41,0	23	0,1	-2,5
LAN PERU	157	0,1	-82,2	25	0,1	-71,0
AIR EUROPA	121	0,1	-71,6	0		
LAN ECUADOR	111	0,1	-43,6	9	0,0	-36,6
LANCO (CARGA)	95	0,0	-61,7	0		
AEROL. ARGENTINAS	47	0,0	-35,9	5	0,0	267,4
C.O.P.A.	9	0,0	-97,0	0		
LAN ARGENTINA	8	0,0	-30,8	1	0,0	(+)
LAN EXPRESS	4	0,0	(+)	0		
<b>Total general</b>	<b>195.808</b>	<b>100,0</b>	<b>-10,5</b>	<b>20.278</b>	<b>100,0</b>	<b>-2,9</b>

**2.2. Tráfico doméstico de carga:**

En octubre fueron transportadas 2.267 toneladas de carga dentro de Chile, con una caída del 4,7% en comparación con igual periodo del año 2014.

En el periodo enero-octubre fueron transportadas 20.530 toneladas de carga dentro de Chile, con una caída del 6,2%, en comparación con igual periodo del año 2014.



<sup>4</sup> Participación obtenida según las toneladas absolutas transportadas por cada línea aérea, es decir, el total de toneladas ingresadas a Chile y salidas de Chile por vía aérea.

▪ **Participación y crecimiento de mercado diferenciado por líneas aéreas**

a) Toneladas de carga absolutas transportadas<sup>5</sup>

AÑO 2015	ENERO - OCTUBRE			OCTUBRE		
LINEAS AEREAS	Toneladas de Carga	Participación (%)	Crecimiento (%)	Toneladas de Carga	Participación (%)	Crecimiento (%)
LAN EXPRESS	9.474	46,1	-12,3	969	42,8	-20,3
LAN AIRLINES	8.551	41,7	-1,9	1.029	45,4	19,0
SKY AIRLINE	2.425	11,8	24,7	268	11,8	-9,9
LAN CARGO	79	0,4	-51,1			
<b>Total general</b>	<b>20.530</b>	<b>100,0</b>	<b>-6,2</b>	<b>2.267</b>	<b>100,0</b>	<b>-4,7</b>

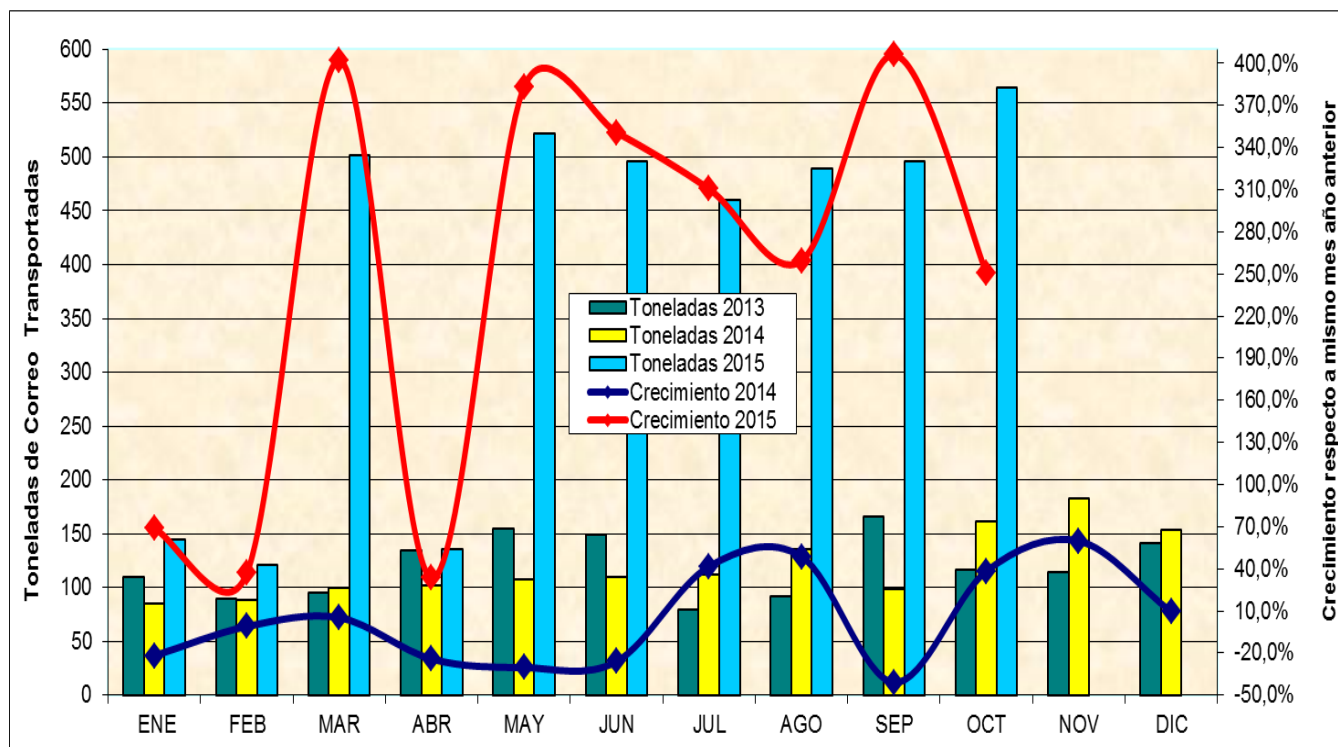
b) Toneladas-kilómetros de carga<sup>6</sup>

AÑO 2015	ENERO - OCTUBRE			OCTUBRE		
LINEAS AEREAS	Ton-Kms. de Carga(000)	Participación (%)	Crecimiento (%)	Ton-Kms. de Carga(000)	Participación (%)	Crecimiento (%)
LAN AIRLINES	22.970	58,5	2,9	2.659	61,0	15,3
LAN EXPRESS	12.711	32,4	-10,9	1.305	29,9	-18,6
SKY AIRLINE	3.512	8,9	24,6	397	9,1	-8,3
LAN CARGO	88	0,2	-66,2			
<b>Total general</b>	<b>39.281</b>	<b>100,0</b>	<b>-1,9</b>	<b>4.361</b>	<b>100,0</b>	<b>0,4</b>

**3. Toneladas de correo:**

En octubre fueron transportadas 565 toneladas de correo en vuelos nacionales e internacionales, lo que comparado con igual periodo del año 2014 representa un crecimiento de un 250,9%.

En el periodo enero-octubre fueron transportadas 3.930 toneladas de correo en vuelos internacionales y nacionales, con un crecimiento del 256,9%, en comparación con igual periodo del año 2014.



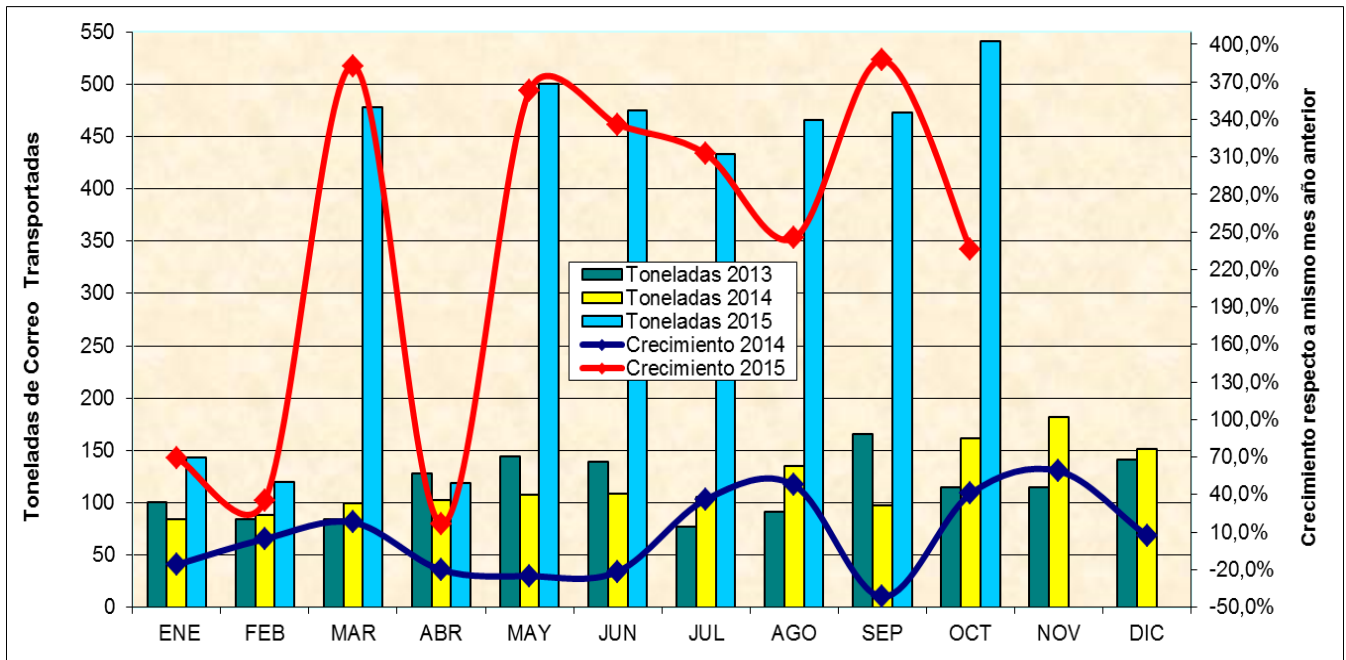
<sup>5</sup> **Toneladas Absolutas:** Total de toneladas transportadas dentro de Chile por vía aérea.

<sup>6</sup> **Toneladas-kilómetros de carga:** suma del producto obtenido al multiplicar el número de toneladas de carga de pago transportadas en cada etapa de vuelo por la correspondiente distancia de la etapa. La cifra resultante equivale al número de kilómetros recorridos por todas las toneladas de carga.

### 3.1. Tráfico internacional de correo:

En octubre fueron transportadas 541 toneladas de correo con origen o destino internacional, con un crecimiento del 235,7%, en comparación con igual periodo del año 2014.

En el periodo enero-octubre fueron transportadas 3.747 toneladas de correo con origen o destino internacional, con un crecimiento del 244,2%, en comparación con igual periodo del año 2014.



#### Participación y crecimiento de mercado diferenciado por líneas aéreas<sup>7</sup>

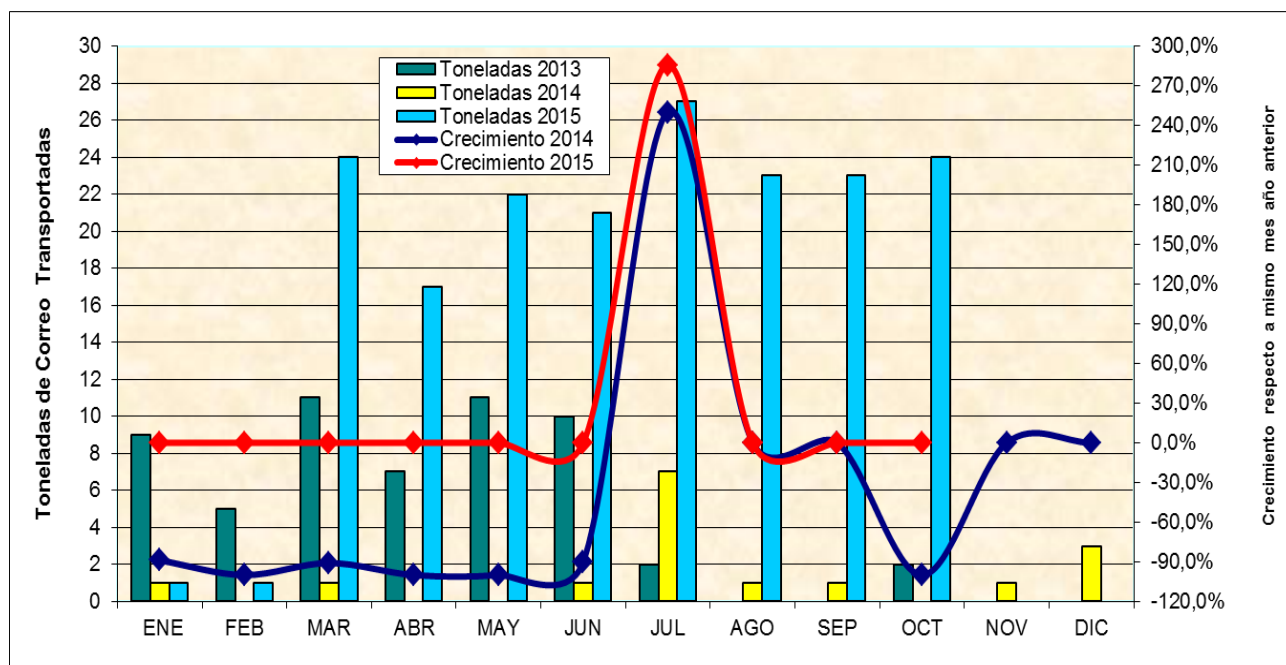
AÑO 2015	ENERO - OCTUBRE			OCTUBRE		
	Toneladas de Correo	Participación (%)	Crecimiento (%)	Toneladas de Correo	Participación (%)	Crecimiento (%)
LAN AIRLINES	2.892	77,2	498,9	441	81,4	691,2
AMERICAN AIRLINES	248	6,6	-12,3	33	6,2	-40,2
UNITED AIRLINES	180	4,8	(+)	26	4,7	(+)
AIR FRANCE	144	3,8	-18,9	2	0,4	-93,8
LAN CARGO	138	3,7	(+)	19	3,6	(+)
AVIANCA	87	2,3	12,4	16	3,0	33,2
L.A.C.S.A.	26	0,7	(+)	3	0,5	(+)
K.L.M.	13	0,4	(+)	0	0	0
LAN PERU	12	0,3	48,2	0	0,1	-78,0
SKY AIRLINE	5	0,1	-54,5	1	0,1	505,8
LAN ECUADOR	1	0,0	-77,0	0	0,0	-99,5
IBERIA	1	0,0	-98,1	0	0,0	0
QANTAS AIRWAYS	1	0,0	-72,8	0	0,0	(+)
<b>Total general</b>	<b>3.747</b>	<b>100,0</b>	<b>244,2</b>	<b>541</b>	<b>100,0</b>	<b>235,7</b>

### 3.2. Tráfico doméstico de correo:

En octubre se transportaron 24,1 toneladas de correo dentro de Chile, mostrando gran crecimiento, en comparación con las cifras reportadas en igual periodo del año 2014.

En el periodo enero-octubre fueron transportadas 183 toneladas de correo dentro de Chile, con un crecimiento del 1.427,7%, en comparación con igual periodo del año 2014.

<sup>7</sup> Participación obtenida según las toneladas absolutas transportadas por cada línea aérea, es decir, el total de toneladas ingresadas a Chile y salidas de Chile por vía aérea.



### ▪ Participación y crecimiento de mercado diferenciado por líneas aéreas

#### a) Toneladas de correo absolutas transportadas<sup>8</sup>

AÑO 2015	ENERO - OCTUBRE			OCTUBRE		
	Toneladas de Correo	Participación (%)	Crecimiento (%)	Toneladas de Correo	Participación (%)	Crecimiento (%)
LINEAS AEREAS						
LAN EXPRESS	96,7	52,8	175706,9	12,1	50,1	21850,5
LAN AIRLINES	70,3	38,4	1090,9	11,0	45,5	(+)
SKY AIRLINE	12,6	6,9	226,9	1,1	4,5	377,8
AEROVIAS D.A.P.	3,4	1,9	56,9			
<b>Total general</b>	<b>183,0</b>	<b>100,0</b>	<b>1427,7</b>	<b>24,1</b>	<b>100,0</b>	<b>8511,6</b>

#### b) Toneladas-kilómetros de correo<sup>9</sup>

AÑO 2015	ENERO - OCTUBRE			OCTUBRE		
	Ton-Kms. de Correo(000)	Participación (%)	Crecimiento (%)	Ton-Kms. de Correo(000)	Participación (%)	Crecimiento (%)
LINEAS AEREAS						
SKY AIRLINE	164	36,3	10,1	1	2,5	-95,2
LAN EXPRESS	155	34,3	(+)	21	52,5	(+)
LAN AIRLINES	133	29,4	731,3	18	45,0	200,0
<b>Total general</b>	<b>452</b>	<b>100,0</b>	<b>173,9</b>	<b>40</b>	<b>100,0</b>	<b>48,1</b>

### B- OTROS ANTECEDENTES Y OBSERVACIONES:

- En el acumulado enero-octubre del año 2015, el tráfico aéreo internacional de pasajeros representa el 45,5% del total transportado, con un crecimiento del 10,8%. En tanto, el tráfico aéreo doméstico de pasajeros representa el 54,5%, con un crecimiento del 0,5%.

<sup>8</sup> Toneladas Absolutas: Total de toneladas transportadas dentro de Chile por vía aérea.

<sup>9</sup> Toneladas-kilómetros de carga: suma del producto obtenido al multiplicar el número de toneladas de carga de pago transportadas en cada etapa de vuelo por la correspondiente distancia de la etapa. La cifra resultante equivale al número de kilómetros recorridos por todas las toneladas de carga.

- En el acumulado enero-octubre del año 2015 se transportaron 14.992.946 pasajeros (8.170.794 pasajeros domésticos y 6.822.152 pasajeros internacionales), es decir, 707.731 pasajeros adicionales con respecto al mismo periodo del año 2014.
- En octubre 2015, los tráficos de pasajeros internacional, doméstico y total (suma de doméstico e internacional) crecieron un 13%, 4% y 7,9% respectivamente.
- En relación a la carga transportada en el mes de octubre, el tráfico internacional, doméstico y total (suma de doméstico e internacional) cayeron en un 2,9%, 4,7% y 3,1% respectivamente.
- En relación a la carga transportada en el periodo enero-octubre del año 2015, el tráfico internacional, doméstico y el tráfico total (internacional más doméstico) disminuyeron en un 10,5%, 6,2% y 10,1%, respectivamente.

Departamento Técnico-Económico  
Junta de Aeronáutica Civil

