

Santiago, jueves 24 de diciembre de 2015

## RESUMEN ESTADÍSTICO TRANSPORTE AÉREO COMERCIAL EN CHILE

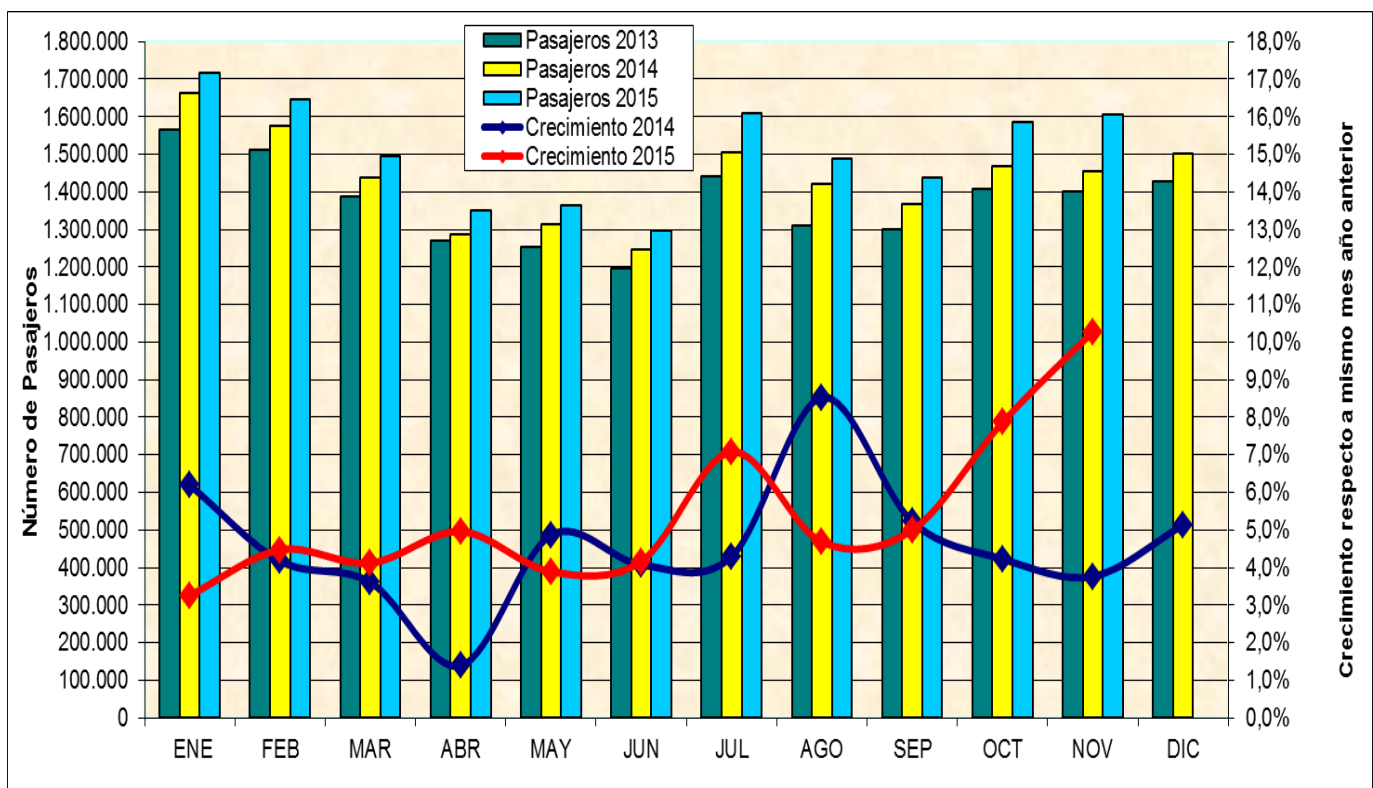
El resumen estadístico presenta en su primera parte un informe mensual donde se señalan cifras del transporte aéreo comercial regular de pasajeros y de carga, tanto nacional como internacional. Las comparaciones que se realizan, son respecto del mismo periodo del año anterior. En una segunda parte, se presenta una sección que brevemente reseña otros antecedentes y observaciones.

### A. INFORME MES DE NOVIEMBRE Y PERIODO ENERO-NOVIEMBRE DE 2015:

#### 1. Transporte aéreo de pasajeros:

En noviembre fueron transportados 1.604.867 pasajeros en vuelos nacionales e internacionales, lo que comparado con el mismo periodo del año 2014 representa un crecimiento de un 10,3%.

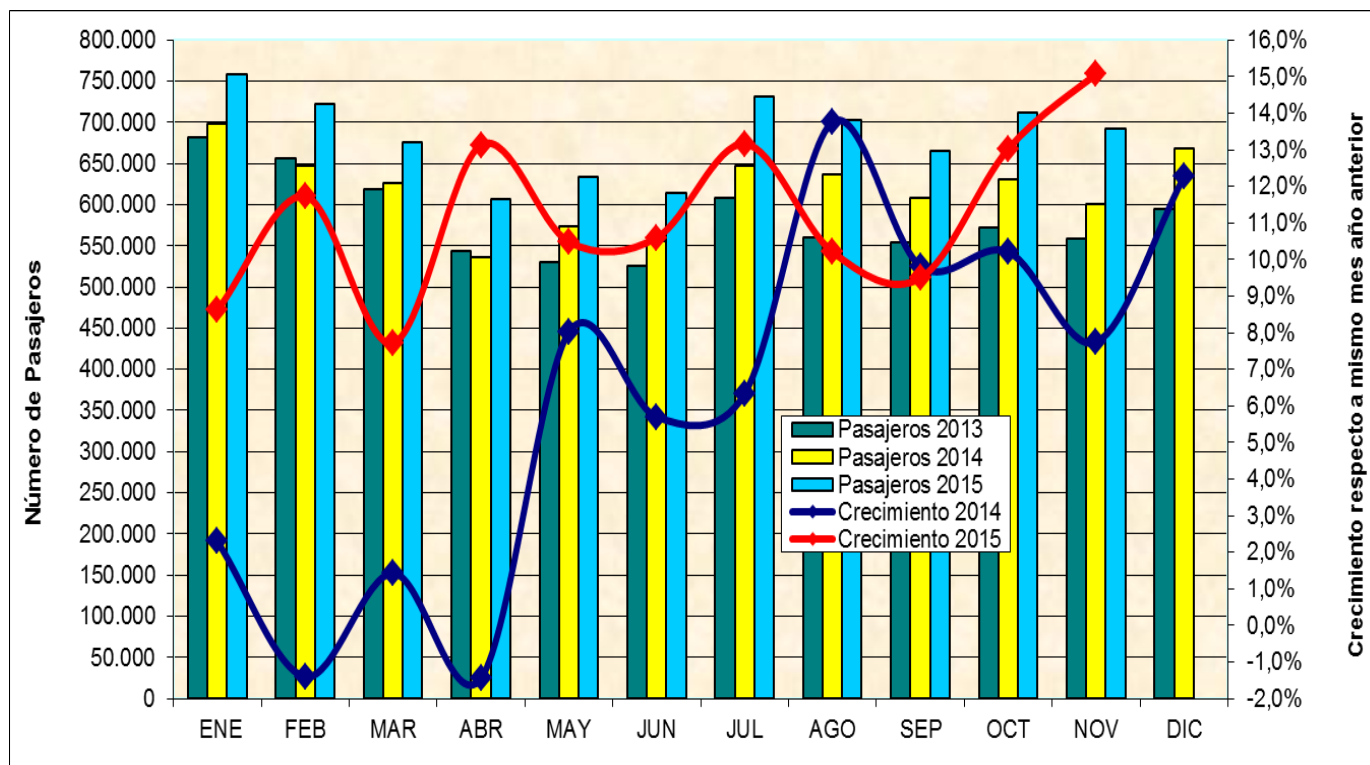
En el periodo enero-noviembre fueron transportados 16.597.813 pasajeros en vuelos nacionales e internacionales, lo que comparado con el mismo periodo del año 2014 representa un crecimiento de un 5,4%.



#### 1.1. Tráfico internacional de pasajeros:

En noviembre fueron transportados 691.990 pasajeros con origen o destino internacional, con un crecimiento del 15,1%, en comparación con igual periodo del año 2014.

En el periodo enero-noviembre fueron transportados 7.514.142 pasajeros con origen o destino internacional, con un crecimiento del 11,2%, en comparación con igual periodo del año 2014.



#### Participación y crecimiento de mercado diferenciado por líneas aéreas<sup>1</sup>

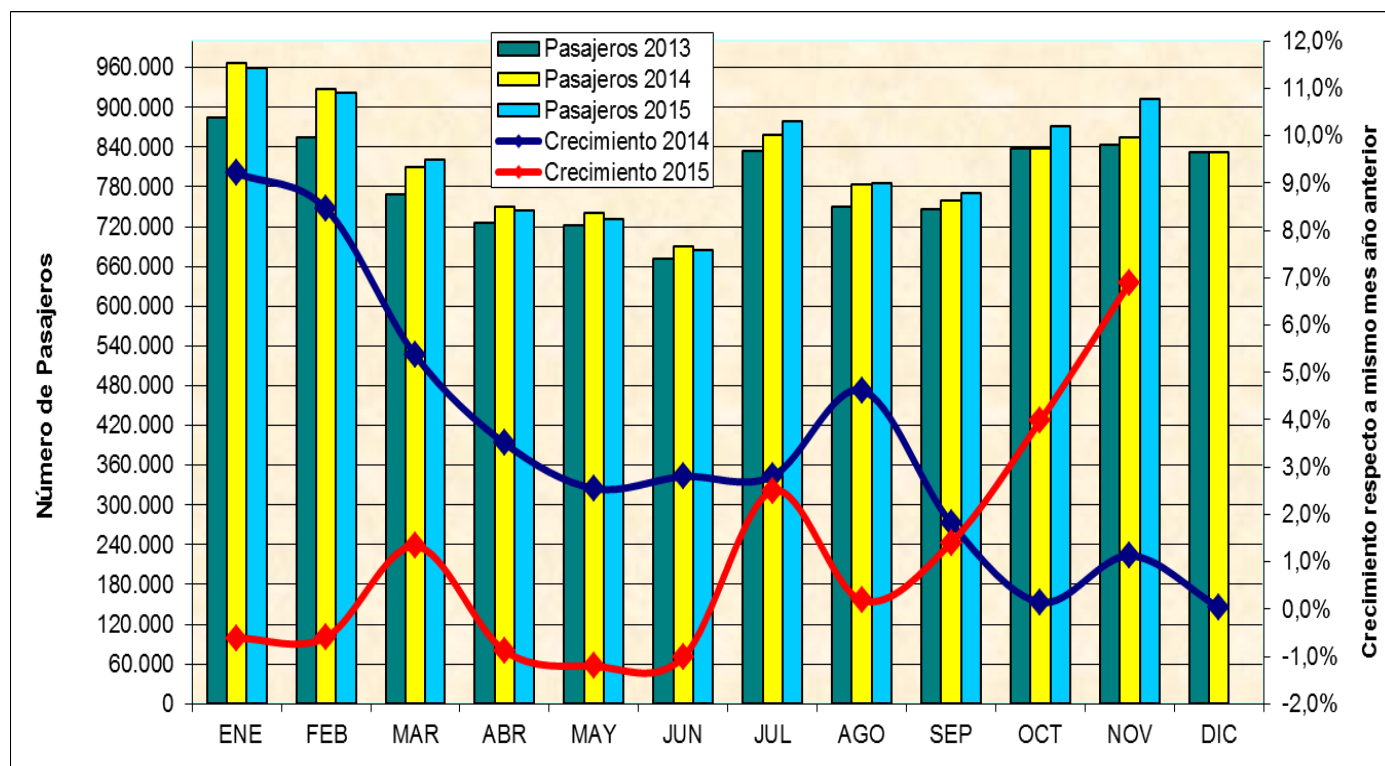
AÑO 2015	ENERO - NOVIEMBRE			NOVIEMBRE		
	Pasajeros Transportados	Participación (%)	Crecimiento (%)	Pasajeros Transportados	Participación (%)	Crecimiento (%)
LINEAS AEREAS						
LAN AIRLINES	3.859.939	51,4	15,3	358.381	51,8	13,3
T.A.M. LINEAS AEREAS	481.530	6,4	13,5	42.190	6,1	13,2
SKY AIRLINE	442.306	5,9	16,3	42.096	6,1	46,3
C.O.P.A.	375.384	5,0	1,3	29.550	4,3	0,6
AMERICAN AIRLINES	247.071	3,3	3,0	20.987	3,0	5,3
AUSTRAL	226.339	3,0	43,8	22.369	3,2	8,2
LAN PERU	218.084	2,9	-17,7	24.080	3,5	30,1
IBERIA	206.440	2,7	5,4	19.188	2,8	-0,9
AVIANCA	197.231	2,6	40,0	20.679	3,0	78,7
AIR FRANCE	191.934	2,6	1,2	17.391	2,5	-1,4
GOL TRANS	180.552	2,4	126,6	13.296	1,9	-0,4
DELTA AIRLINES	114.955	1,5	-3,1	9.431	1,4	-0,8
L.A.C.S.A.	112.595	1,5	-13,5	9.609	1,4	-39,0
AIR CANADA	108.686	1,4	3,8	14.130	2,0	26,2
QANTAS AIRWAYS	100.709	1,3	10,6	9.735	1,4	13,3
UNITED AIRLINES	97.731	1,3	(+)	8.900	1,3	(+)
LAN ECUADOR	94.143	1,3	-1,6	9.847	1,4	20,2
K.L.M.	77.986	1,0	40,9	7.747	1,1	73,8
AEROMEXICO	76.565	1,0	55,4	4.891	0,7	0,8
T.A.M.	40.729	0,5	0,5	3.026	0,4	-20,1
AEROL. ARGENTINAS	33.137	0,4	-58,0	2.664	0,4	169,9
AMAZONAS S.A.	17.321	0,2	2392,2	1.433	0,2	307,1
AIR EUROPA	7.784	0,1	-52,9			
LAN ARGENTINA	4.292	0,1	-89,4	302	0,0	(+)
LAN EXPRESS	322	0,0	85,1			
AEROVIAS D.A.P.	214	0,0	120,6			
ONE SPA	95	0,0	(+)			
TACA-PERU	68	0,0	38,8	68	0,0	(+)
<b>Total general</b>	<b>7.514.142</b>	<b>100,0</b>	<b>11,2</b>	<b>691.990</b>	<b>100,0</b>	<b>15,1</b>

<sup>1</sup> Participación obtenida según los pasajeros absolutos transportados, es decir, corresponde al total de personas llegadas a Chile y salidas desde Chile por vía aérea.

## 1.2. Tráfico doméstico de pasajeros:

En noviembre fueron transportados 912.877 pasajeros dentro de Chile, con un crecimiento del 6,9%, en comparación con igual periodo del año 2014.

En el periodo enero-noviembre fueron transportados 9.083.671 pasajeros dentro de Chile, con un crecimiento del 1,1%, en comparación con igual periodo del año 2014.



### Participación y crecimiento de mercado diferenciado por líneas aéreas

#### a) Pasajeros absolutos transportados<sup>2</sup>

AÑO 2015	ENERO - NOVIEMBRE			NOVIEMBRE		
	Pasajeros	Participación (%)	Crecimiento (%)	Pasajeros	Participación (%)	Crecimiento (%)
<b>LINEAS AEREAS</b>						
LAN EXPRESS	4.415.031	48,6	4,9	434.610	47,6	1,6
LAN AIRLINES	2.313.329	25,5	-6,5	240.030	26,3	8,0
SKY AIRLINE	2.249.848	24,8	6,3	228.621	25,0	17,7
AEROVIAS D.A.P.	71.927	0,8	1,1	6.634	0,7	-7,6
ONE SPA	32.248	0,4	156,0	2.982	0,3	24,5
AERODESIERTO	1.288	0,0	(+)			
<b>Total general</b>	<b>9.083.671</b>	<b>100,0</b>	<b>1,1</b>	<b>912.877</b>	<b>100,0</b>	<b>6,9</b>

#### b) Pasajeros-kilómetros<sup>3</sup>

AÑO 2015	ENERO - NOVIEMBRE			NOVIEMBRE		
	Pax-Kms. (000)	Participación (%)	Crecimiento (%)	Pax-Kms. (000)	Participación (%)	Crecimiento (%)
<b>LINEAS AEREAS</b>						
LAN EXPRESS	4.325.790	42,9	5,7	413.589	40,1	0,7
LAN AIRLINES	3.411.382	33,8	-1,3	369.179	35,8	15,9
SKY AIRLINE	2.261.446	22,4	16,3	242.140	23,5	31,6
AEROVIAS D.A.P.	47.834	0,5	-6,7	3.892	0,4	-19,8
ONE SPA	40.612	0,4	155,4	3.575	0,3	19,0
AERODESIERTO	1.015	0,0	(+)			
<b>Total general</b>	<b>10.088.079</b>	<b>100,0</b>	<b>4,1</b>	<b>1.032.375</b>	<b>100,0</b>	<b>12,0</b>

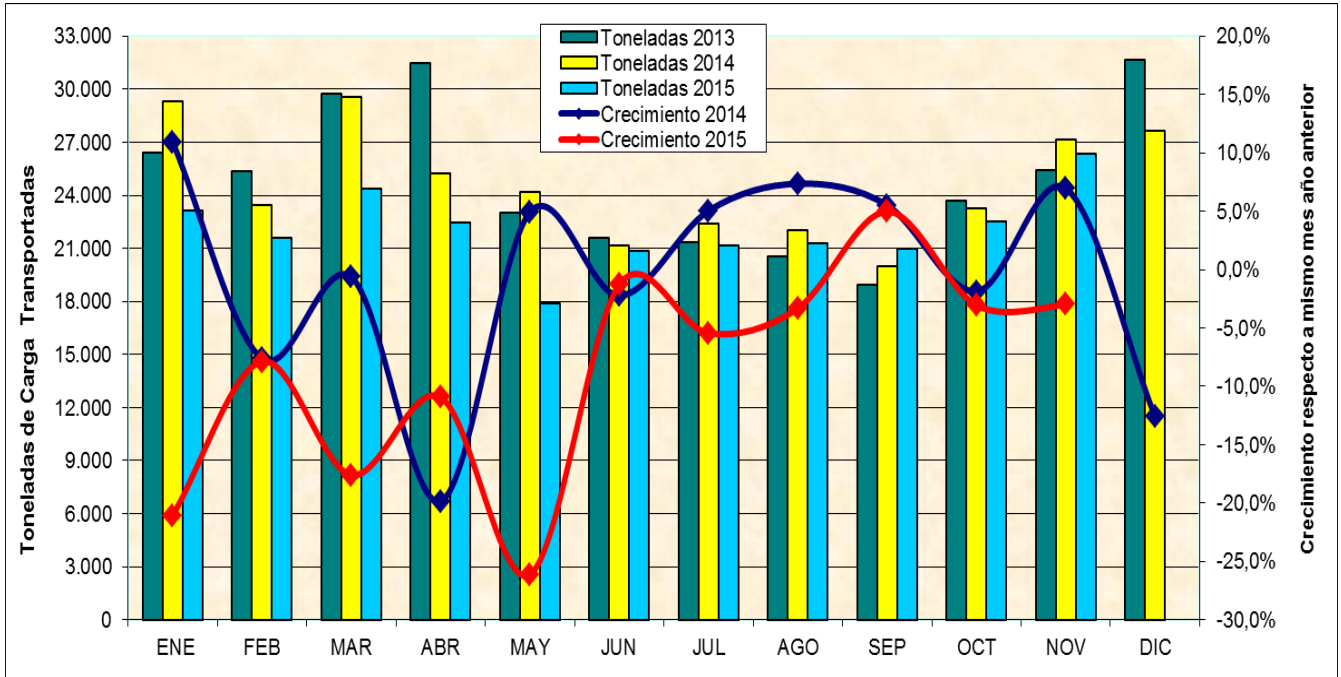
<sup>2</sup> Pasajeros Absolutos: Total de personas transportados dentro de Chile por vía aérea.

<sup>3</sup> Pasajeros-kilómetros: suma del producto obtenido al multiplicar el número de pasajeros de pago transportados en cada etapa de vuelo por la correspondiente distancia de la etapa. La cifra resultante equivale al número de kilómetros recorridos por todos los pasajeros.

**2. Toneladas de carga:**

En noviembre fueron transportadas 26.348 toneladas de carga en vuelos nacionales e internacionales, lo que comparado con igual periodo del año 2014 representa una caída del 3%.

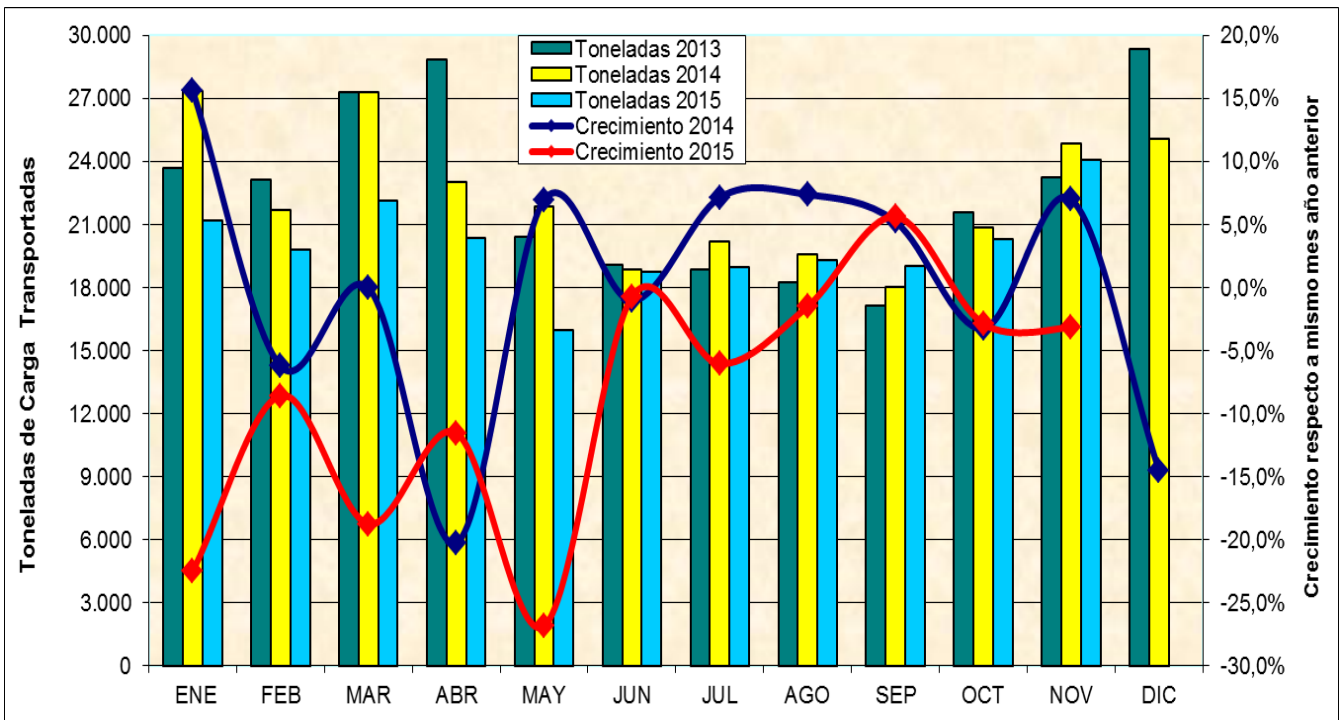
En el periodo enero-noviembre fueron transportadas 242.685 toneladas de carga en vuelos internacionales y nacionales, con una caída del 9,4%, en comparación con igual periodo del año 2014.



**2.1. Tráfico internacional de carga:**

En noviembre fueron transportadas 24.063 toneladas de carga con origen o destino internacional, con una caída del 3,2%, en comparación con igual periodo del año 2014.

En el periodo enero-noviembre fueron transportadas 219.871 toneladas de carga con origen o destino internacional, con una caída del 9,7%, en comparación con igual periodo del año 2014.



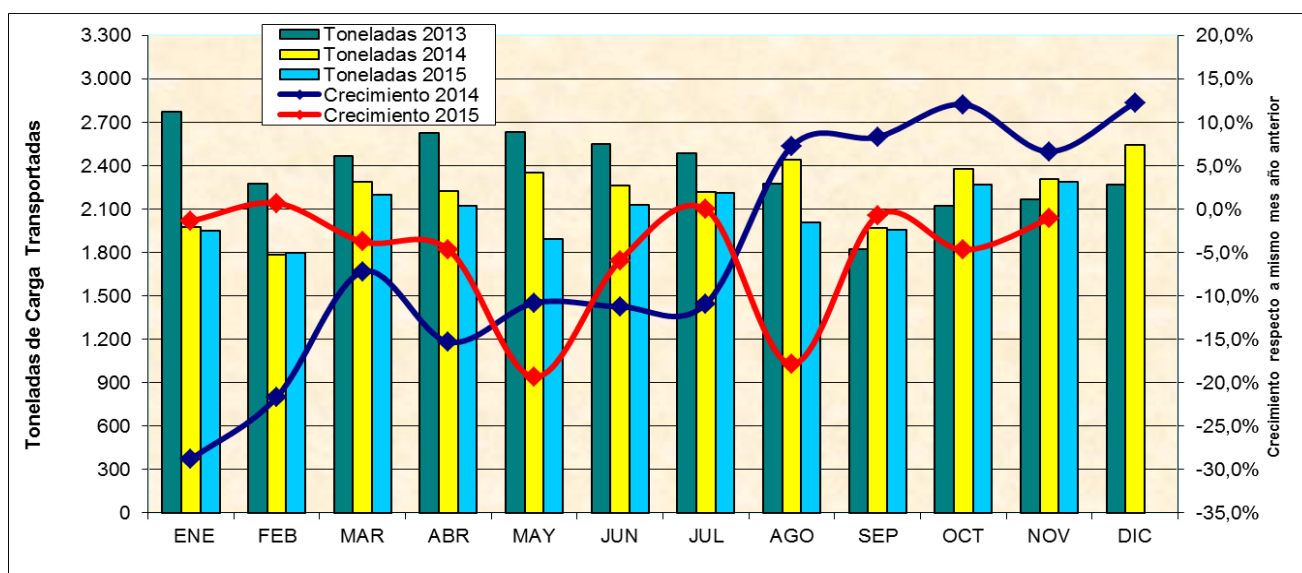
▪ **Participación y crecimiento de mercado diferenciado por líneas aéreas<sup>4</sup>**

AÑO 2015	ENERO - NOVIEMBRE			NOVIEMBRE		
	Toneladas de Carga	Participación (%)	Crecimiento (%)	Toneladas de Carga	Participación (%)	Crecimiento (%)
LINEAS AEREAS						
LAN AIRLINES	99.191	45,1	6,5	9.723	40,4	5,1
LAN CARGO	32.036	14,6	-34,7	3.342	13,9	-37,0
ATLAS AIR INC.	30.677	14,0	0,8	4.896	20,3	24,7
AMERICAN AIRLINES	10.951	5,0	18,2	1.087	4,5	10,2
MARTINAIR HOLLAND	8.110	3,7	-27,8	622	2,6	-50,7
AVIANCA	6.764	3,1	30,0	748	3,1	21,6
DELTA AIRLINES	5.872	2,7	-25,6	418	1,7	-6,6
AIR CANADA	5.485	2,5	0,2	708	2,9	-28,7
AEROMEXICO	5.238	2,4	53,6	475	2,0	19,4
UNITED AIRLINES	5.136	2,3	(+)	632	2,6	(+)
CENTURION AIR CARGO	2.172	1,0	-65,9	125	0,5	(+)
IBERIA	1.842	0,8	-60,4	154	0,6	(+)
AIR FRANCE	1.620	0,7	-47,6	356	1,5	33,5
QANTAS AIRWAYS	1.053	0,5	4,7	78	0,3	-28,5
SKY AIRLINE	854	0,4	-15,5	111	0,5	-40,7
K.L.M.	771	0,4	8,7	175	0,7	266,0
CARGOLUX AIRLINES	733	0,3	-76,4	263	1,1	-69,0
L.A.C.S.A.	493	0,2	-3,2	42	0,2	-14,7
AUSTRAL	245	0,1	32,0	29	0,1	-10,3
LAN PERU	212	0,1	-77,1	55	0,2	23,2
AIR EUROPA	121	0,1	-75,1			
LAN ECUADOR	113	0,1	-47,4	2	0,0	-87,2
LANCO (CARGA)	95	0,0	-61,7			
AEROL. ARGENTINAS	52	0,0	-29,4	6	0,0	388,4
GOL TRANS	14	0,0	(+)	14	0,1	(+)
C.O.P.A.	9	0,0	-97,0			
LAN ARGENTINA	8	0,0	-30,8			
LAN EXPRESS	4	0,0	(+)			
<b>Total general</b>	<b>219.871</b>	<b>100,0</b>	<b>-9,7</b>	<b>24.063</b>	<b>100,0</b>	<b>-3,2</b>

**2.2. Tráfico doméstico de carga:**

En noviembre fueron transportadas 2.285 toneladas de carga dentro de Chile, con una caída del 1,1% en comparación con igual periodo del año 2014.

En el periodo enero-noviembre fueron transportadas 22.814 toneladas de carga dentro de Chile, con una caída del 5,7%, en comparación con igual periodo del año 2014.



<sup>4</sup> Participación obtenida según las toneladas absolutas transportadas por cada línea aérea, es decir, el total de toneladas ingresadas a Chile y salidas de Chile por vía aérea.

### ▪ Participación y crecimiento de mercado diferenciado por líneas aéreas

#### a) Toneladas de carga absolutas transportadas<sup>5</sup>

AÑO 2015	ENERO - NOVIEMBRE			NOVIEMBRE		
LINEAS AEREAS	Toneladas de Carga	Participación (%)	Crecimiento (%)	Toneladas de Carga	Participación (%)	Crecimiento (%)
LAN EXPRESS	10.460	45,8	-12,6	985	43,1	-15,5
LAN AIRLINES	9.570	41,9	-0,2	1.019	44,6	17,2
SKY AIRLINE	2.706	11,9	21,9	280	12,3	1,9
LAN CARGO	79	0,3	-51,1			
<b>Total general</b>	<b>22.814</b>	<b>100,0</b>	<b>-5,7</b>	<b>2.285</b>	<b>100,0</b>	<b>-1,1</b>

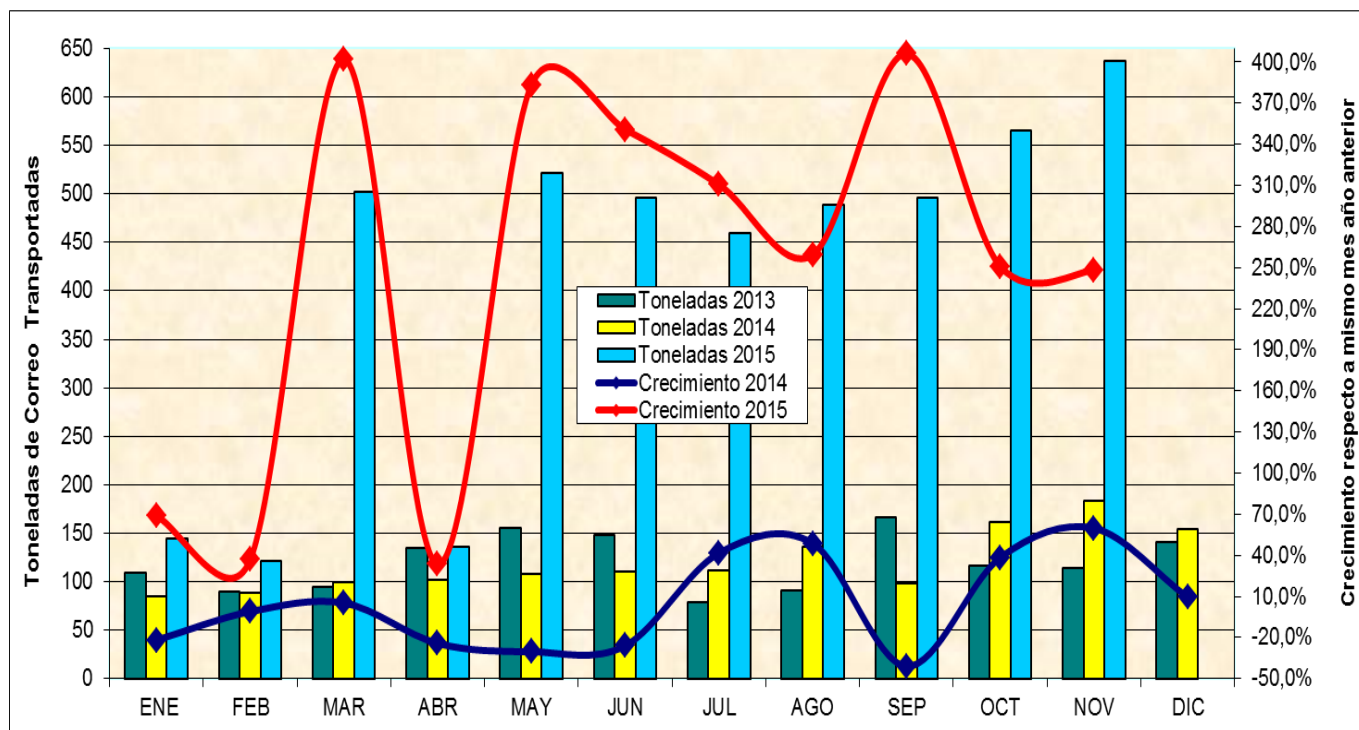
#### b) Toneladas-kilómetros de carga<sup>6</sup>

AÑO 2015	ENERO - NOVIEMBRE			NOVIEMBRE		
LINEAS AEREAS	Ton-Kms. de Carga(000)	Participación (%)	Crecimiento (%)	Ton-Kms. de Carga(000)	Participación (%)	Crecimiento (%)
LAN AIRLINES	25.627	58,7	4,5	2.657	60,4	20,5
LAN EXPRESS	14.029	32,1	-11,2	1.318	30,0	-14,7
SKY AIRLINE	3.935	9,0	22,9	423	9,6	10,7
LAN CARGO	88	0,2	-66,2			
<b>Total general</b>	<b>43.679</b>	<b>100,0</b>	<b>-1,1</b>	<b>4.398</b>	<b>100,0</b>	<b>6,4</b>

### 3. Toneladas de correo:

En noviembre fueron transportadas 637 toneladas de correo en vuelos nacionales e internacionales, lo que comparado con igual periodo del año 2014 representa un crecimiento de un 248,1%.

En el periodo enero-noviembre fueron transportadas 4.567 toneladas de correo en vuelos internacionales y nacionales, con un crecimiento del 255,7%, en comparación con igual periodo del año 2014.



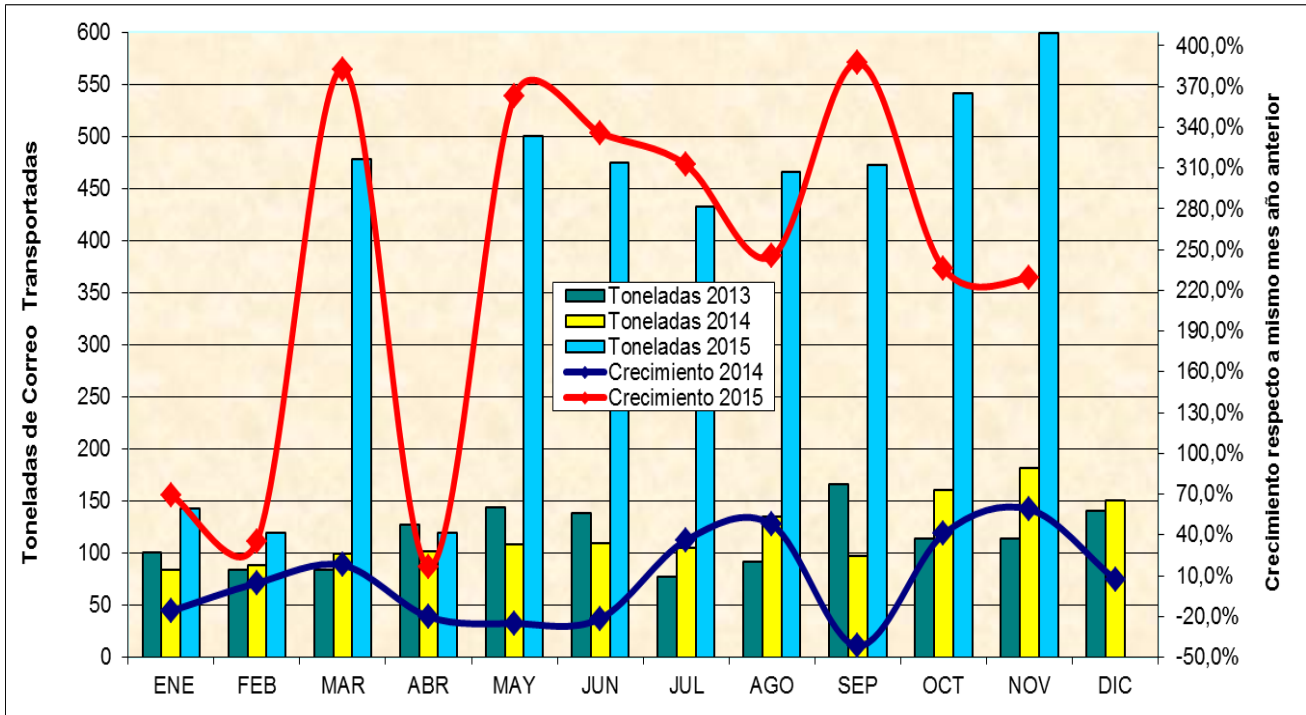
<sup>5</sup> **Toneladas Absolutas:** Total de toneladas transportadas dentro de Chile por vía aérea.

<sup>6</sup> **Toneladas-kilómetros de carga:** suma del producto obtenido al multiplicar el número de toneladas de carga de pago transportadas en cada etapa de vuelo por la correspondiente distancia de la etapa. La cifra resultante equivale al número de kilómetros recorridos por todas las toneladas de carga.

### 3.1. Tráfico internacional de correo:

En noviembre fueron transportadas 599 toneladas de correo con origen o destino internacional, con un crecimiento del 228,9%, en comparación con igual periodo del año 2014.

En el periodo enero-noviembre fueron transportadas 4.346 toneladas de correo con origen o destino internacional, con un crecimiento del 242%, en comparación con igual periodo del año 2014.



#### Participación y crecimiento de mercado diferenciado por líneas aéreas<sup>7</sup>

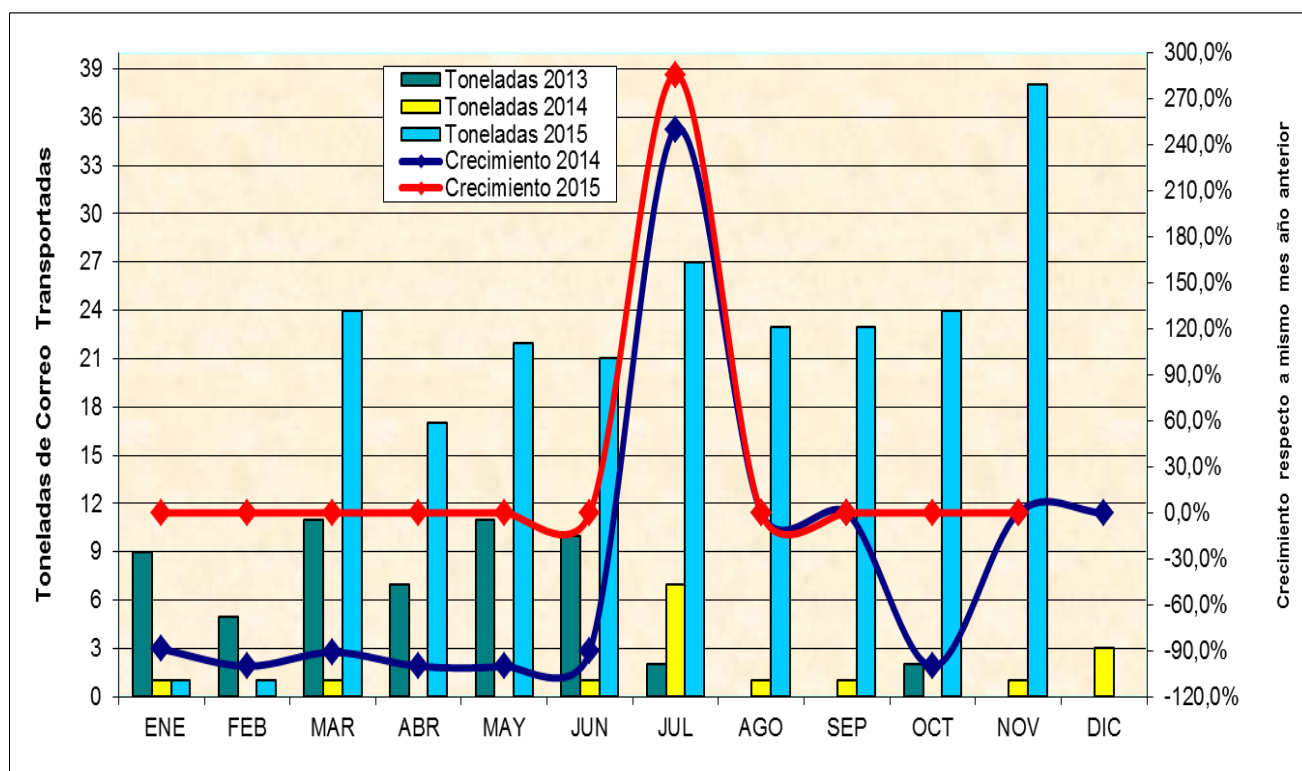
AÑO 2015	ENERO - NOVIEMBRE			NOVIEMBRE		
	Toneladas de Correo	Participación (%)	Crecimiento (%)	Toneladas de Correo	Participación (%)	Crecimiento (%)
LINEAS AEREAS						
LAN AIRLINES	3.331	76,6	504,9	438	73,2	547,7
AMERICAN AIRLINES	278	6,4	-15,8	30	5,0	-36,9
UNITED AIRLINES	204	4,7	(+)	23	3,9	(+)
AIR FRANCE	203	4,7	-15,0	59	9,9	-3,8
LAN CARGO	155	3,6	(+)	17	2,9	(+)
AVIANCA	102	2,3	32,4	15	2,6	(+)
L.A.C.S.A.	28	0,7	(+)	3	0,5	(+)
K.L.M.	13	0,3	(+)			
LAN PERU	12	0,3	-6,6			
AIR CANADA	10	0,2	(+)	10	1,6	(+)
SKY AIRLINE	5	0,1	-54,5			
AEROL. ARGENTINAS	2	0,0	(+)	2	0,3	(+)
LAN ECUADOR	1	0,0	-80,2			
AUSTRAL	1	0,0	725,2	1	0,1	(+)
IBERIA	1	0,0	-98,1			
QANTAS AIRWAYS	1	0,0	-62,5			
<b>Total general</b>	<b>4.346</b>	<b>100,0</b>	<b>242,0</b>	<b>599</b>	<b>100,0</b>	<b>228,9</b>

<sup>7</sup> Participación obtenida según las toneladas absolutas transportadas por cada línea aérea, es decir, el total de toneladas ingresadas a Chile y salidas de Chile por vía aérea.

### 3.2. Tráfico doméstico de correo:

En noviembre se transportaron 38 toneladas de correo dentro de Chile, mostrando gran crecimiento, en comparación con las cifras reportadas en igual periodo del año 2014.

En el periodo enero-noviembre fueron transportadas 221 toneladas de correo dentro de Chile, con un crecimiento del 1.593,6%, en comparación con igual periodo del año 2014.



#### ▪ Participación y crecimiento de mercado diferenciado por líneas aéreas

##### a) Toneladas de correo absolutas transportadas<sup>8</sup>

AÑO 2015	ENERO - NOVIEMBRE			NOVIEMBRE		
	Toneladas de Correo	Participación (%)	Crecimiento (%)	Toneladas de Correo	Participación (%)	Crecimiento (%)
LINEAS AEREAS						
LAN EXPRESS	119,2	53,9	165493,5	22,5	58,8	132450,1
LAN AIRLINES	83,1	37,5	1307,0	12,8	33,3	(+)
SKY AIRLINE	15,6	7,0	217,3	3,0	7,9	183,1
AEROVIAS D.A.P.	3,4	1,5	56,9			
<b>Total general</b>	<b>221,3</b>	<b>100,0</b>	<b>1593,6</b>	<b>38,3</b>	<b>100,0</b>	<b>3416,5</b>

##### b) Toneladas-kilómetros de correo<sup>9</sup>

AÑO 2015	ENERO - NOVIEMBRE			NOVIEMBRE		
	Ton-Kms. de Correo(000)	Participación (%)	Crecimiento (%)	Ton-Kms. de Correo(000)	Participación (%)	Crecimiento (%)
LINEAS AEREAS						
LAN EXPRESS	187	36,5	(+)	32	53,3	(+)
SKY AIRLINE	168	32,8	-41,3	4	6,7	-97,1
LAN AIRLINES	157	30,7	441,4	24	40,0	84,6
<b>Total general</b>	<b>512</b>	<b>100,0</b>	<b>62,5</b>	<b>60</b>	<b>100,0</b>	<b>-60,0</b>

<sup>8</sup> Toneladas Absolutas: Total de toneladas transportadas dentro de Chile por vía aérea.

<sup>9</sup> Toneladas-kilómetros de carga: suma del producto obtenido al multiplicar el número de toneladas de carga de pago transportadas en cada etapa de vuelo por la correspondiente distancia de la etapa. La cifra resultante equivale al número de kilómetros recorridos por todas las toneladas de carga.

**B- OTROS ANTECEDENTES Y OBSERVACIONES:**

- En el acumulado enero-noviembre del año 2015, el tráfico aéreo internacional de pasajeros representa el 45,3% del total transportado, con un crecimiento del 11,2%. En tanto, el tráfico aéreo doméstico de pasajeros representa el 54,7%, con un crecimiento del 1,1%.
- En el acumulado enero-noviembre del año 2015 se transportaron 16.597.813 pasajeros (9.083.671 pasajeros domésticos y 7.514.142 pasajeros internacionales), es decir, 857.310 pasajeros adicionales con respecto al mismo periodo del año 2014.
- En noviembre 2015, los tráficos de pasajeros internacional, doméstico y total (suma de doméstico e internacional) crecieron un 15,1%, 6,9% y 10,3% respectivamente.
- En relación a la carga transportada en el mes de noviembre, el tráfico internacional, doméstico y total (suma de doméstico e internacional) cayeron en un 3,2%, 1,1% y 3% respectivamente.
- En relación a la carga transportada en el periodo enero-noviembre del año 2015, el tráfico internacional, doméstico y el tráfico total (internacional más doméstico) disminuyeron en un 9,7%, 5,7% y 9,4%, respectivamente.

Departamento Técnico-Económico  
Junta de Aeronáutica Civil

