

Santiago, jueves 24 de enero de 2019

## RESUMEN ESTADÍSTICO TRANSPORTE AÉREO COMERCIAL EN CHILE

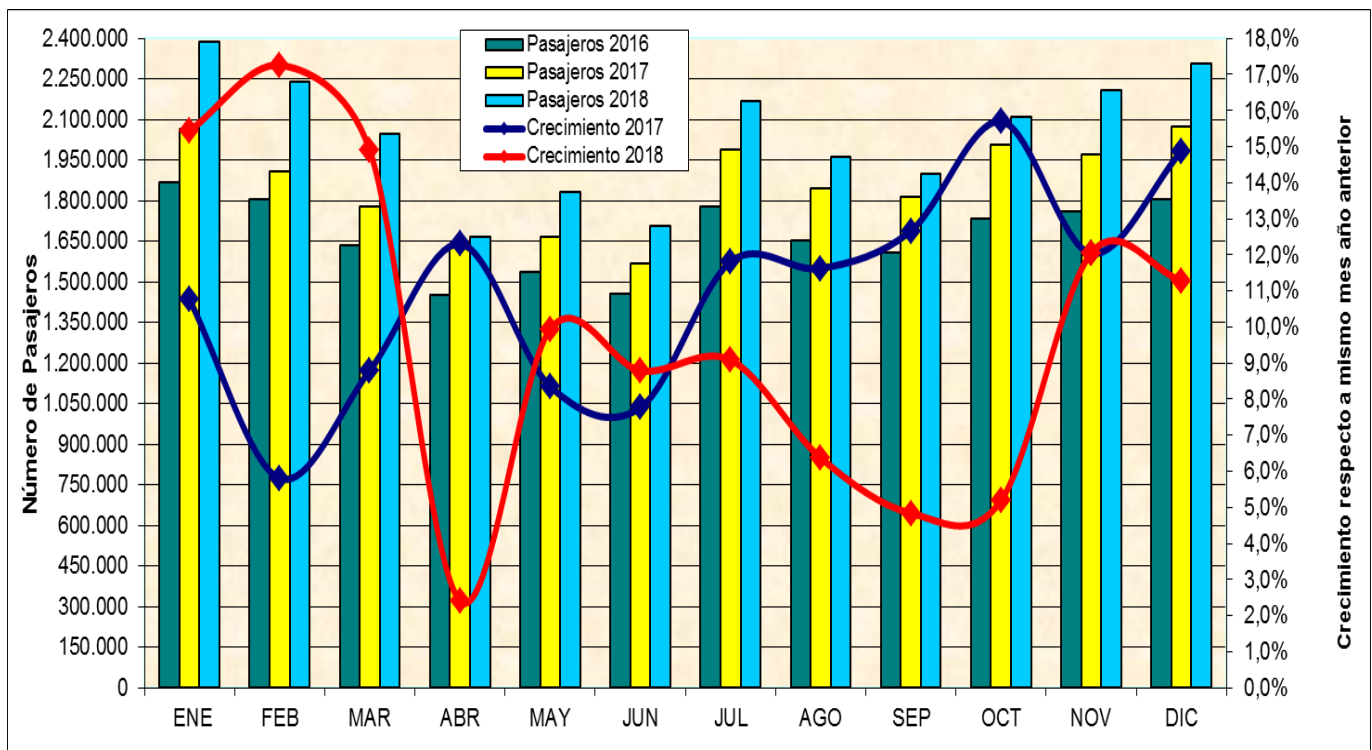
El resumen estadístico presenta en su primera parte un informe mensual donde se señalan cifras del transporte aéreo comercial regular de pasajeros y de carga, tanto nacional como internacional. Las comparaciones que se realizan, son respecto del mismo periodo del año anterior. En una segunda parte, se presenta una sección que brevemente reseña otros antecedentes y observaciones.

### A. INFORME MES DE DICIEMBRE Y PERIODO ENERO-DICIEMBRE DE 2018:

#### 1. Transporte aéreo de pasajeros:

En diciembre fueron transportados 2.306.237 pasajeros en vuelos nacionales e internacionales, lo que comparado con el mismo periodo del año 2017 representa un crecimiento de un 11,3%.

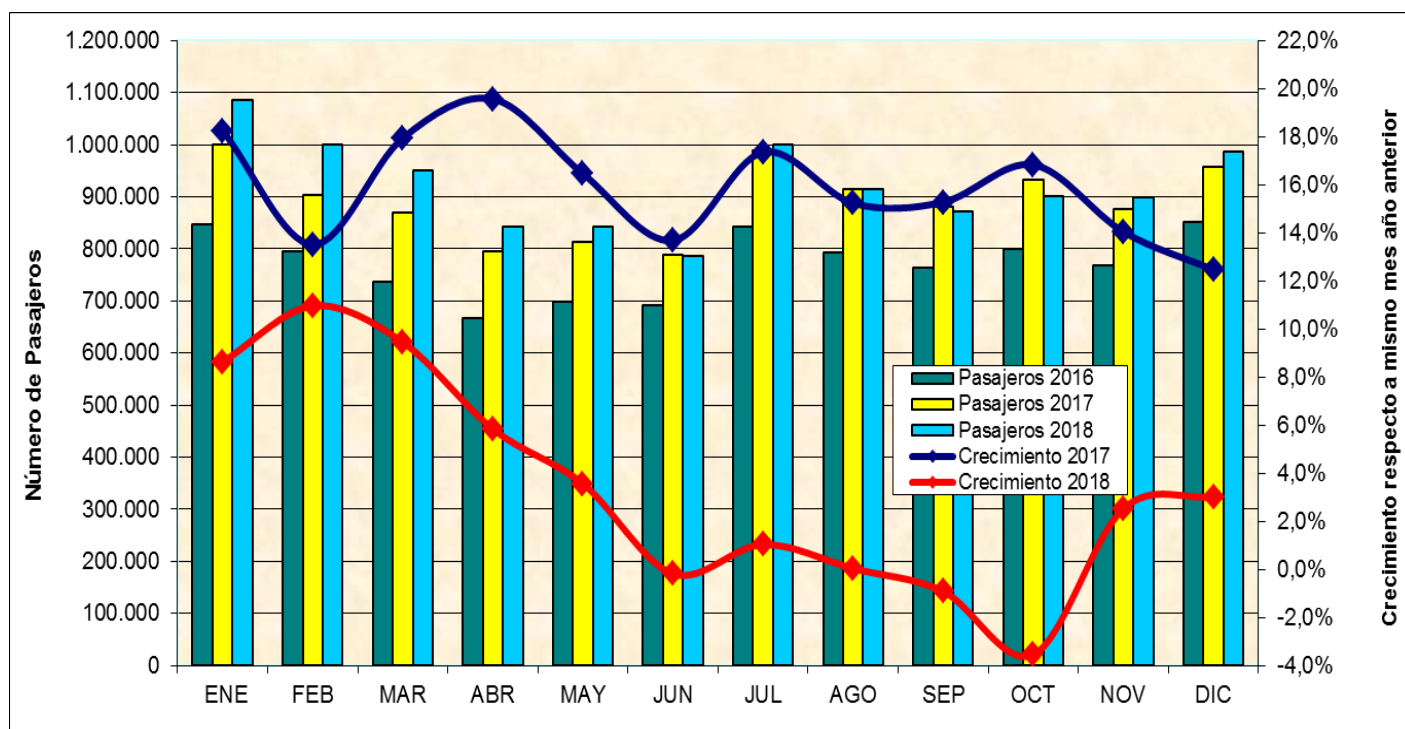
En el periodo enero-diciembre fueron transportados 24.534.323 pasajeros en vuelos nacionales e internacionales, lo que comparado con el mismo periodo del año 2017 representa un crecimiento de un 9,9%.



#### 1.1. Tráfico internacional de pasajeros:

En diciembre fueron transportados 986.773 pasajeros con origen o destino internacional, con un crecimiento del 3%, en comparación con igual periodo del año 2017.

En el periodo enero-diciembre fueron transportados 11.080.149 pasajeros con origen o destino internacional, con un crecimiento del 3,4%, en comparación con igual periodo del año 2017.



#### Participación y crecimiento de mercado diferenciado por líneas aéreas<sup>1</sup>

AÑO 2018	ENERO - DICIEMBRE			DICIEMBRE		
	Pasajeros Transportados	Participación (%)	Crecimiento (%)	Pasajeros Transportados	Participación (%)	Crecimiento (%)
LATAM AIRLINES GROUP	4.599.061	41,5	1,2	397.723	40,3	5,6
LATAM AIRLINES BRASIL	962.988	8,7	-4,2	90.620	9,2	9,6
SKY AIRLINE	736.488	6,6	7,4	81.630	8,3	17,4
C.O.P.A.	478.968	4,3	-4,5	40.966	4,2	0,4
LATAM AIRLINES PERU	443.495	4,0	15,3	38.909	3,9	11,9
AEROL. ARGENTINAS	384.581	3,5	-26,5	25.433	2,6	-35,3
AMERICAN AIRLINES	313.804	2,8	13,4	32.028	3,2	9,0
IBERIA	283.501	2,6	28,5	28.683	2,9	44,2
AVIANCA	275.769	2,5	-5,6	29.760	3,0	12,0
GOL TRANS	247.255	2,2	-1,3	18.890	1,9	-19,9
OCEANAIR LINHAS AEREAS	246.973	2,2	165,4	16.027	1,6	-9,5
AIR FRANCE	233.651	2,1	-2,2	21.226	2,2	-3,7
LATAM AIRLINES ARGENTINA	197.115	1,8	40,3	7.553	0,8	-66,7
L.A.C.S.A.	164.547	1,5	37,2	8.637	0,9	-17,5
AIR CANADA	146.283	1,3	-24,7	10.692	1,1	-48,2
K.L.M.	146.241	1,3	25,7	17.450	1,8	26,2
AEROMEXICO	144.344	1,3	4,5	13.696	1,4	12,4
QANTAS AIRWAYS	130.609	1,2	-0,1	12.066	1,2	-15,0
DELTA AIRLINES	127.293	1,1	4,0	11.417	1,2	4,4
JETSMART SPA	123.431	1,1	13660,4	21.324	2,2	2277,3
ALITALIA	121.659	1,1	3,8	10.428	1,1	-3,1
UNITED AIRLINES	120.838	1,1	10,0	10.950	1,1	0,0
LATAM AIRLINES ECUADOR	86.934	0,8	1,5	7.005	0,7	6,3
LATAM AIRLINES PARAGUAY	82.589	0,7	46,5	7.870	0,8	46,0
BRITISH AIRWAYS	76.729	0,7	9,9	7.601	0,8	34,8
EMIRATES	52.275	0,5	(+)	5.540	0,6	(+)
LATIN AMERICAN WINGS	44.742	0,4	-74,7			
AUSTRAL	24.051	0,2	122,6	1.537	0,2	-14,3
AMAZONAS PARAGUAY	17.271	0,2	8,9	888	0,1	-40,2
AMAZONAS S.A.	16.520	0,1	10,8	1.380	0,1	-3,0
TACA-PERU	15.281	0,1	5623,2	8.034	0,8	(+)
ESTELAR LATINOAMERICA	11.230	0,1	(+)	565	0,1	(+)
PLUS ULTRA LINEAS AEREAS	5.204	0,0	-68,2			
DYNAMIC AIRWAYS	4.240	0,0	2,6			
LATAM AIRLINES CHILE	4.142	0,0	-89,7			
MONGOLIAN AIRLINES	2.542	0,0	69,5			

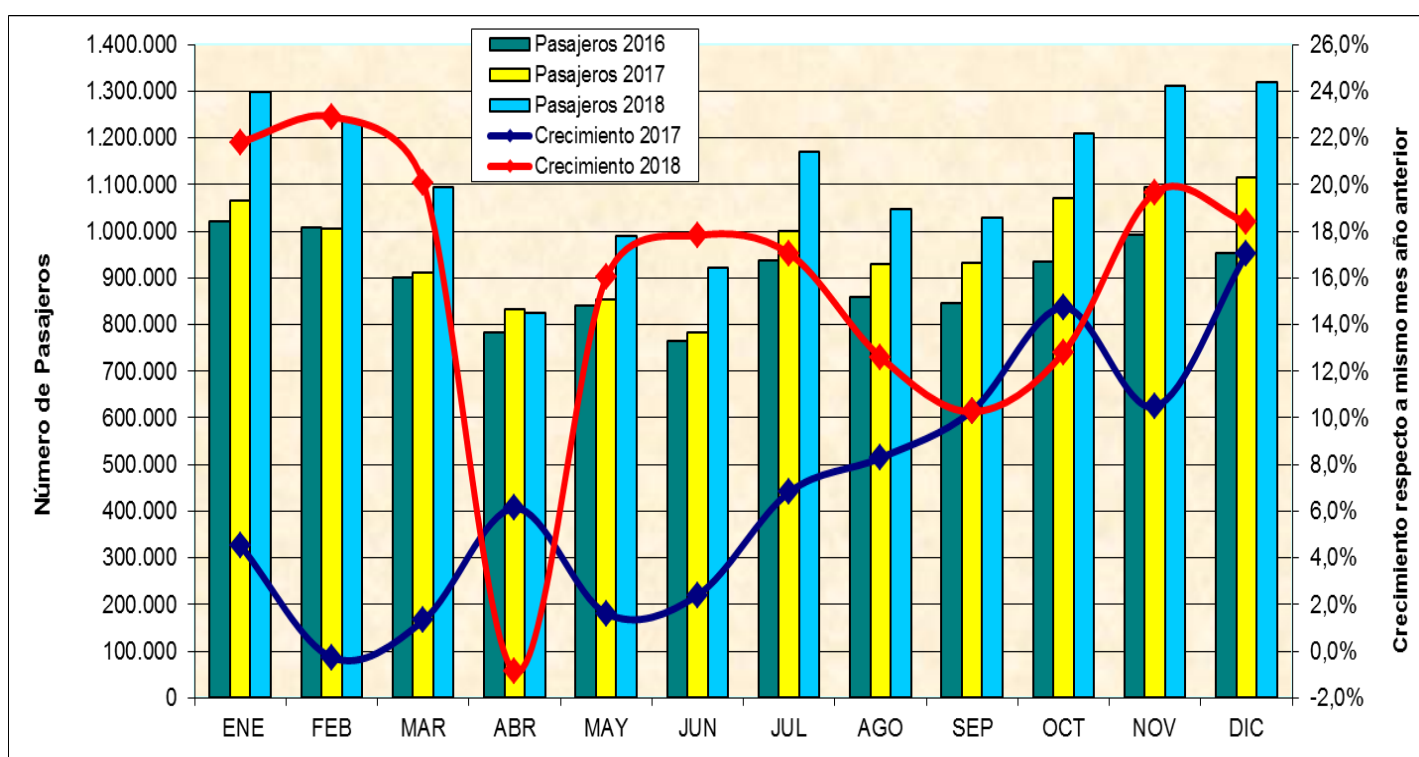
<sup>1</sup> Participación obtenida según los pasajeros absolutos transportados, es decir, corresponde al total de personas llegadas a Chile y salidas desde Chile por vía aérea.

PERUVIAN AIRLINES	2.500	0,0	-28,9			
ONE SPA	1.968	0,0	-63,2	139	0,0	(+)
AEROVIAS D.A.P.	1.137	0,0	-73,0	106	0,0	-59,1
GLOBAL AVIATION	932	0,0	(+)			
GO2SKY	534	0,0	-44,0			
STAR UP SA	321	0,0	(+)			
AEROLINEAS DAMOJH	113	0,0	(+)			
<b>Total general</b>	<b>11.080.149</b>	<b>100,0</b>	<b>3,4</b>	<b>986.773</b>	<b>100,0</b>	<b>3,0</b>

## 1.2. Tráfico doméstico de pasajeros:

En diciembre fueron transportados 1.319.464 pasajeros dentro de Chile, con un crecimiento del 18,4%, en comparación con igual periodo del año 2017.

En el periodo enero-diciembre fueron transportados 13.454.174 pasajeros dentro de Chile, con un crecimiento del 16%, en comparación con igual periodo del año 2017.



### Participación y crecimiento de mercado diferenciado por líneas aéreas

#### a) Pasajeros absolutos transportados<sup>2</sup>

AÑO 2018	ENERO - DICIEMBRE			DICIEMBRE		
	Pasajeros	Participación (%)	Crecimiento (%)	Pasajeros	Participación (%)	Crecimiento (%)
<b>LINEAS AEREAS</b>						
LATAM AIRLINES CHILE	4.920.114	36,6	0,7	433.765	32,9	5,7
SKY AIRLINE	3.460.577	25,7	10,5	358.149	27,1	19,6
LATAM AIRLINES GROUP	3.286.547	24,4	9,9	316.034	24,0	16,2
JETSMART SPA	1.645.175	12,2	392,7	195.859	14,8	98,3
AEROVIAS D.A.P.	108.576	0,8	12,6	11.720	0,9	-18,1
ONE SPA	16.658	0,1	10,0	3.937	0,3	(+)
AMAZONAS S.A.	12.418	0,1	-68,0			
LATIN AMERICAN WINGS	4.109	0,0	-96,1			
<b>Total general</b>	<b>13.454.174</b>	<b>100,0</b>	<b>16,0</b>	<b>1.319.464</b>	<b>100,0</b>	<b>18,4</b>

<sup>2</sup> Pasajeros Absolutos: Total de personas transportados dentro de Chile por vía aérea.

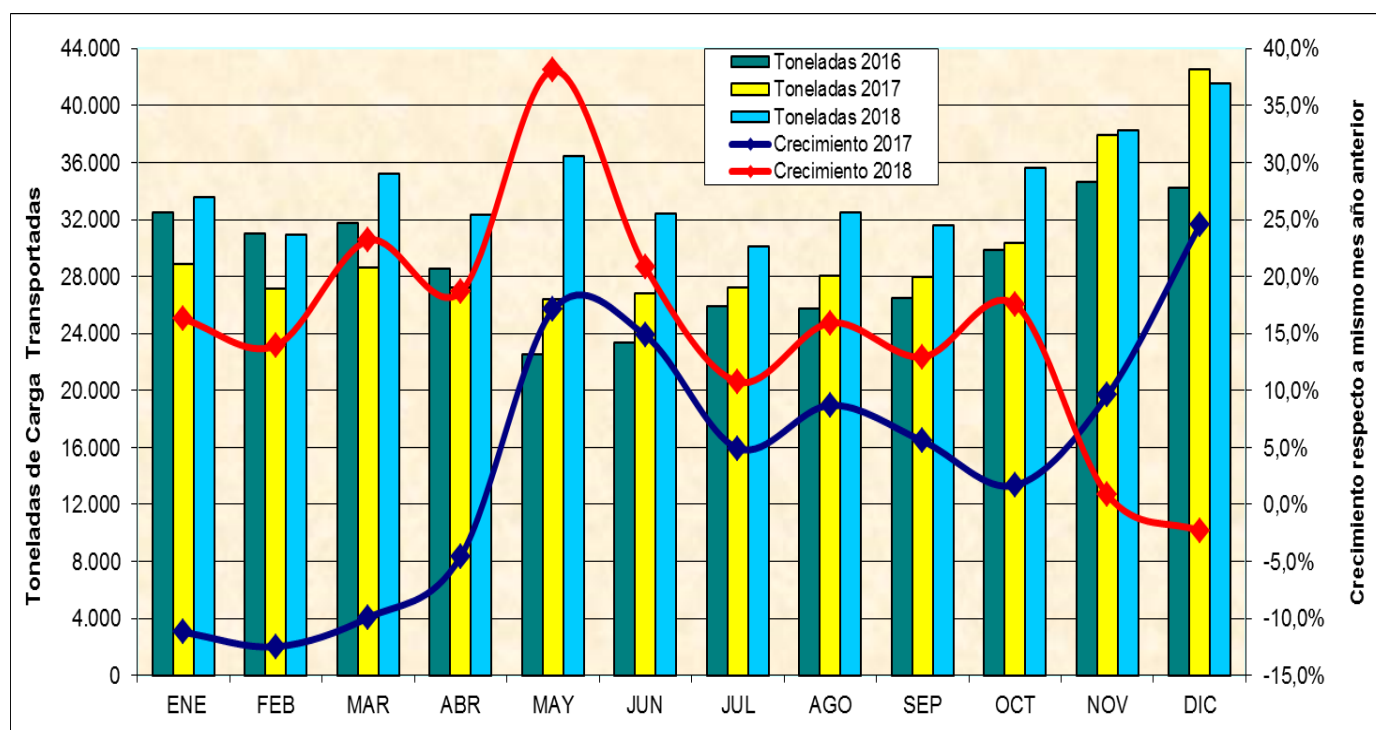
b) Pasajeros-kilómetros<sup>3</sup>

AÑO 2018	ENERO - DICIEMBRE			DICIEMBRE		
	Pax-Kms. (000)	Participación (%)	Crecimiento (%)	Pax-Kms. (000)	Participación (%)	Crecimiento (%)
<b>LINEAS AEREAS</b>						
LATAM AIRLINES GROUP	4.802.464	31,8	7,9	462.714	32,5	13,4
LATAM AIRLINES CHILE	4.952.997	32,8	1,0	450.826	31,6	6,7
SKY AIRLINE	3.569.324	23,6	6,1	289.765	20,3	-12,5
JETSMART SPA	1.684.829	11,1	450,0	208.075	14,6	125,8
AEROVIAS D.A.P.	81.454	0,5	16,7	9.550	0,7	-34,2
ONE SPA	20.082	0,1	2,0	4.533	0,3	(+)
LATIN AMERICAN WINGS	3.323	0,0	-95,2			
AMAZONAS S.A.	5.022	0,0	-69,2			
<b>Total general</b>	<b>15.119.496</b>	<b>100,0</b>	<b>14,6</b>	<b>1.425.463</b>	<b>100,0</b>	<b>11,2</b>

**2. Toneladas de carga:**

En diciembre fueron transportadas 41.580 toneladas de carga en vuelos nacionales e internacionales, lo que comparado con igual periodo del año 2017 representa una caída de un 2,3%.

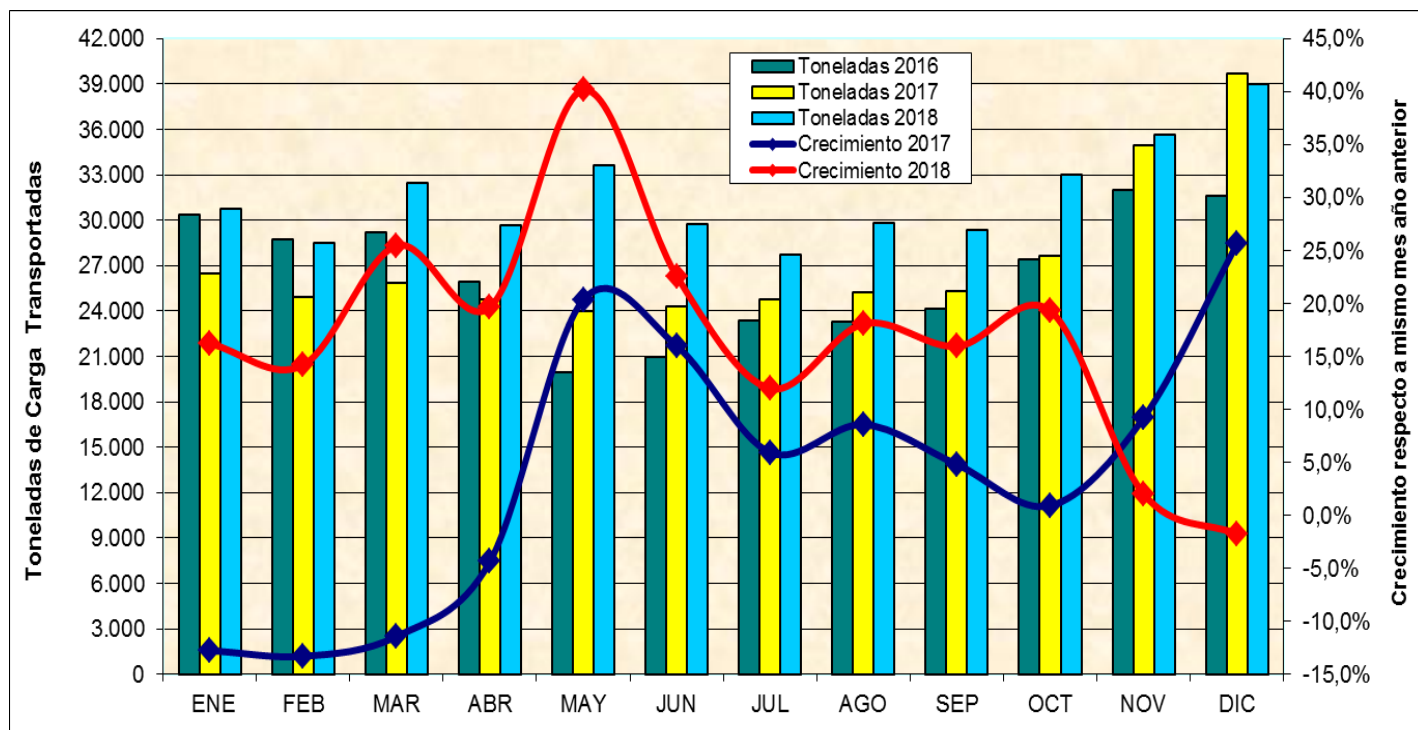
En el periodo enero-diciembre fueron transportadas 410.557 toneladas de carga en vuelos internacionales y nacionales, con un crecimiento del 14,3%, en comparación con igual periodo del año 2017.

**2.1. Tráfico internacional de carga:**

En diciembre fueron transportadas 38.975 toneladas de carga con origen o destino internacional, con una caída del 1,8%, en comparación con igual periodo del año 2017.

En el periodo enero-diciembre fueron transportadas 379.214 toneladas de carga con origen o destino internacional, con un crecimiento del 15,6%, en comparación con igual periodo del año 2017.

<sup>3</sup> **Pasajeros-kilómetros:** suma del producto obtenido al multiplicar el número de pasajeros de pago transportados en cada etapa de vuelo por la correspondiente distancia de la etapa. La cifra resultante equivale al número de kilómetros recorridos por todos los pasajeros.



▪ **Participación y crecimiento de mercado diferenciado por líneas aéreas<sup>4</sup>**

AÑO 2018	ENERO - DICIEMBRE			DICIEMBRE		
	Toneladas de Carga	Participación (%)	Crecimiento (%)	Toneladas de Carga	Participación (%)	Crecimiento (%)
LATAM AIRLINES GROUP	113.129	29,8	5,0	10.965	28,1	-1,9
ATLAS AIR INC.	56.789	15,0	11,1	6.820	17,5	-6,9
LATAM CARGO	30.113	7,9	29,8	3.170	8,1	-22,4
LATAM CARGO BRASIL	20.987	5,5	37,6	2.190	5,6	14,8
AMERICAN AIRLINES	17.300	4,6	-1,2	1.558	4,0	-3,8
LATAM AIRLINES BRASIL	12.551	3,3	49,1	993	2,5	66,1
SKY LEASE CARGO	11.358	3,0	-5,8	657	1,7	-70,8
KALITTA AIR	11.241	3,0	(+)	553	1,4	(+)
IBERIA	10.329	2,7	31,0	1.194	3,1	28,4
DELTA AIRLINES	9.887	2,6	77,4	361	0,9	-51,7
AEROMEXICO	9.700	2,6	13,2	956	2,5	34,9
MARTINAIR HOLLAND	9.236	2,4	15,8	935	2,4	15,2
KOREAN AIR	7.972	2,1	8,5	741	1,9	-7,3
K.L.M.	6.888	1,8	65,7	750	1,9	23,4
TACA-PERU	6.698	1,8	107,2	811	2,1	33,2
UNITED AIRLINES	5.379	1,4	3,7	501	1,3	-1,6
UPS UNITED PARCEL SERVICE	5.346	1,4	121,5	555	1,4	21,4
AIR CANADA	5.178	1,4	-31,4	657	1,7	-34,9
AIR FRANCE	4.923	1,3	11,9	485	1,2	5,1
AVIANCA	4.637	1,2	-8,9	732	1,9	82,8
EMIRATES	3.988	1,1	(+)	1.286	3,3	(+)
QANTAS AIRWAYS	2.684	0,7	4,0	299	0,8	14,2
BRITISH AIRWAYS	2.576	0,7	12,7	288	0,7	-2,8
ALITALIA	2.394	0,6	-21,4	292	0,8	-5,0
LATAM AIRLINES PERU	2.132	0,6	208,1	629	1,6	556,4
OCEANAIR LINHAS AEREAS	1.371	0,4	-80,2	84	0,2	-44,5
C.O.P.A.	1.159	0,3	107,0	66	0,2	79,4
SKY AIRLINE	809	0,2	-5,7	93	0,2	32,8
GOL TRANS	538	0,1	-20,4	52	0,1	-29,5
CARGOLUX AIRLINES	427	0,1	-50,1	208	0,5	-53,6

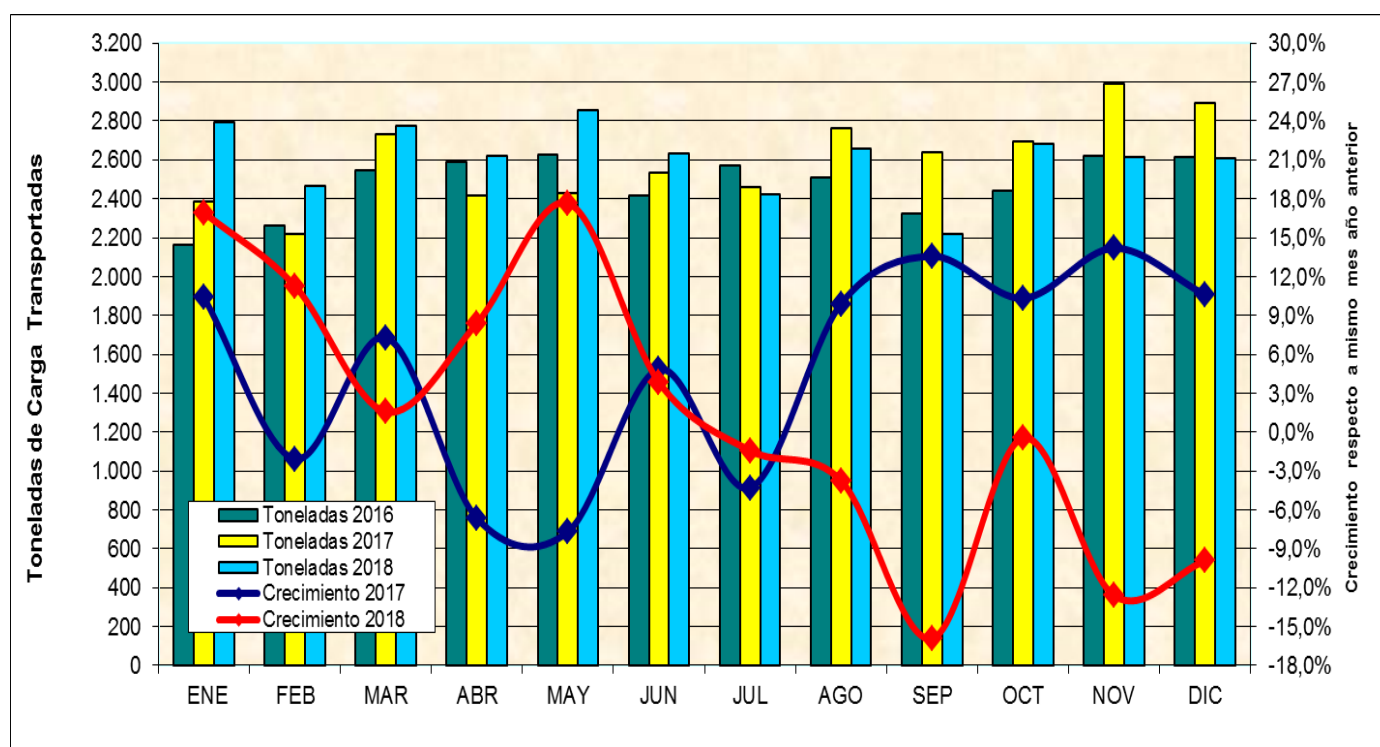
<sup>4</sup> Participación obtenida según las toneladas absolutas transportadas por cada línea aérea, es decir, el total de toneladas ingresadas a Chile y salidas de Chile por vía aérea.

LATAM AIRLINES PARAGUAY	388	0,1	21,9	34	0,1	31,0
AEROL. ARGENTINAS	360	0,1	-22,9	29	0,1	-0,7
LATAM CARGO COLOMBIA	220	0,1	742,7			
LATAM AIRLINES ECUADOR	169	0,0	0,8	10	0,0	-52,6
L.A.C.S.A.	151	0,0	-32,4	18	0,0	128,2
PLUS ULTRA LINEAS AEREAS	58	0,0	-53,0			
LATAM CARGO MEXICO	45	0,0	(+)			
LATAM AIRLINES ARGENTINA	44	0,0	2431,7	0	0,0	125,0
AIR CLASS	31	0,0	(+)			
AUSTRAL	28	0,0	2522,0	3	0,0	(+)
LATIN AMERICAN WINGS	2	0,0	-99,2			
<b>Total general</b>	<b>379.214</b>	<b>100,0</b>	<b>15,6</b>	<b>38.975</b>	<b>100,0</b>	<b>-1,8</b>

## 2.2. Tráfico doméstico de carga:

En diciembre fueron transportadas 2.605 toneladas de carga dentro de Chile, con una caída del 9,9%, en comparación con igual periodo del año 2017.

En el periodo enero-diciembre fueron transportadas 31.343 toneladas de carga dentro de Chile, con un crecimiento del 0,6%, en comparación con igual periodo del año 2017.



### Participación y crecimiento de mercado diferenciado por líneas aéreas

#### a) Toneladas de carga absolutas transportadas<sup>5</sup>

AÑO 2018	ENERO - DICIEMBRE			DICIEMBRE		
	Toneladas de Carga	Participación (%)	Crecimiento (%)	Toneladas de Carga	Participación (%)	Crecimiento (%)
LINEAS AEREAS						
LATAM AIRLINES GROUP	15.020	47,9	4,5	1.289	49,5	-7,0
LATAM AIRLINES CHILE	10.905	34,8	-6,0	836	32,1	-22,3
SKY AIRLINE	5.309	16,9	3,9	477	18,3	10,7
LATAM CARGO	108	0,3	60,5	3	0,1	(+)
<b>Total general</b>	<b>31.343</b>	<b>100,0</b>	<b>0,6</b>	<b>2.605</b>	<b>100,0</b>	<b>-9,9</b>

<sup>5</sup> Toneladas Absolutas: Total de toneladas transportadas dentro de Chile por vía aérea.

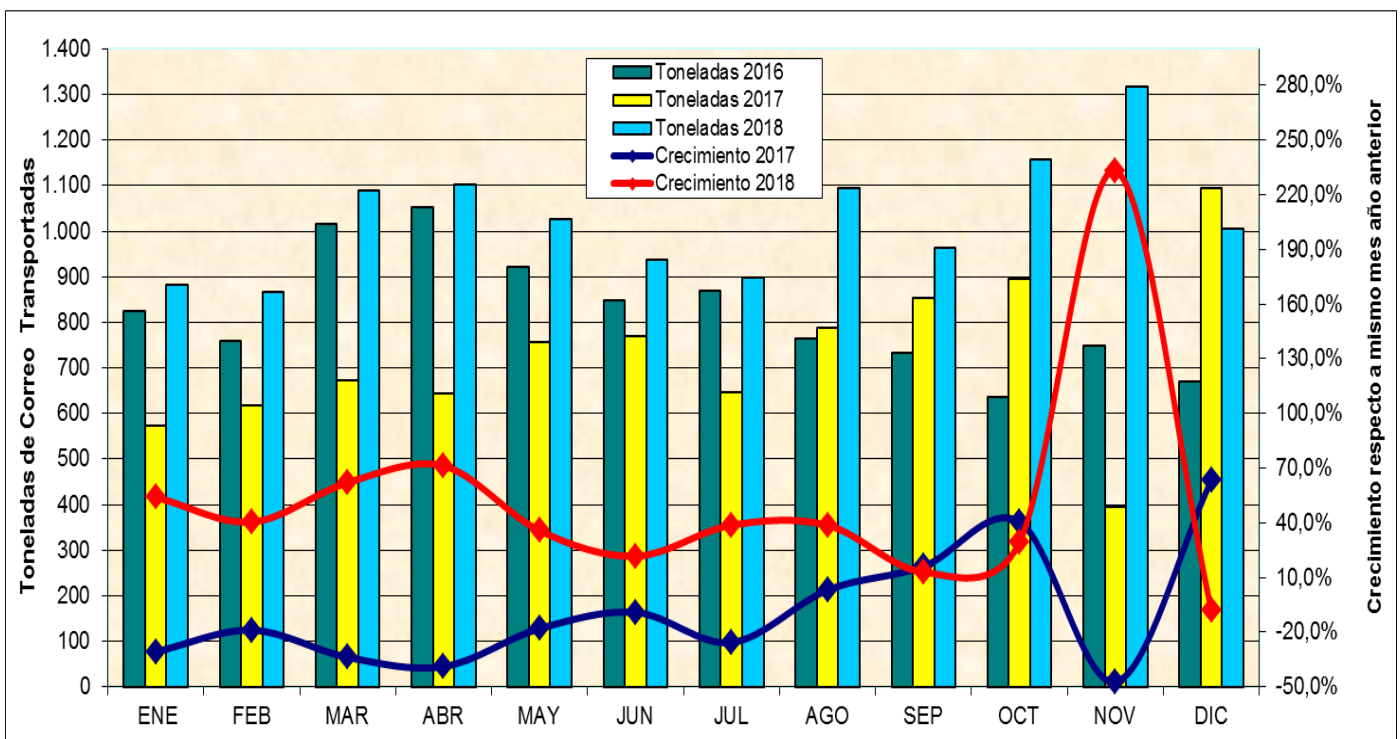
b) Toneladas-kilómetros de carga<sup>6</sup>

AÑO 2018	ENERO - DICIEMBRE			DICIEMBRE		
	Ton-Kms. de Carga(000)	Participación (%)	Crecimiento (%)	Ton-Kms. de Carga(000)	Participación (%)	Crecimiento (%)
LINEAS AEREAS						
LATAM AIRLINES GROUP	36.494	61,1	-5,1	3.346	64,1	-1,2
LATAM AIRLINES CHILE	15.047	25,2	-11,3	1.157	22,2	-20,3
SKY AIRLINE	7.677	12,8	-0,2	694	13,3	9,6
LATAM CARGO	540	0,9	771,0	25	0,5	(+)
<b>Total general</b>	<b>59.759</b>	<b>100,0</b>	<b>-5,4</b>	<b>5.222</b>	<b>100,0</b>	<b>-4,6</b>

3. **Toneladas de correo:**

En diciembre fueron transportadas 1.006 toneladas de correo en vuelos nacionales e internacionales, lo que comparado con igual periodo del año 2017 representa una caída de un 8,1%.

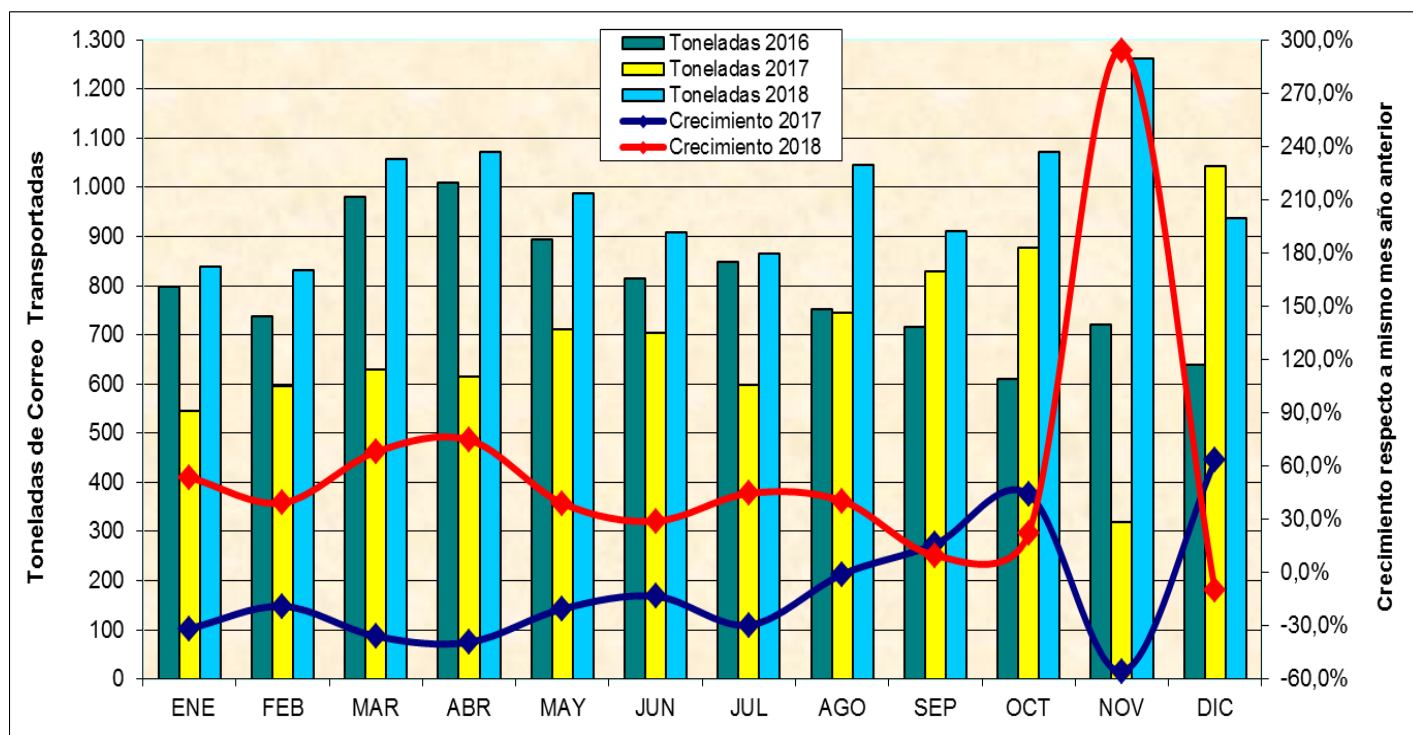
En el periodo enero-diciembre fueron transportadas 12.344 toneladas de correo en vuelos nacionales e internacionales, con un crecimiento del 41,8%, en comparación con igual periodo del año 2017.

3.1. **Tráfico internacional de correo:**

En diciembre fueron transportadas 937 toneladas de correo con origen o destino internacional, con una caída del 10,2%, en comparación con igual periodo del año 2017.

En el periodo enero-diciembre fueron transportadas 11.786 toneladas de correo con origen o destino internacional, con un crecimiento del 43,5%, en comparación con igual periodo del año 2017.

<sup>6</sup> **Toneladas-kilómetros de carga:** suma del producto obtenido al multiplicar el número de toneladas de carga de pago transportadas en cada etapa de vuelo por la correspondiente distancia de la etapa. La cifra resultante equivale al número de kilómetros recorridos por todas las toneladas de carga.



#### ▪ Participación y crecimiento de mercado diferenciado por líneas aéreas<sup>7</sup>

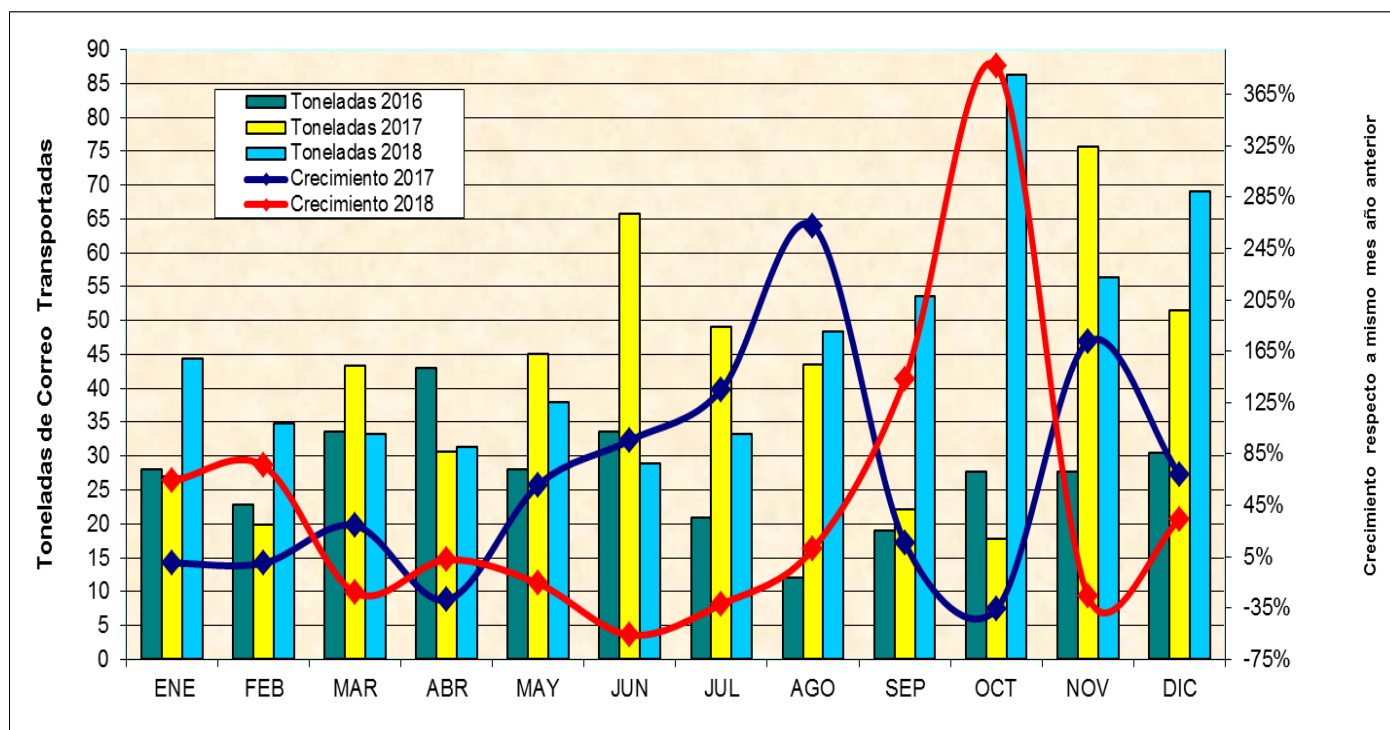
AÑO 2018	ENERO - DICIEMBRE			DICIEMBRE		
	Toneladas de Correo	Participación (%)	Crecimiento (%)	Toneladas de Correo	Participación (%)	Crecimiento (%)
LATAM AIRLINES GROUP	4.235	35,9	34,3	295	37,2	-15,1
LATAM CARGO BRASIL	3.798	32,2	124,0	58	31,5	-12,4
UPS UNITED PARCEL SERVICE	1.351	11,5	19,9	55	6,2	-40,5
AMERICAN AIRLINES	491	4,2	-29,2	24	5,8	35,1
UNITED AIRLINES	391	3,3	107,6	44	2,5	4,0
K.L.M.	382	3,2	18,9	12	4,7	53,9
LATAM AIRLINES BRASIL	290	2,5	363,5	17	1,3	187,9
LATAM CARGO	222	1,9	41,7	16	1,9	-53,7
QANTAS AIRWAYS	164	1,4	106,3	19	1,7	56,7
IBERIA	129	1,1	-29,6	18	2,0	-5,3
AVIANCA	97	0,8	-26,5	9	1,9	273,6
AIR FRANCE	76	0,6	-31,0	6	0,9	-9,1
LATAM AIRLINES PERU	49	0,4	584,3	1	0,6	259,9
LATAM AIRLINES PARAGUAY	28	0,2	3279,3	3	0,2	1136,1
AEROL. ARGENTINAS	27	0,2	-21,8	4	0,3	33,1
ALITALIA	25	0,2	-51,6	6	0,4	(+)
L.A.C.S.A.	13	0,1	41,8		0,7	15810,3
LATAM AIRLINES ARGENTINA	7	0,1	(+)	0		
AUSTRAL	5	0,0	(+)	1	0,0	(+)
LATAM AIRLINES ECUADOR	5	0,0	9772,9	937	0,1	(+)
<b>Total general</b>	<b>11.786</b>	<b>100,0</b>	<b>43,5</b>	<b>937.225</b>	<b>100,0</b>	<b>-10,2</b>

### 3.2. Tráfico doméstico de correo:

En diciembre se transportaron 69 toneladas de correo dentro de Chile, con un crecimiento del 34,1%, en comparación con igual periodo del año 2017.

En el periodo enero-diciembre fueron transportadas 558 toneladas de correo dentro de Chile, con un crecimiento del 13,6%, en comparación con igual periodo del año 2017.

<sup>7</sup> Participación obtenida según las toneladas absolutas transportadas por cada línea aérea, es decir, el total de toneladas ingresadas a Chile y salidas de Chile por vía aérea.



#### ▪ Participación y crecimiento de mercado diferenciado por líneas aéreas

##### a) Toneladas de correo absolutas transportadas<sup>8</sup>

AÑO 2018	ENERO - DICIEMBRE			DICIEMBRE		
	Toneladas de Correo	Participación (%)	Crecimiento (%)	Toneladas de Correo	Participación (%)	Crecimiento (%)
LINEAS AEREAS						
LATAM AIRLINES CHILE	312,9	56,1	32,4	38,1	55,2	64,7
LATAM AIRLINES GROUP	244,8	43,9	2,0	31,0	44,8	9,1
<b>Total general</b>	<b>557,7</b>	<b>100,0</b>	<b>13,6</b>	<b>69,1</b>	<b>100,0</b>	<b>34,1</b>

##### b) Toneladas-kilómetros de correo<sup>9</sup>

AÑO 2018	ENERO - DICIEMBRE			DICIEMBRE		
	Ton-Kms. de Correo(000)	Participación (%)	Crecimiento (%)	Ton-Kms. de Correo(000)	Participación (%)	Crecimiento (%)
LINEAS AEREAS						
LATAM AIRLINES CHILE	470	52,8	20,8	59	52,7	55,3
LATAM AIRLINES GROUP	416	46,8	3,3	53	47,3	15,2
LATAM CARGO	4	0,4	(+)			
<b>Total general</b>	<b>889</b>	<b>100,0</b>	<b>9,6</b>	<b>112</b>	<b>100,0</b>	<b>33,3</b>

<sup>8</sup> Toneladas Absolutas: Total de toneladas transportadas dentro de Chile por vía aérea.

<sup>9</sup> Toneladas-kilómetros de carga: suma del producto obtenido al multiplicar el número de toneladas de carga de pago transportadas en cada etapa de vuelo por la correspondiente distancia de la etapa. La cifra resultante equivale al número de kilómetros recorridos por todas las toneladas de carga.

**B- OTROS ANTECEDENTES Y OBSERVACIONES:**

- En el acumulado enero-diciembre del año 2018 el tráfico aéreo internacional de pasajeros representa el 45,2% del total transportado, con un crecimiento del 3,4%. En tanto, el tráfico aéreo doméstico de pasajeros representa el 54,8%, con un crecimiento del 16%.
- En el acumulado enero-diciembre del año 2018 se transportaron 24.534.323 pasajeros (13.454.174 pasajeros domésticos y 11.080.149 pasajeros internacionales), es decir, 2.218.231 pasajeros adicionales con respecto al mismo periodo del año 2017.
- En diciembre 2018, los tráficos de pasajeros internacional, doméstico y total (suma de doméstico e internacional) crecieron un 3%, 18,4% y 11,3%, respectivamente.
- En relación a la carga transportada en el mes de diciembre, el tráfico internacional, doméstico y total (suma de doméstico e internacional) cayeron un 1,8%, 9,9% y 2,3%, respectivamente.
- En relación a la carga transportada en el periodo enero-diciembre del año 2018, el tráfico internacional, doméstico y el tráfico total (internacional más doméstico) crecieron un 15,6%, 0,6% y 14,3%, respectivamente.
- En relación al correo transportado en diciembre de 2018, el tráfico internacional y total (suma de doméstico e internacional) cayeron en un 10,2% y 8,1%, respectivamente. Mientras el tráfico doméstico creció en un 34,1%.
- En relación al correo transportado en el periodo enero-diciembre del año 2018, el tráfico internacional, doméstico y el tráfico total (internacional más doméstico) crecieron un 43,5%, 13,6% y 41,8%, respectivamente.

Departamento Técnico-Económico  
Junta de Aeronáutica Civil

