

Santiago, viernes 20 de mayo de 2022

RESUMEN ESTADÍSTICO TRANSPORTE AÉREO COMERCIAL EN CHILE

El resumen estadístico presenta en su primera parte comparaciones del mes de abril 2022 con abril 2021 y 2019 de forma semanal. En una segunda parte un informe mensual donde se señalan cifras del transporte aéreo comercial regular de pasajeros y de carga, tanto nacional como internacional. En una tercera parte, se presenta una sección que brevemente reseña otros antecedentes y observaciones.

A. COMPARACIONES EN ABRIL:

Dado el contexto actual de emergencia sanitaria, la Junta de Aeronáutica Civil ha determinado analizar las estadísticas de tráfico aéreo del mes en forma semanal, comparando la actividad de abril 2022¹ con abril 2021, con el propósito de determinar el impacto del COVID-19 en la demanda de pasajeros doméstica e internacional. Además, dado que el fenómeno del COVID-19 fue declarado en enero de 2020 como pandemia por la OMS, en este informe se determinó comparar los datos de abril 2022 con el mismo mes del año 2019, período que no estuvo afectado por el COVID-19. A partir de lo señalado se establecieron 5 comparaciones, observando lo siguiente:

1. Tráfico aéreo semanal:

Respecto a los pasajeros por semana, se observa en la tabla 1 que existe una tendencia al alza hacia finales de mes, tanto en el transporte aéreo nacional como internacional. Por otro lado, la tabla 2, que señala la variación de tráfico aéreo de pasajeros de abril 2022 respecto al mismo mes de 2019, indica que el transporte aéreo del 2022 se va acercando gradualmente a los valores del año 2019, especialmente en el transporte aéreo doméstico.

Los datos de tráfico aéreo de abril 2019 a abril de 2022 se presentan también en el Gráfico 1, donde abril de 2021 registra valores muy inferiores a los de 2022 debido a las restricciones de movilidad que existían en abril del año pasado. En relación a abril 2019 versus 2022, se aprecia la diferencia que aún falta por recuperar.

Tabla 1: Tráfico aéreo semanal abril 2022/2021

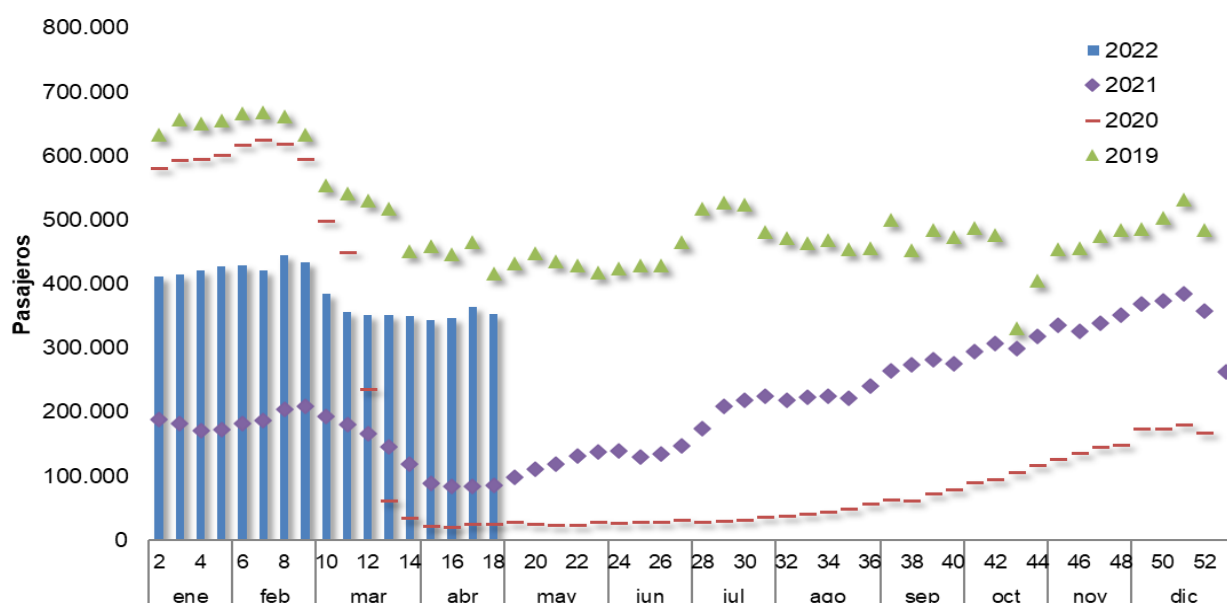
	Pasajeros 2021		Pasajeros 2022		Variación 2021 vs 2022		
	Internacional	Nacional	Internacional	Nacional	Internacional	Nacional	Total
1 ^{ra} semana	7.937	81.228	115.760	227.833	1358,5%	180,5%	285,3%
2 ^{da} semana	7.460	75.944	113.985	234.157	1427,9%	208,3%	317,4%
3 ^{ra} semana	6.272	77.403	120.468	243.653	1820,7%	214,8%	335,2%
Total mes	40.595	335.124	496.851	993.336	1123,9%	196,4%	296,6%

Tabla 2: Tráfico aéreo semanal abril 2022/2019

	Pasajeros 2019		Variación 2019 vs 2022		
	Internacional	Nacional	Internacional	Nacional	Total
1 ^{ra} semana	189.800	272.404	-39,0%	-16,4%	-25,7%
2 ^{da} semana	187.858	262.828	-39,3%	-10,9%	-22,8%
3 ^{ra} semana	193.440	272.276	-37,7%	-10,5%	-21,8%
Total mes	878.381	1.136.148	-43,4%	-12,6%	-26,0%

¹ Se utilizó la misma fuente de datos para los tres años.

Gráfico 1: Tráfico aéreo de pasajeros por semana (2019, 2020, 2021 y 2022)



2. Evolución mensual:

Para mostrar el cambio de la demanda durante el mes se contrastó la primera semana de abril 2022 respecto a la última semana de abril 2022², observando un aumento de 6,0% en la cantidad de pasajeros transportados.

Tabla 3: 1^{ra} semana versus 3^{ra} semana abril 2022

1 ^{ra} semana abril 2022		3 ^{ra} semana abril 2022		Variación		
Internacional	Nacional	Internacional	Nacional	Internacional	Nacional	Total
115.760	227.833	120.468	243.653	4,1%	6,9%	6,0%

3. Tráfico aéreo diario:

En relación con los pasajeros diarios, se observa que el día con mayor tráfico aéreo fue el viernes 29 de abril con 58.442 pasajeros totales transportados, aproximadamente 1.600 pasajeros más que el máximo del mes anterior. En el caso del tráfico aéreo doméstico, el día con mayor cantidad de pasajeros fue el lunes 18 de abril con 41.313 pasajeros, cifra que fue aproximadamente 700 pasajeros superior a la del mes anterior. Por otro lado, el día de mayor tráfico aéreo internacional fue el domingo 24 de abril, con 20.820 pasajeros, con un alza aproximada de 2.200 pasajeros con respecto al mes anterior.

El promedio de pasajeros transportados diarios en abril de 2019, 2021 y 2022 en rutas nacionales e internacionales se muestra en la tabla 4, donde abril de 2022 tiene una diferencia a la baja respecto al año 2019, pero acercándose a los niveles previos a la pandemia en el transporte aéreo doméstico. Adicionalmente se puede apreciar que en abril 2022 el promedio de pasajeros totales superó el 77% de recuperación tomando como referencia abril de 2019.

Tabla 4: Pasajeros promedio diario

Tipo de ruta	Pasajeros			Variación	
	Abril 2019	Abril 2021	Abril 2022	2019 vs 2022	2021 vs 2022
Nacional	38.182	11.446	33.309	-12,8%	191,0%
Internacional	26.896	1.408	16.887	-37,2%	1099,1%
Total	65.078	12.855	50.196	-22,9%	290,5%

4. Operadores aéreos:

En abril 2022 no hubo operadores retomando operaciones.

² Se comparó los primeros siete días de abril desde lunes a domingo con su equivalente en días de la semana a fin de mes.

5. Rutas operativas:

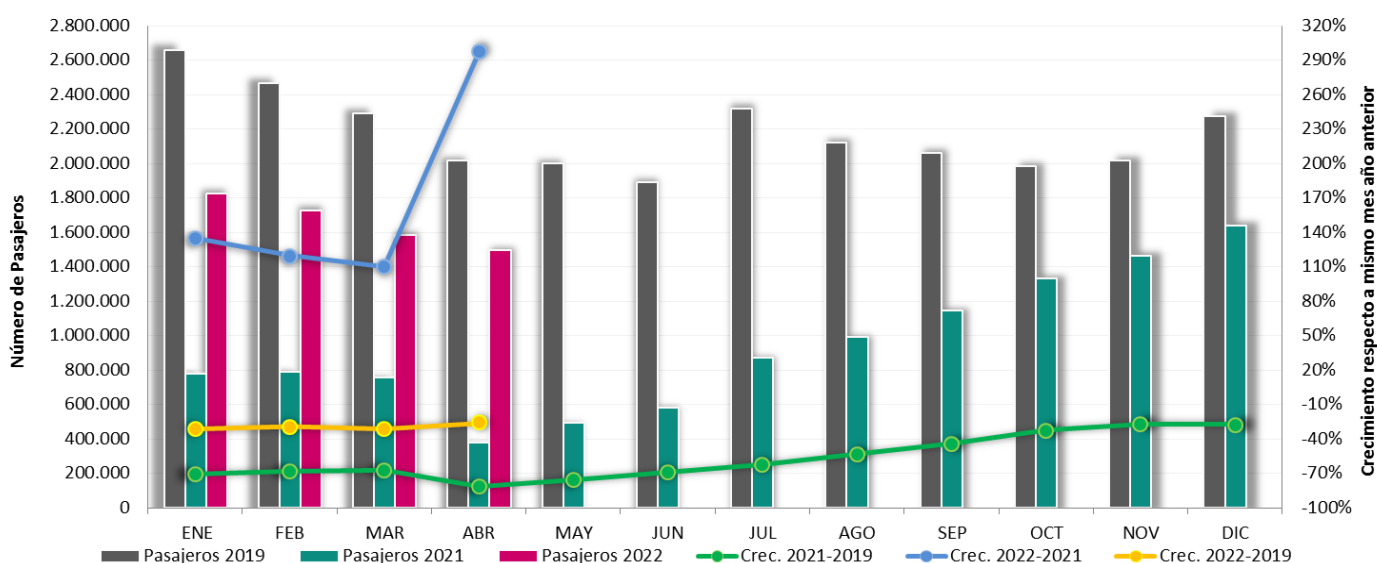
Durante abril 2022 hubo operaciones nuevas con características de regulares en el transporte doméstico, en la ruta Concepción – La Serena, y en el internacional, las rutas Santiago – Auckland y Santiago – Sídney.

B. INFORME MES DE ABRIL Y PERIODO ENERO-ABRIL DE 2022:

1. Transporte aéreo de pasajeros:

En abril fueron transportados 1.493.187 pasajeros en vuelos nacionales e internacionales, lo que comparado con el mismo periodo del año 2021 representa un crecimiento de un 297,4%.

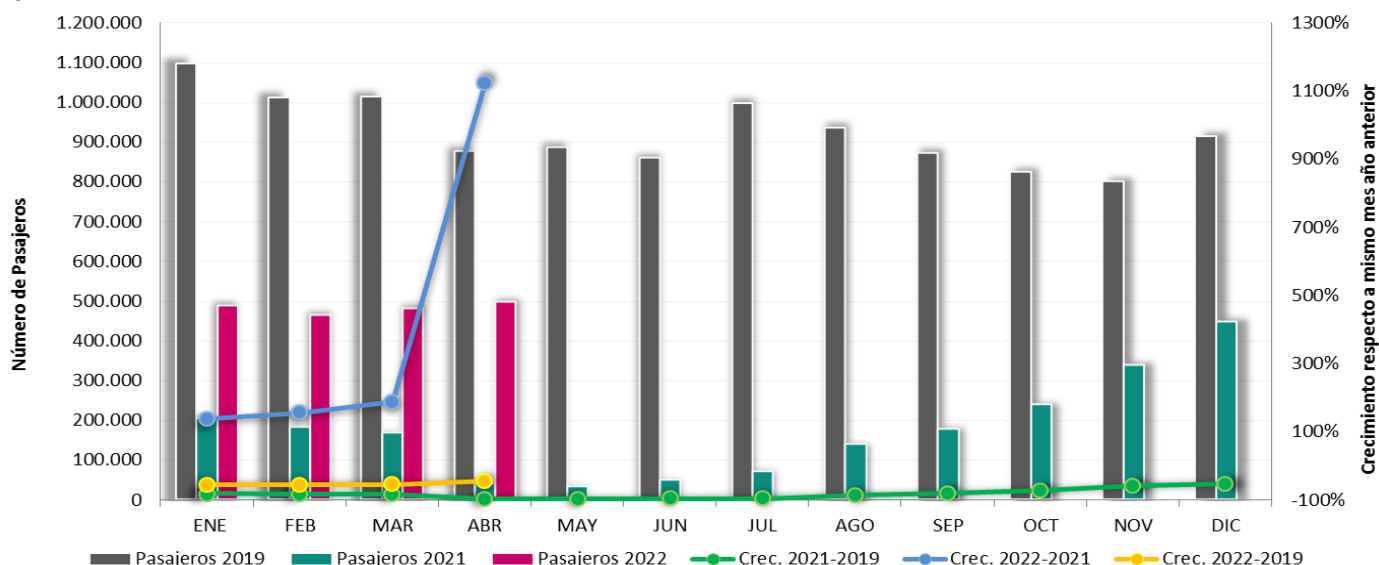
En el periodo enero-abril fueron transportados 6.624.188 pasajeros en vuelos nacionales e internacionales, lo que comparado con el mismo periodo del año 2021 representa un crecimiento de un 146%.



1.1. Tráfico internacional de pasajeros:

En abril fueron transportados 496.851 pasajeros con origen o destino internacional, con un crecimiento del 1.123,9%, en comparación con igual periodo del año 2021.

En el periodo enero-abril fueron transportados 1.932.634 pasajeros con origen o destino internacional, con un crecimiento del 226,2%, en comparación con igual periodo del año 2021.



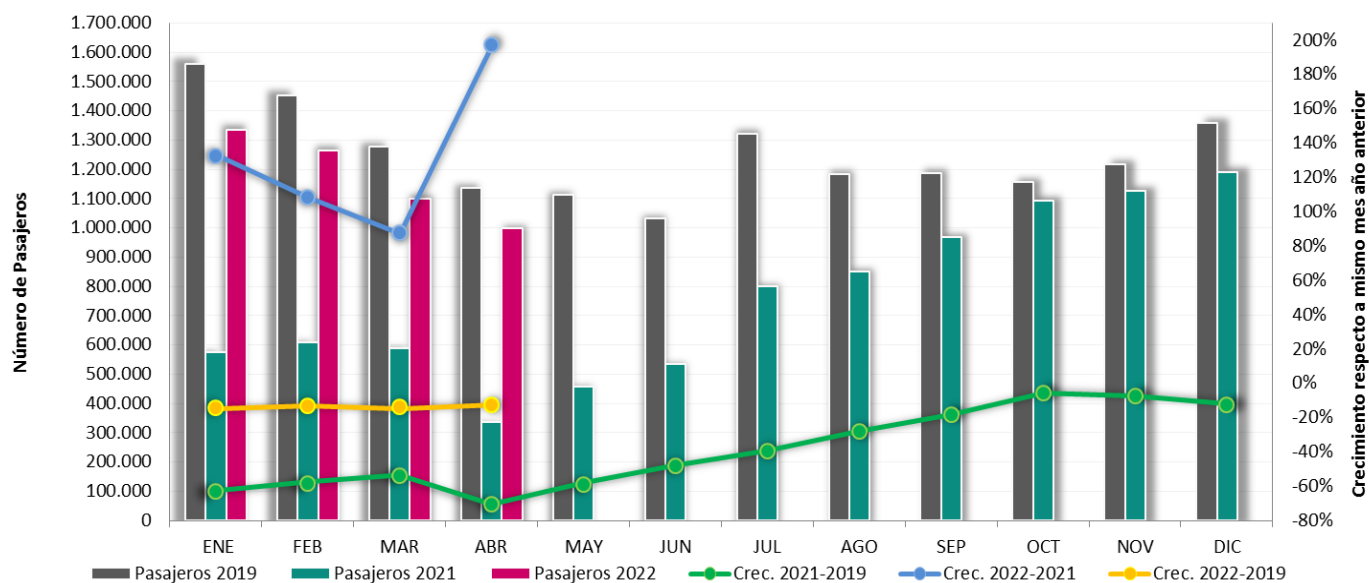
▪ **Participación y crecimiento de mercado diferenciado por líneas aéreas³**

AÑO 2022	ENERO - ABRIL				ABRIL				
	LINEAS AEREAS	Pasajeros Transpor.	Participación (%)	Crecimiento (%)		Pasajeros Transpor.	Participación (%)	Crecimiento (%)	
				19-22	21-22			19-22	21-22
GRUPO LATAM	828.352	42,9	-62,81	223,7	209.208	42,1	-57,79	1321,1	
SKY AIRLINE	253.675	13,1	-12,34	259,8	58.754	11,8	9,28	3549,3	
JETSMART	201.228	10,4	51,41	470,7	47.693	9,6	88,25	4188,9	
C.O.P.A.	145.599	7,5	-12,31	143,1	37.528	7,6	2,19	738,4	
AMERICAN AIRLINES	90.187	4,7	-23,34	172,9	25.653	5,2	10,36	504,5	
GRUPO AVIANCA	65.430	3,4	-43,08	117,4	22.090	4,4	-21,40	794,7	
IBERIA-LEVEL	64.535	3,3	-44,63	167,6	16.361	3,3	-50,17	386,8	
AEROL. ARGENTINAS-AUSTRAL	64.223	3,3	-39,43	369,7	19.735	4,0	-38,64	1681,1	
DELTA AIRLINES	44.263	2,3	3,91	188,4	9.155	1,8	-10,93	585,8	
UNITED AIRLINES	38.366	2,0	-9,41	161,9	9.198	1,9	-3,74	458,1	
AIR FRANCE	33.409	1,7	-58,56	167,5	11.499	2,3	-38,86	414,0	
K.L.M.	33.109	1,7	-47,13	784,8	12.789	2,6	46,88	1949,5	
AEROMEXICO	27.776	1,4	-42,88	32,2	6.809	1,4	-37,50	394,1	
BRITISH AIRWAYS	19.121	1,0	-35,62	(+)	4.163	0,8	-38,38	(+)	
AIR CANADA	16.661	0,9	-60,09	(+)	4.364	0,9	-47,38	(+)	
AMAZONAS S.A.	5.326	0,3	-42,12	107,6	1.330	0,3	33,53	390,8	
CONVIASA	778	0,0	(+)	355,0	118	0,0	(+)	(+)	
GOL TRANS	322	0,0	-99,6	(+)	322	0,1	-98,1	(+)	
AEROVIAS D.A.P.	158	0,0	-53,4	(+)	10	0,0	(+)	(+)	
STAR UP SA	78	0,0	(+)	(+)	72	0,0	(+)	(+)	
ESTELAR LATINOAMERICA	38	0,0	-99,19	(+)					
Total general	1.932.634	100	-51,71	226,2	496.851	100,0	-43,44	1123,9	

1.2. Tráfico doméstico de pasajeros:

En abril fueron transportados 996.336 pasajeros dentro de Chile, con un crecimiento del 197,3%, en comparación con igual periodo del año 2021.

En el periodo enero-abril fueron transportados 4.691.554 pasajeros dentro de Chile, con un crecimiento del 123,3%, en comparación con igual periodo del año 2021.



³ Participación obtenida según los pasajeros absolutos transportados, es decir, corresponde al total de personas llegadas a Chile y salidas desde Chile por vía aérea.

▪ Participación y crecimiento de mercado diferenciado por líneas aéreas

a) Pasajeros absolutos transportados⁴

AÑO 2022	ENERO - ABRIL				ABRIL			
	Pasajeros Transpor.	Participación (%)	Crecimiento (%)		Pasajeros Transpor.	Participación (%)	Crecimiento (%)	
			19-22	21-22			19-22	21-22
LINEAS AEREAS								
GRUPO LATAM	2.717.131	57,9	-15,6	125,8	574.045	57,6	-14,5	182,6
SKY AIRLINE	1.192.458	25,4	-10,3	137,0	259.825	26,1	-6,8	350,0
JETSMART SPA	737.181	15,7	-9,3	96,1	152.551	15,3	-12,7	118,4
AEROVIAS D.A.P.	44.784	1,0	6,7	142,6	9.915	1,0	38,6	124,4
Total general	4.691.554	100	-13,5	123,3	996.336	100	-12,3	197,3

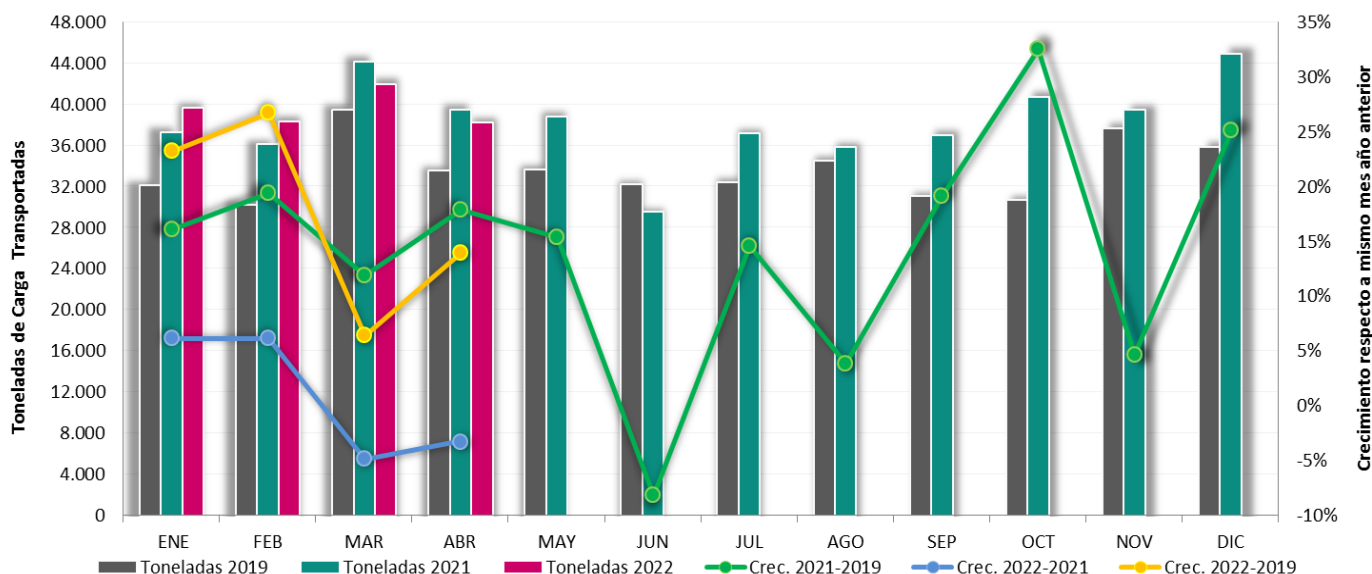
b) Pasajeros-kilómetros⁵

AÑO 2022	ENERO - ABRIL				ABRIL			
	Pax-Kms. (000)	Participación (%)	Crecimiento (%)		Pax-Kms. (000)	Participación (%)	Crecimiento (%)	
			19-22	21-22			19-22	21-22
LINEAS AEREAS								
GRUPO LATAM	3.024.149	59,6	-22,8	127,3	631.062	59,5	-20,7	167,2
SKY AIRLINE	1.180.085	23,2	-16,5	140,8	257.201	24,3	-13,0	332,7
JETSMART SPA	834.672	16,4	-6,5	92,4	163.722	15,4	-10,9	106,6
AEROVIAS D.A.P.	37.374	0,7	16,5	109,5	7.747	0,7	78,2	94,0
Total general	5.076.280	100	-19,1	123,4	1.059.732	100	-17,5	179,7

2. Toneladas de carga:

En abril fueron transportadas 38.254 toneladas de carga en vuelos nacionales e internacionales, lo que comparado con igual periodo del año 2021 representa una caída de un 3,3%.

En el periodo enero-abril fueron transportadas 158.327 toneladas de carga en vuelos internacionales y nacionales, registrando un crecimiento de un 0,7%, en comparación con igual periodo del año 2021.



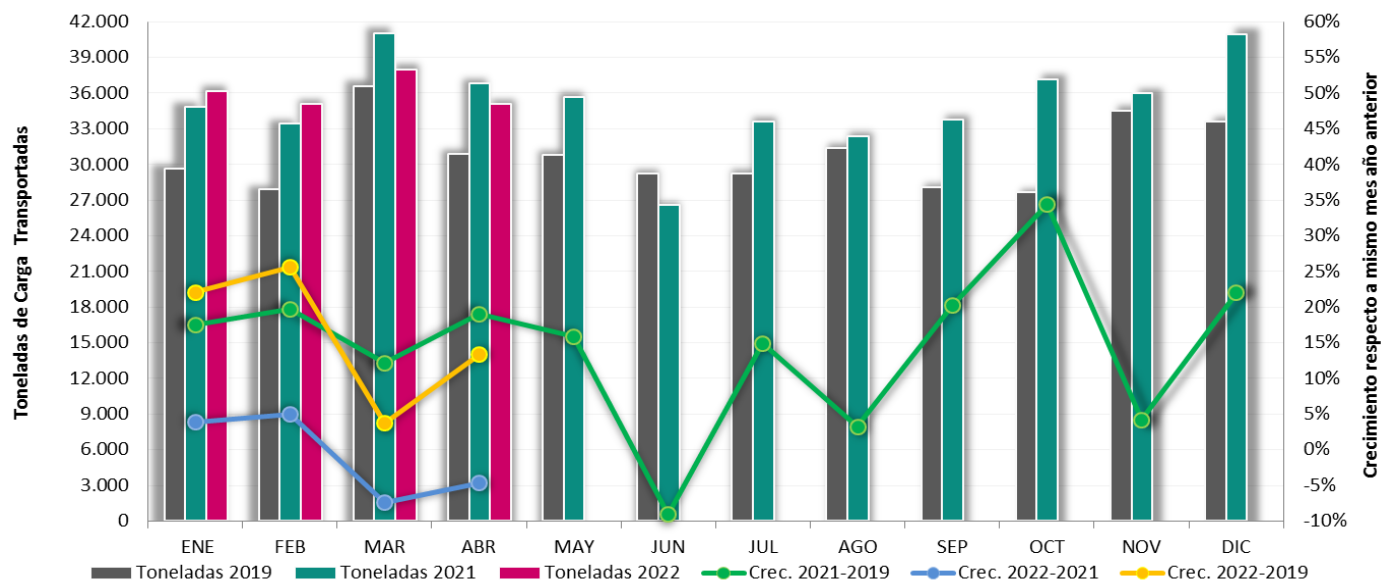
2.1. Tráfico internacional de carga:

En abril fueron transportadas 35.034 toneladas de carga con origen o destino internacional, con una caída del 4,7%, en comparación con igual periodo del año 2021.

En el periodo enero-abril fueron transportadas 144.182 toneladas de carga con origen o destino internacional, con una caída del 1,2%, en comparación con igual periodo del año 2021.

⁴ Pasajeros Absolutos: Total de personas transportados dentro de Chile por vía aérea.

⁵ Pasajeros-kilómetros: suma del producto obtenido al multiplicar el número de pasajeros de pago transportados en cada etapa de vuelo por la correspondiente distancia de la etapa. La cifra resultante equivale al número de kilómetros recorridos por todos los pasajeros.



▪ Participación y crecimiento de mercado diferenciado por líneas aéreas⁶

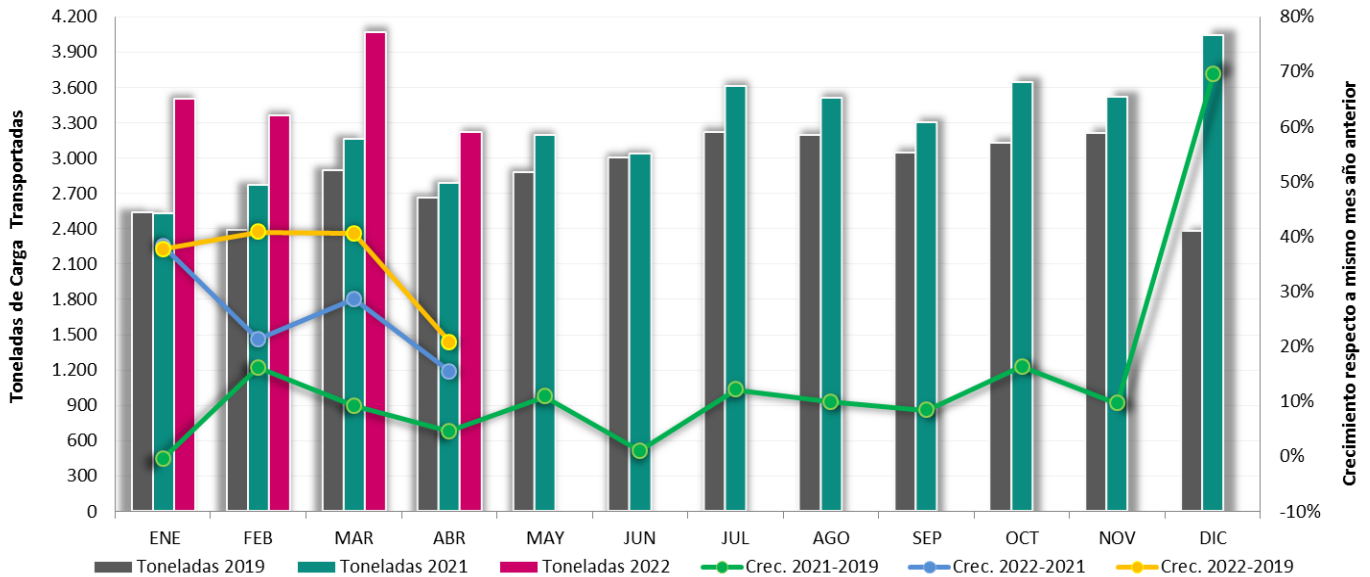
AÑO 2022	ENERO - ABRIL				ABRIL			
	Toneladas de Carga	Participación (%)	Crecimiento (%)		Toneladas de Carga	Participación (%)	Crecimiento (%)	
			19-22	21-22			19-22	21-22
LINEAS AEREAS								
GRUPO LATAM	59.174	41,0	-7,8	-0,4	14.580	41,6	-7,8	-3,9
ATLAS AIR INC.	28.977	20,1	81,1	11,7	6.366	18,2	42,5	-4,8
KALITTA AIR	11.835	8,2	289,3	-23,1	2.521	7,2	248,9	-20,8
ETHIOPIAN AIRLINES	9.632	6,7	2198,7	30,5	2.192	6,3	(+)	45,3
DHL AERO EXPRESO S.A.	5.060	3,5	(+)	(+)	1.181	3,4	(+)	(+)
KOREAN AIR	4.585	3,2	115,9	26,9	1.091	3,1	86,3	24,5
AMERICAN AIRLINES	4.568	3,2	-20,6	32,6	1.170	3,3	-8,9	0,6
MARTINAIR HOLLAND	2.418	1,7	4,7	-14,1	418	1,2	-16,3	-48,7
AEROMEXICO	2.101	1,5	-32,8	42,9	519	1,5	-36,1	73,1
SKY LEASE CARGO	2.073	1,4	-46,1	-6,0	1.608	4,6	102,8	46,9
QATAR AIRWAYS	1.934	1,3	(+)	-45,0	503	1,4	(+)	-38,9
UNITED AIRLINES	1.745	1,2	9,7	-21,3	391	1,1	-1,3	-27,6
DELTA AIRLINES	1.729	1,2	53,6	-33,6	424	1,2	73,1	-8,7
C.O.P.A.	1.612	1,1	236,9	539,3	402	1,1	132,4	491,7
AIR CANADA	1.449	1,0	-26,1	(+)	410	1,2	1,5	(+)
UPS UNITED PARCEL SERVICE	1.377	1,0	-35,1	65,2	230	0,7	-51,0	4,2
IBERIA-LEVEL	1.082	0,8	-74,5	-69,2	334	1,0	-64,3	-57,9
AIR FRANCE	908	0,6	-47,5	-40,7	277	0,8	-41,9	-44,4
K.L.M.	763	0,5	-65,2	14,7	264	0,8	-49,1	9,2
TAMPA CARGO	506	0,4	(+)	-61,5				
JETSMART	255	0,2	(+)	(+)	80	0,2	(+)	(+)
SKY AIRLINE	156	0,1	-42,9	36,2	44	0,1	4,2	1524,0
SOUTHERN AIR TRAN.	124	0,1	(+)	-97,1				
GRUPO AVIANCA	117	0,1	-95,4	-92,1	31	0,1	-96,0	-80,0
AEROL. ARGENTINAS-AUSTRAL	4	0,0	-97,1	-13,4	0	0,0	-99,9	-89,7
Total general	144.182	100	15,3	-1,2	35.034	100	13,4	-4,7

2.2. Tráfico doméstico de carga:

En abril fueron transportadas 3.220 toneladas de carga dentro de Chile, con un crecimiento del 15,5%, en comparación con igual periodo del año 2021.

En el periodo enero-abril fueron transportadas 14.145 toneladas de carga dentro de Chile, con un crecimiento del 25,7%, en comparación con igual periodo del año 2021.

⁶ Participación obtenida según las toneladas absolutas transportadas por cada línea aérea, es decir, el total de toneladas ingresadas a Chile y salidas de Chile por vía aérea.



▪ Participación y crecimiento de mercado diferenciado por líneas aéreas

a) Toneladas de carga absolutas transportadas⁷

AÑO 2022	ENERO - ABRIL				ABRIL			
	Toneladas de Carga	Participación (%)	Crecimiento (%)		Toneladas de Carga	Participación (%)	Crecimiento (%)	
			19-22	21-22			19-22	21-22
LINEAS AEREAS								
GRUPO LATAM	11.280	79,7	28,9	28,8	2.499	77,6	10,7	14,9
SKY AIRLINE	2.538	17,9	46,4	1,9	645	20,0	58,5	5,2
JETSMART SPA	327	2,3	(+)	(+)	75	2,3	(+)	(+)
Total general	14.145	100	34,9	25,7	3.220	100	20,8	15,5

b) Toneladas-kilómetros de carga⁸

AÑO 2022	ENERO - ABRIL				ABRIL			
	Ton-Kms. de Carga (000)	Participación (%)	Crecimiento (%)		Ton-Kms de Carga (000)	Participación (%)	Crecimiento (%)	
			19-22	21-22			19-22	21-22
LINEAS AEREAS								
GRUPO LATAM	21.441	81,9	14,2	26,8	4.623	79,6	-4,9	11,2
SKY AIRLINE	4.078	15,6	64,4	14,1	1.039	17,9	81,0	10,9
JETSMART SPA	652	2,5	(+)	(+)	145	2,5	(+)	(+)
Total general	26.171	100	23,1	27,8	5.807	100	6,9	14,0

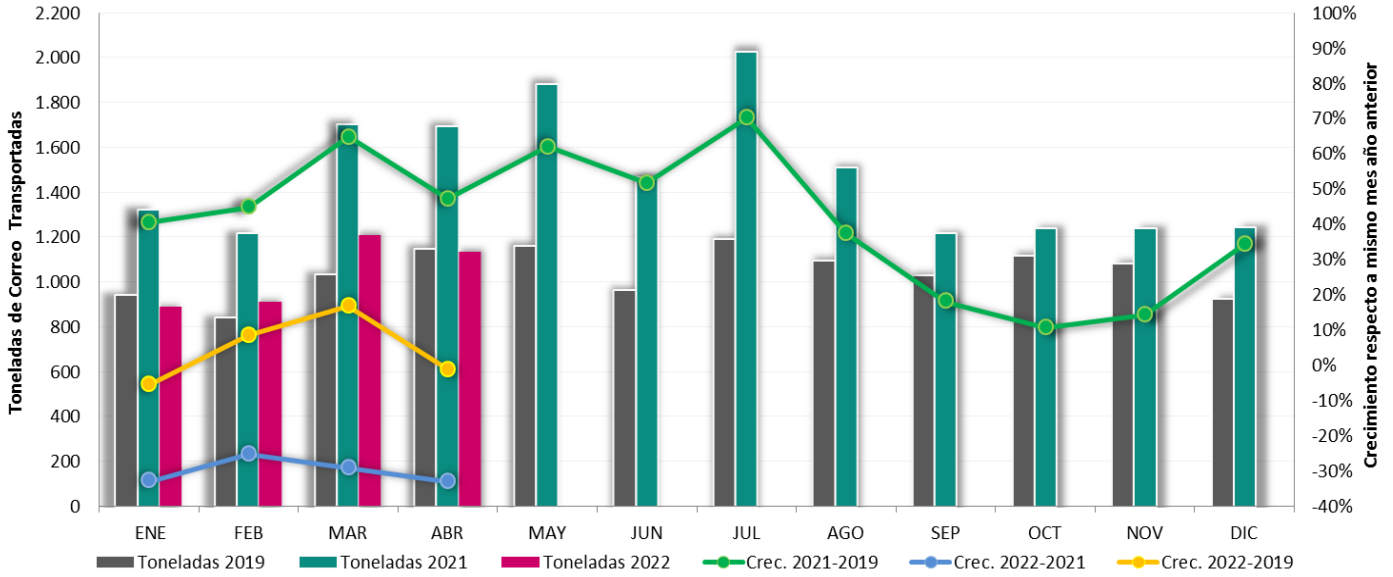
3. Toneladas de correo:

En abril fueron transportadas 1.139 toneladas de correo en vuelos nacionales e internacionales, lo que comparado con igual periodo del año 2021 representa una caída de un 33%.

En el periodo enero-abril fueron transportadas 4.160 toneladas de correo en vuelos nacionales e internacionales, con una caída del 30,1%, en comparación con igual periodo del año 2021.

⁷ Toneladas Absolutas: Total de toneladas transportadas dentro de Chile por vía aérea.

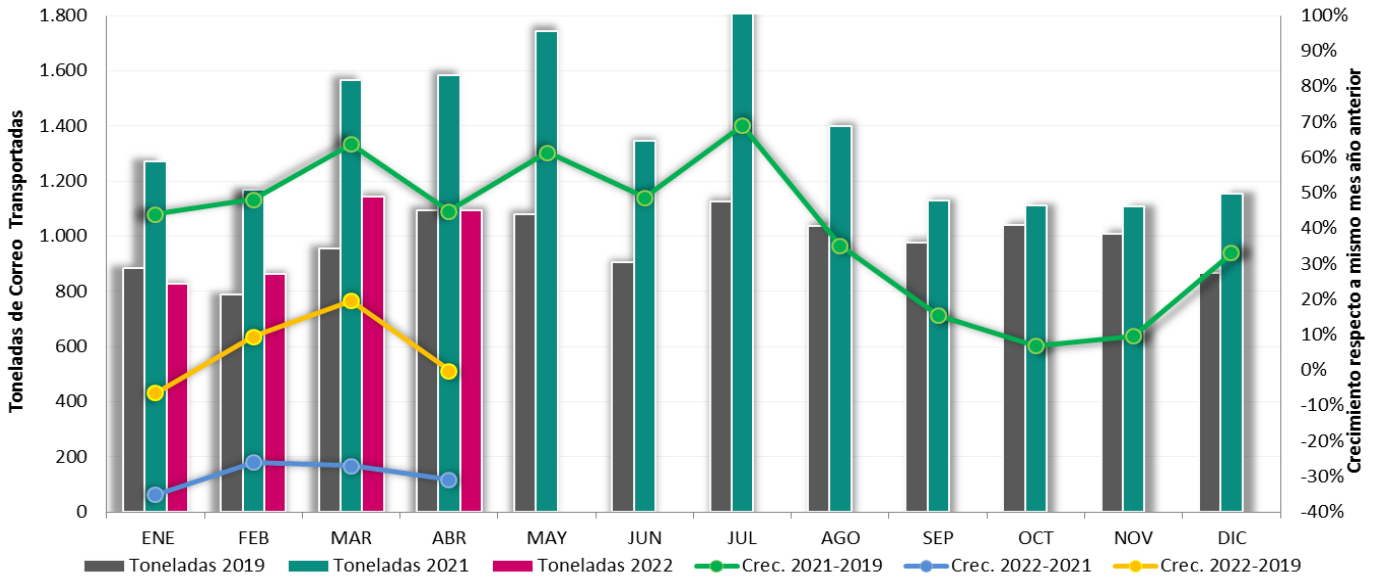
⁸ Toneladas-kilómetros de carga: suma del producto obtenido al multiplicar el número de toneladas de carga de pago transportadas en cada etapa de vuelo por la correspondiente distancia de la etapa. La cifra resultante equivale al número de kilómetros recorridos por todas las toneladas de carga.



3.1. Tráfico internacional de correo:

En abril fueron transportadas 1.093 toneladas de correo con origen o destino internacional, con una caída del 31%, en comparación con igual periodo del año 2021.

En el periodo enero-abril fueron transportadas 3.923 toneladas de correo con origen o destino internacional, con una caída del 29,7%, en comparación con igual periodo del año 2021.



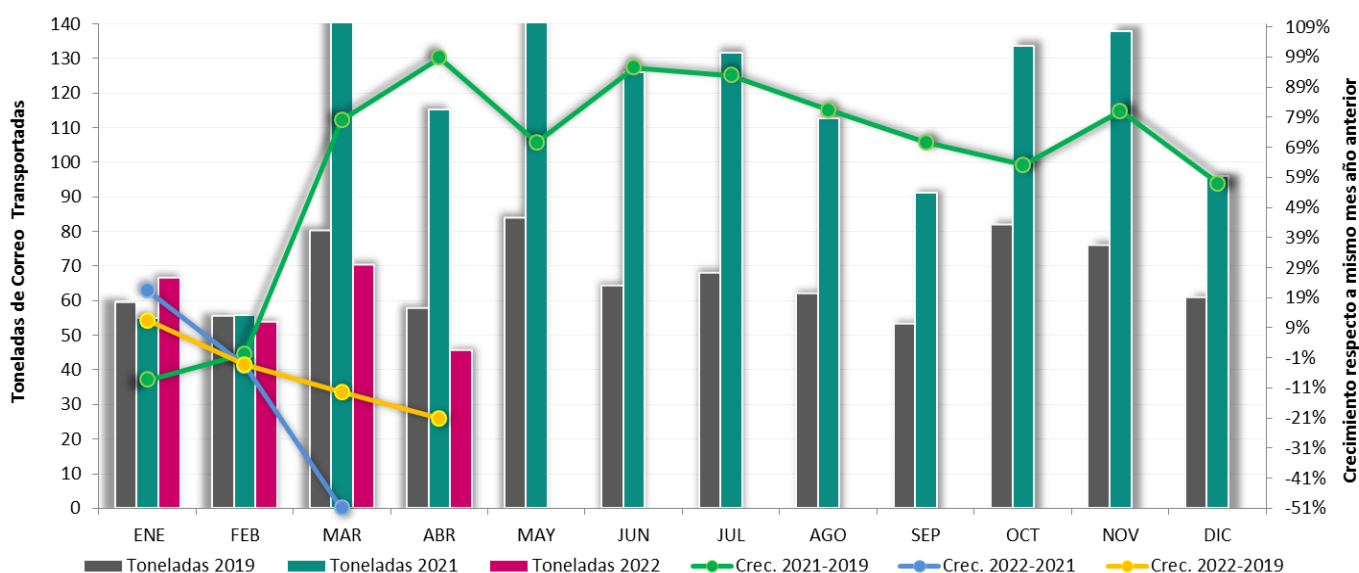
▪ **Participación y crecimiento de mercado diferenciado por líneas aéreas⁹**

AÑO 2022	ENERO - ABRIL				ABRIL			
	Toneladas de Correo	Participación (%)	Crecimiento (%)		Toneladas de Correo	Participación (%)	Crecimiento (%)	
			19-22	21-22			19-22	21-22
LINEAS AEREAS								
GRUPO LATAM	2.718	69,3	4,1	-43,0	802	73,4	14,5	-40,6
UPS UNITED PARCEL SERVICE	634	16,2	36,8	13,9	167	15,3	-22,0	7,3
DHL AERO EXPRESO S.A.	321	8,2	(+)	(+)	73	6,7	(+)	(+)
AMERICAN AIRLINES	147	3,8	-21,8	39,7	33	3,1	-37,9	24,5
K.L.M.	35	0,9	-70,3	54,5	9	0,8	-70,6	115,6
UNITED AIRLINES	26	0,7	-69,4	-70,5	4	0,3	-86,3	-85,1
AIR FRANCE	18	0,5	-19,7	-6,6	3	0,3	-29,5	-82,1
MARTINAIR HOLLAND	17	0,4	(+)	498,3				
GRUPO AVIANCA	4	0,1	-88,0	-76,2	0	0,0	-98,2	-84,2
AIR CANADA	1	0,0	(+)	(+)	1	0,1	(+)	(+)
AEROL. ARGENTINAS-AUSTRAL	1	0,0	-86,7	-11,1				
Total general	3.923	100	5,4	-29,7	1.093	100	-0,2	-31,0

3.2. Tráfico doméstico de correo:

En abril se transportaron 46 toneladas de correo dentro de Chile, con una caída del 60,3%, en comparación con igual periodo del año 2021.

En el periodo enero-abril fueron transportadas 237 toneladas de correo dentro de Chile, con una caída del 35,9%, en comparación con igual periodo del año 2021.



▪ **Participación y crecimiento de mercado diferenciado por líneas aéreas**

a) Toneladas de correo absolutas transportadas¹⁰

AÑO 2022	ENERO - ABRIL				ABRIL			
	Toneladas de Correo	Participación (%)	Crecimiento (%)		Toneladas de Correo	Participación (%)	Crecimiento (%)	
			19-22	21-22			19-22	21-22
LINEAS AEREAS								
GRUPO LATAM	237	100	-6,7	-35,9	46	100	-21,0	-60,3
Total general	237	100	-6,7	-35,9	46	100	-21,0	-60,3

⁹ Participación obtenida según las toneladas absolutas transportadas por cada línea aérea, es decir, el total de toneladas ingresadas a Chile y salidas de Chile por vía aérea.

¹⁰ Toneladas Absolutas: Total de toneladas transportadas dentro de Chile por vía aérea.

b) Toneladas-kilómetros de correo¹¹

AÑO 2022	ENERO - ABRIL				ABRIL			
	Ton-Kms. de Correo (000)	Participación (%)	Crecimiento (%)		Ton-Kms. de Correo (000)	Participación (%)	Crecimiento (%)	
			19-22	21-22			19-22	21-22
LINEAS AEREAS								
GRUPO LATAM	396	100	-5,2	-32,7	75	100	-21,4	-57,7
Total general	396	100	-5,2	-32,7	75	100	-21,4	-57,7

C. OTROS ANTECEDENTES Y OBSERVACIONES:

- En el acumulado enero-abril del año 2022 el tráfico aéreo internacional de pasajeros representa el 29,2% del total transportado, con un crecimiento del 226,2%. En tanto, el tráfico aéreo doméstico de pasajeros representa el 70,8%, con un crecimiento del 123,3%.
- En el acumulado enero-abril del año 2022 se transportaron 6.624.188 pasajeros (4.691.554 pasajeros domésticos y 1.932.634 pasajeros internacionales), es decir, 3.930.887 pasajeros más con respecto al mismo periodo del año 2021.
- En abril 2022, los tráficos de pasajeros internacional, doméstico y total (suma de doméstico e internacional) crecieron un 1.123,9%, 197,3% y 297,4% respectivamente.
- En relación a la carga transportada en el mes de abril, el tráfico internacional y total (suma de doméstico e internacional) cayeron en un 4,7% y 3,3% respectivamente. Mientras que el tráfico doméstico creció en un 15,5%.
- En relación a la carga transportada en el periodo enero-abril del año 2022, el tráfico doméstico y el tráfico total (internacional más doméstico) crecieron en un 25,7% y 0,7% respectivamente. Mientras que el tráfico internacional cayó en un 1,2%.
- En relación al correo transportado en abril de 2022, el tráfico internacional, doméstico y total (suma de doméstico e internacional) cayeron en un 31%, 60,3% y 33%, respectivamente.
- En relación al correo transportado en el acumulado enero-abril de 2022, el tráfico internacional, doméstico y total (suma de doméstico e internacional) cayeron en un 29,7%, 35,9% y 30,1%, respectivamente.

Área de Planificación y Estudios
Junta de Aeronáutica Civil

¹¹ Toneladas-kilómetros de carga: suma del producto obtenido al multiplicar el número de toneladas de carga de pago transportadas en cada etapa de vuelo por la correspondiente distancia de la etapa. La cifra resultante equivale al número de kilómetros recorridos por todas las toneladas de carga.