

Santiago, miércoles 22 de junio de 2022

RESUMEN ESTADÍSTICO TRANSPORTE AÉREO COMERCIAL EN CHILE

El resumen estadístico presenta en su primera parte comparaciones del mes de mayo 2022 con mayo 2021 y 2019 de forma semanal. En una segunda parte un informe mensual donde se señalan cifras del transporte aéreo comercial regular de pasajeros y de carga, tanto nacional como internacional. En una tercera parte, se presenta una sección que brevemente reseña otros antecedentes y observaciones.

A. COMPARACIONES EN MAYO:

Dado el contexto actual de emergencia sanitaria, la Junta de Aeronáutica Civil ha determinado analizar las estadísticas de tráfico aéreo del mes en forma semanal, comparando la actividad de mayo 2022¹ con mayo 2021, con el propósito de determinar el impacto del COVID-19 en la demanda de pasajeros doméstica e internacional. Además, dado que el fenómeno del COVID-19 fue declarado en enero de 2020 como pandemia por la OMS, en este informe se determinó comparar los datos de mayo 2022 con el mismo mes del año 2019, período que no estuvo afectado por el COVID-19. A partir de lo señalado se establecieron 5 comparaciones, observando lo siguiente:

1. Tráfico aéreo semanal:

Respecto a los pasajeros por semana, se observa en la tabla 1 que existe una tendencia al alza hacia finales de mes, especialmente en el transporte aéreo nacional. Por otro lado, la tabla 2, que señala la variación de tráfico aéreo de pasajeros de mayo 2022 respecto al mismo mes de 2019, indica que el transporte aéreo del 2022 se va acercando gradualmente a los valores del año 2019, especialmente en el transporte aéreo doméstico.

Los datos de tráfico aéreo de mayo 2019 a mayo de 2022 se presentan también en el Gráfico 1, donde mayo de 2021 registra valores muy inferiores a los de 2022 debido a las restricciones de movilidad que existían en mayo del año pasado. En relación a mayo 2019 versus 2022, se aprecia la diferencia que aún falta por recuperar.

Tabla 1: Tráfico aéreo semanal mayo 2022/2021

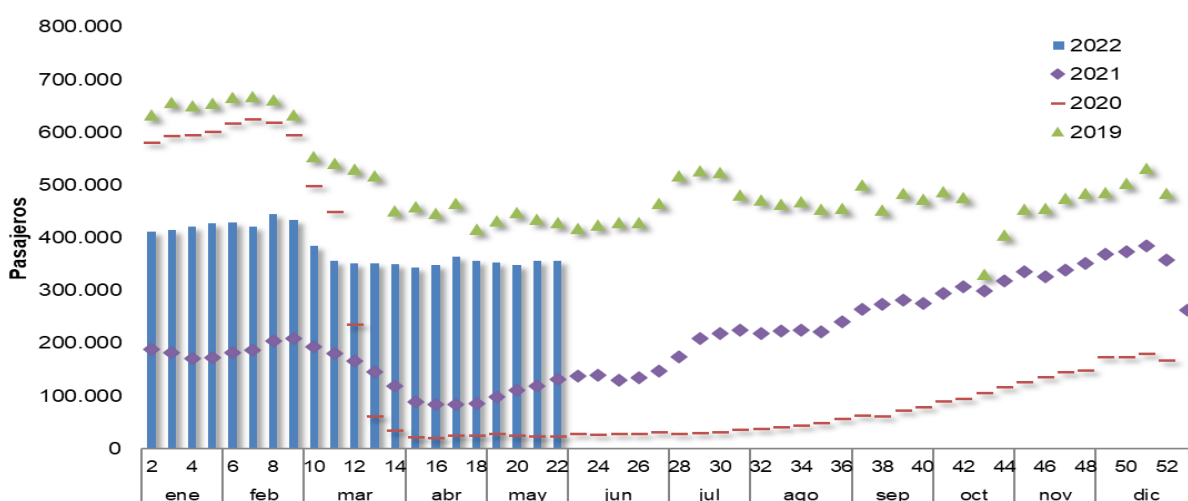
	Pasajeros 2021		Pasajeros 2022		Variación 2021 vs 2022		
	Internacional	Nacional	Internacional	Nacional	Internacional	Nacional	Total
1 ^{ra} semana	8.227	90.159	122.363	228.408	1387,3%	153,3%	256,5%
2 ^{da} semana	7.712	102.481	119.669	228.537	1451,7%	123,0%	216,0%
3 ^{ra} semana	7.524	111.767	123.990	232.328	1547,9%	107,9%	198,7%
4 ^{ta} semana	8.087	122.849	122.892	234.166	1419,6%	90,6%	172,7%

Tabla 2: Tráfico aéreo semanal mayo 2022/2019

	Pasajeros 2019		Variación 2019 vs 2022		
	Internacional	Nacional	Internacional	Nacional	Total
1 ^{ra} semana	183.730	251.033	-33,4%	-9,0%	-19,3%
2 ^{da} semana	189.402	260.257	-36,8%	-12,2%	-22,6%
3 ^{ra} semana	186.742	251.179	-33,6%	-7,5%	-18,6%
4 ^{ta} semana	179.909	250.375	-31,7%	-6,5%	-17,0%

¹ Se utilizó la misma fuente de datos para los tres años.

Gráfico 1: Tráfico aéreo de pasajeros por semana (2019, 2020, 2021 y 2022)



2. Evolución mensual:

Para mostrar el cambio de la demanda durante el mes se contrastó la primera semana de mayo 2022 respecto a la última semana de mayo 2022², observando un aumento de 1,8% en la cantidad de pasajeros transportados.

Tabla 3: 1^{ra} semana versus 4^{ta} semana mayo 2022

1 ^{ra} semana mayo 2022		4 ^{ta} semana mayo 2022		Variación		
Internacional	Nacional	Internacional	Nacional	Internacional	Nacional	Total
122.363	228.408	122.892	234.166	0,4%	2,5%	1,8%

3. Tráfico aéreo diario:

En relación con los pasajeros diarios, se observa que el día con mayor tráfico aéreo fue el viernes 27 de mayo con 55.873 pasajeros totales transportados, aproximadamente 2.600 pasajeros menos que el máximo del mes anterior. Este día coincide con ser el de mayor cantidad de pasajeros domésticos con 38.762 pasajeros, cifra que fue aproximadamente 2.600 pasajeros inferior a la del mes anterior. Por otro lado, el día de mayor tráfico aéreo internacional fue el domingo 8 de mayo, con 20.549 pasajeros, con una baja aproximada de 270 pasajeros con respecto al mes anterior.

El promedio de pasajeros transportados diarios en mayo de 2019, 2021 y 2022 en rutas nacionales e internacionales se muestra en la tabla 4, donde mayo de 2022 tiene una diferencia a la baja respecto al año 2019, pero acercándose a los niveles previos a la pandemia en el transporte aéreo doméstico. Adicionalmente se puede apreciar que en mayo 2022 el promedio de pasajeros totales superó el 80% de recuperación tomando como referencia mayo de 2019.

Tabla 4: Pasajeros promedio diario

Tipo de ruta	Pasajeros			Variación	
	Mayo 2019	Mayo 2021	Mayo 2022	2019 vs 2022	2021 vs 2022
Internacional	26.377	1.103	17.492	-33,7%	1486,3%
Nacional	36.014	14.854	33.026	-8,3%	122,3%
Total	62.391	15.957	50.518	-19,0%	216,6%

4. Operadores aéreos:

En mayo 2022 no hubo operadores retomando operaciones.

5. Rutas operativas:

Durante mayo 2022 no hubo rutas con características regulares retomando operaciones.

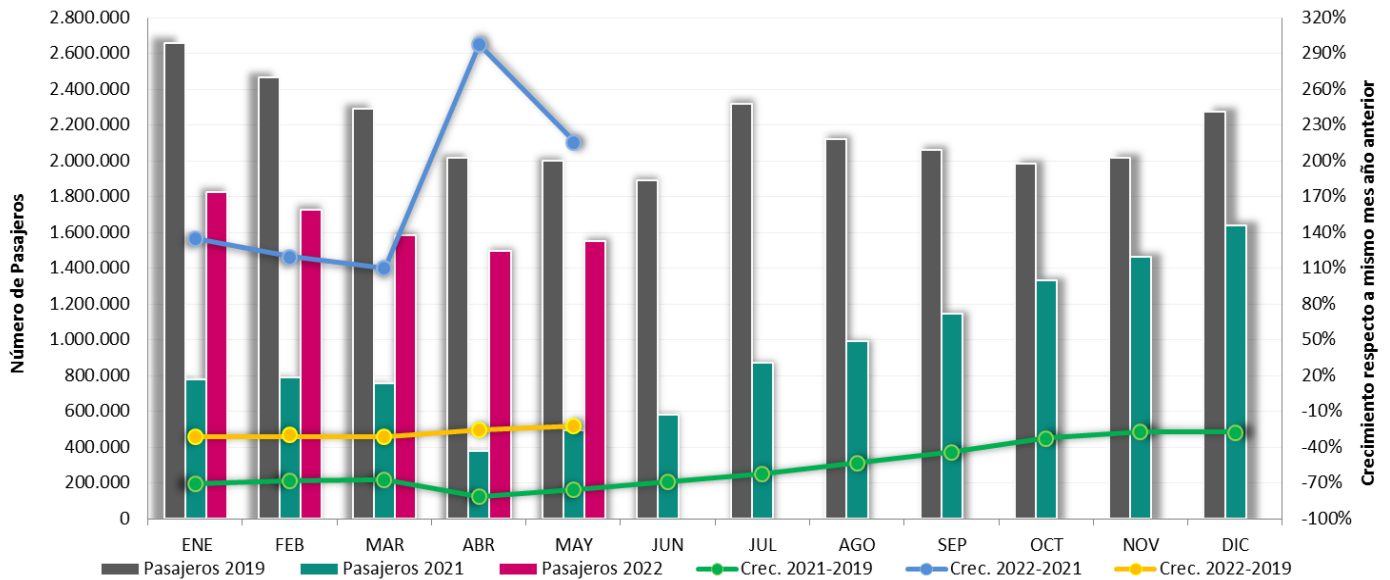
² Se comparó los primeros siete días de mayo desde lunes a domingo con su equivalente en días de la semana a fin de mes.

B. INFORME MES DE MAYO Y PERIODO ENERO-MAYO DE 2022:

1. Transporte aéreo de pasajeros:

En mayo fueron transportados 1.550.731 pasajeros en vuelos nacionales e internacionales, lo que comparado con el mismo periodo del año 2021 representa un crecimiento de un 215,5%.

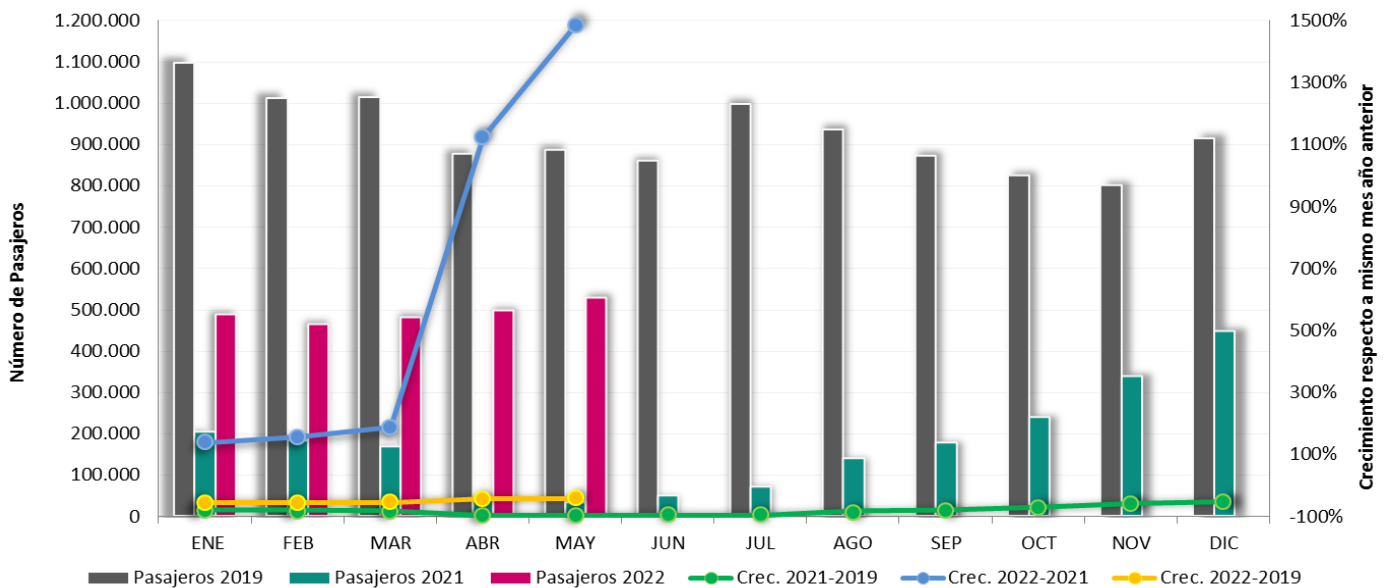
En el periodo enero-mayo fueron transportados 8.174.919 pasajeros en vuelos nacionales e internacionales, lo que comparado con el mismo periodo del año 2021 representa un crecimiento de un 156,7%.



1.1. Tráfico internacional de pasajeros:

En mayo fueron transportados 529.680 pasajeros con origen o destino internacional, con un crecimiento del 1.485,2%, en comparación con igual periodo del año 2021.

En el periodo enero-mayo fueron transportados 2.462.314 pasajeros con origen o destino internacional, con un crecimiento del 293,4%, en comparación con igual periodo del año 2021.



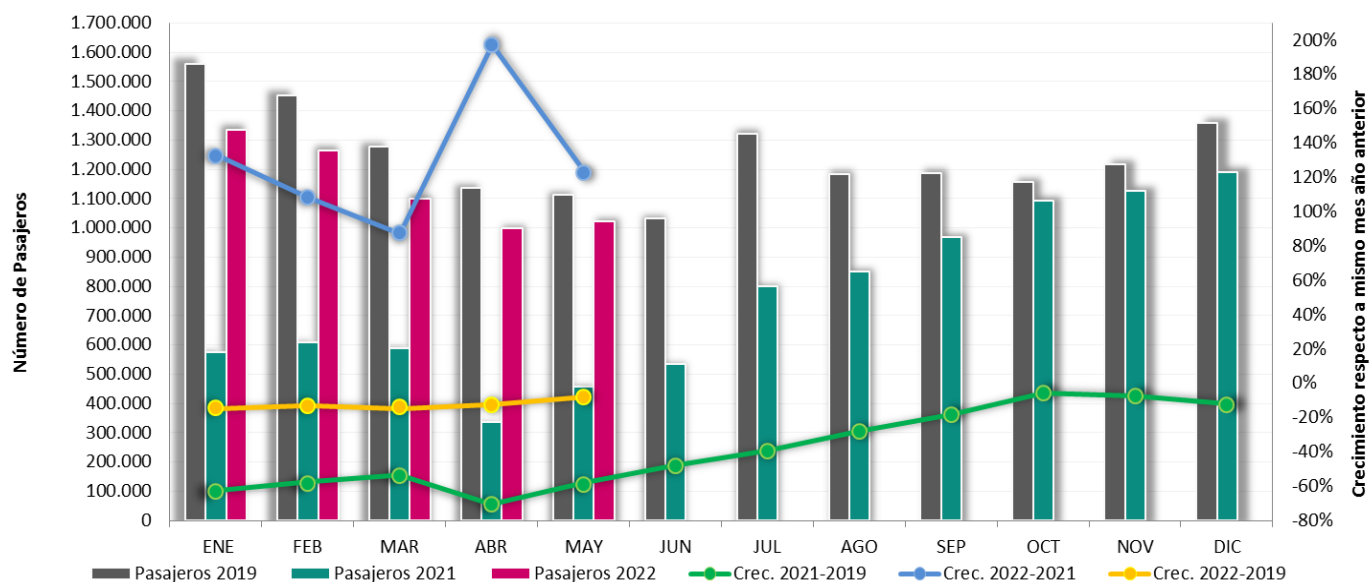
▪ Participación y crecimiento de mercado diferenciado por líneas aéreas³

AÑO 2022	ENERO - MAYO				MAYO			
	Pasajeros Transpor.	Participación (%)	Crecimiento (%)		Pasajeros Transpor.	Participación (%)	Crecimiento (%)	
			19-22	21-22			19-22	21-22
GRUPO LATAM	1.052.207	42,7	-62,45	292,6	223.855	42,3	-56,07	1745,6
SKY AIRLINE	311.297	12,6	-8,81	334,7	57.622	10,9	10,85	5124,1
JETSMART	248.432	10,1	59,74	597,2	47.204	8,9	108,70	12421,0
C.O.P.A.	192.492	7,8	-7,04	201,9	46.893	8,9	14,28	1113,0
AMERICAN AIRLINES	111.252	4,5	-22,09	198,5	21.065	4,0	-16,27	399,8
GRUPO AVIANCA	89.374	3,6	-60,46	185,0	23.944	4,5	-48,21	1806,4
AEROL. ARGENTINAS-AUSTRAL	84.799	3,4	-42,68	474,1	20.576	3,9	-34,77	1774,0
IBERIA-LEVEL	83.298	3,4	-45,19	199,9	18.763	3,5	-47,03	412,4
DELTA AIRLINES	55.417	2,3	2,78	238,7	11.154	2,1	-1,49	1001,1
UNITED AIRLINES	49.015	2,0	-6,35	207,7	10.649	2,0	6,61	732,0
AIR FRANCE	46.061	1,9	-53,96	230,5	12.652	2,4	-34,89	775,0
K.L.M.	45.655	1,9	-36,15	920,9	12.546	2,4	41,16	1618,6
AEROMEXICO	38.932	1,6	-37,11	78,5	11.156	2,1	-15,99	1305,0
BRITISH AIRWAYS	23.524	1,0	-36,27	(+)	4.403	0,8	-38,97	(+)
AIR CANADA	21.930	0,9	-57,68	(+)	5.269	1,0	-47,67	(+)
AMAZONAS S.A.	6.595	0,3	-39,67	123,6	1.269	0,2	-26,60	278,8
CONVIASA	965	0,0	(+)	464,3	187	0,0	(+)	(+)
GOL TRANS	475	0,0	-99,5	331,8	153	0,0	-99,1	39,1
STAR UP SA	363	0,0	(+)	(+)	285	0,1	(+)	(+)
AEROVIAS D.A.P.	193	0,0	-43,1	(+)	35	0,0	(+)	(+)
ESTELAR LATINOAMERICA	38	0,0	-99,41	(+)				
Total general	2.462.314	100	-49,64	293,4	529.680	100	-40,35	1485,2

1.2. Tráfico doméstico de pasajeros:

En mayo fueron transportados 1.021.051 pasajeros dentro de Chile, con un crecimiento del 122,9%, en comparación con igual periodo del año 2021.

En el periodo enero-mayo fueron transportados 5.712.605 pasajeros dentro de Chile, con un crecimiento del 123,2%, en comparación con igual periodo del año 2021.



▪ Participación y crecimiento de mercado diferenciado por líneas aéreas

a) Pasajeros absolutos transportados⁴

AÑO 2022	ENERO - MAYO				MAYO			
	Pasajeros Transpor.	Participación (%)	Crecimiento (%)		Pasajeros Transpor.	Participación (%)	Crecimiento (%)	
			19-22	21-22			19-22	21-22
GRUPO LATAM	3.306.692	57,9	-14,6	121,0	589.561	57,7	-9,4	101,0
SKY AIRLINE	1.456.280	25,5	-9,9	148,0	263.822	25,8	-7,8	214,4
JETSMART SPA	893.925	15,6	-8,4	97,4	156.744	15,4	-3,8	103,9
AEROVIAS D.A.P.	55.708	1,0	14,2	147,5	10.924	1,1	60,6	169,9
Total general	5.712.605	100	-12,6	123,2	1.021.051	100	-8,1	122,9

³ Participación obtenida según los pasajeros absolutos transportados, es decir, corresponde al total de personas llegadas a Chile y salidas desde Chile por vía aérea.

⁴ Pasajeros Absolutos: Total de personas transportados dentro de Chile por vía aérea.

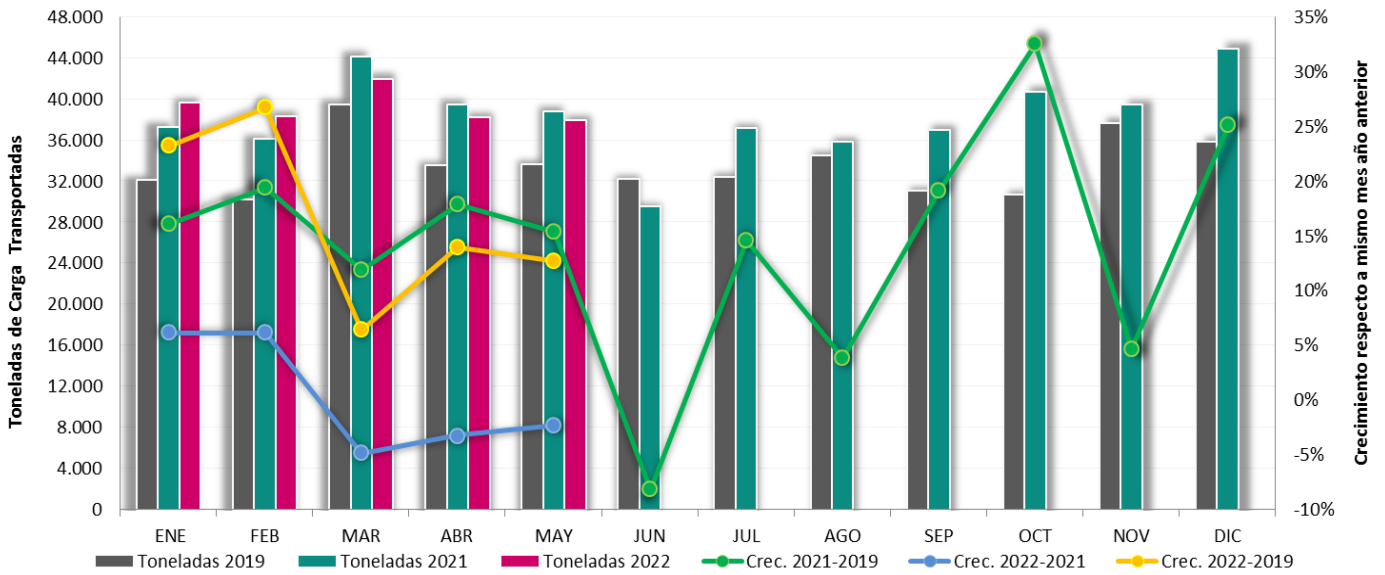
b) Pasajeros-kilómetros⁵

AÑO 2022	ENERO - MAYO				MAYO			
	Pax-Kms.(000)	Participación (%)	Crecimiento (%)		Pax-Kms.(000)	Participación (%)	Crecimiento (%)	
			19-22	21-22			19-22	21-22
LINEAS AEREAS								
GRUPO LATAM	3.658.188	59,5	-21,9	121,5	634.039	59,2	-16,9	97,2
SKY AIRLINE	1.442.399	23,5	-15,3	152,6	262.314	24,5	-9,8	224,0
JETSMART SPA	999.809	16,3	-5,8	92,7	165.137	15,4	-1,8	94,6
AEROVIAS D.A.P.	46.292	0,8	26,9	112,4	8.918	0,8	102,3	125,2
Total general	6.146.688	100	-18,2	122,4	1.070.408	100	-13,1	117,9

2. **Toneladas de carga:**

En mayo fueron transportadas 37.956 toneladas de carga en vuelos nacionales e internacionales, lo que comparado con igual periodo del año 2021 representa una caída de un 2,3%.

En el periodo enero-mayo fueron transportadas 196.282 toneladas de carga en vuelos internacionales y nacionales, registrando un crecimiento de un 0,1%, en comparación con igual periodo del año 2021.



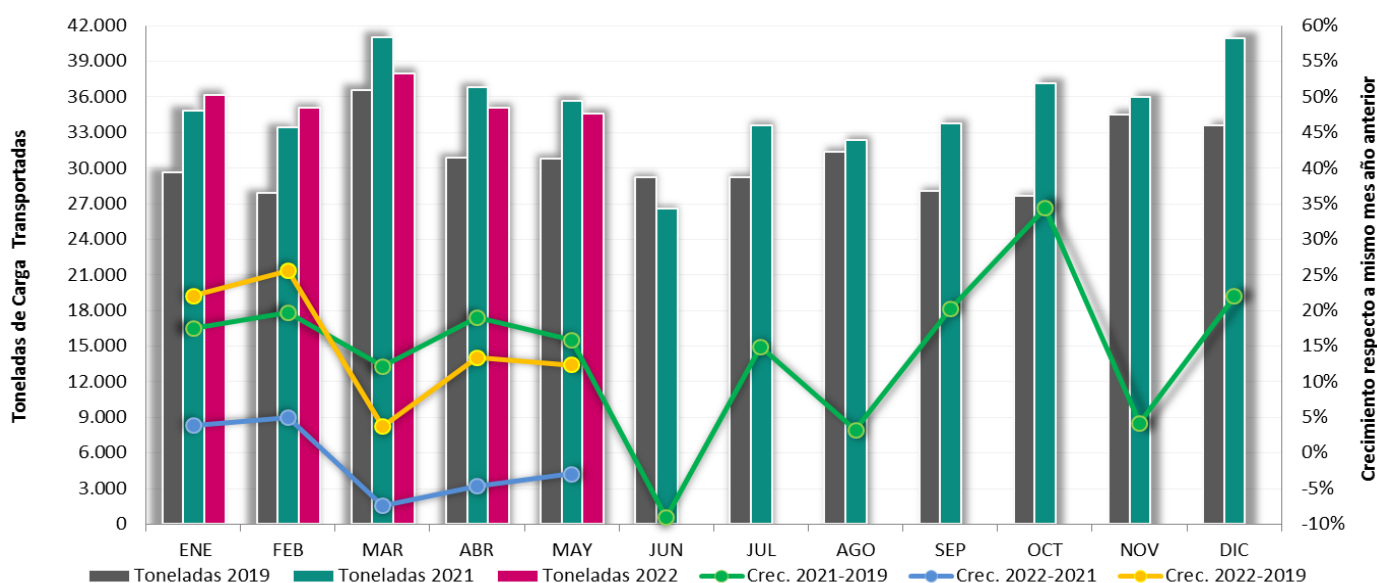
⁵ Pasajeros-kilómetros: suma del producto obtenido al multiplicar el número de pasajeros de pago transportados en cada etapa de vuelo por la correspondiente distancia de la etapa. La cifra resultante equivale al número de kilómetros recorridos por todos los pasajeros.



2.1. Tráfico internacional de carga:

En mayo fueron transportadas 34.602 toneladas de carga con origen o destino internacional, con una caída del 3%, en comparación con igual periodo del año 2021.

En el periodo enero-mayo fueron transportadas 178.784 toneladas de carga con origen o destino internacional, con una caída del 1,6%, en comparación con igual periodo del año 2021.



Participación y crecimiento de mercado diferenciado por líneas aéreas⁶

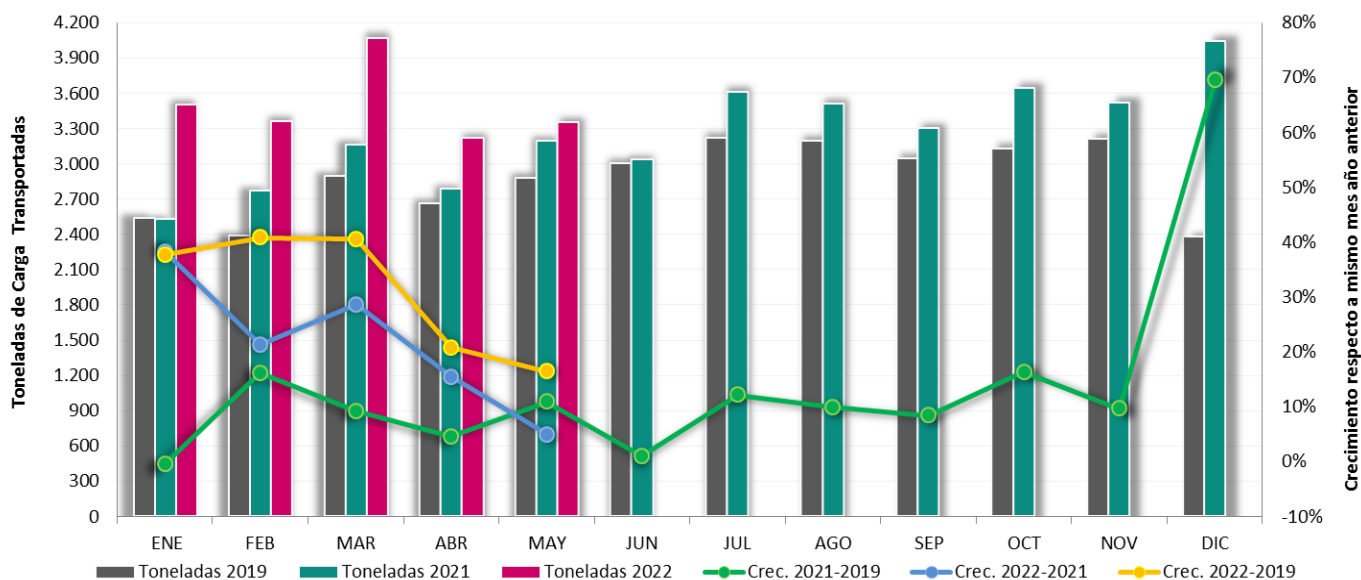
AÑO 2022	ENERO - MAYO				MAYO			
	Toneladas de Carga	Participación (%)	Crecimiento (%)		Toneladas de Carga	Participación (%)	Crecimiento (%)	
			19-22	21-22			19-22	21-22
LINEAS AEREAS								
GRUPO LATAM	72.873	40,8	-8,7	-0,5	13.699	39,6	-11,8	-1,2
ATLAS AIR INC.	36.165	20,2	75,5	8,8	7.189	20,8	55,8	-1,2
KALITTA AIR	13.900	7,8	302,4	-25,7	2.065	6,0	398,4	-37,9
ETHIOPIAN AIRLINES	11.682	6,5	2688,0	21,1	2.050	5,9	(+)	-9,5
DHL AERO EXPRESO S.A.	6.306	3,5	(+)	(+)	1.246	3,6	(+)	(+)
KOREAN AIR	5.821	3,3	109,6	25,2	1.236	3,6	89,0	18,9
AMERICAN AIRLINES	5.429	3,0	-22,7	11,8	860	2,5	-32,3	-39,0
SKY LEASE CARGO	3.300	1,8	-33,2	-1,2	1.227	3,5	12,2	8,3
MARTINAIR HOLLAND	2.951	1,7	-1,1	-11,9	533	1,5	-21,1	-0,1
AEROMEXICO	2.711	1,5	-31,1	62,2	611	1,8	-24,5	202,9
QATAR AIRWAYS	2.439	1,4	(+)	-42,8	506	1,5	(+)	-32,8
DELTA AIRLINES	2.156	1,2	57,7	-26,2	427	1,2	76,4	35,6
UNITED AIRLINES	2.124	1,2	8,0	-21,3	380	1,1	0,9	-21,5
AIR CANADA	1.840	1,0	-20,8	(+)	391	1,1	8,3	(+)
C.O.P.A.	1.813	1,0	195,9	447,1	202	0,6	50,1	154,1
UPS UNITED PARCEL SERVICE	1.661	0,9	-35,6	68,3	284	0,8	-37,9	85,2
IBERIA-LEVEL	1.447	0,8	-71,7	-65,7	365	1,1	-57,8	-49,0
TAMPA CARGO	1.161	0,6	(+)	-29,9	655	1,9	(+)	90,9
AIR FRANCE	1.145	0,6	-48,6	-35,9	237	0,7	-52,7	-7,7
K.L.M.	1.006	0,6	-62,2	18,6	243	0,7	-48,5	32,7
JETSMART	363	0,2	(+)	(+)	108	0,3	(+)	(+)
SKY AIRLINE	206	0,1	-37,1	70,7	50	0,1	-7,3	715,6
GRUPO AVIANCA	152	0,1	-96,9	-90,0	35	0,1	-97,4	-6,4
SOUTHERN AIR TRAN.	124	0,1	(+)	-97,5				
AEROL. ARGENTINAS-AUSTRAL	6	0,0	-96,3	52,8	3	0,0	-88,0	(+)
Total general	178.784	100	14,7	-1,6	34.602	100	12,3	-3,0

⁶ Participación obtenida según las toneladas absolutas transportadas por cada línea aérea, es decir, el total de toneladas ingresadas a Chile y salidas de Chile por vía aérea.

2.2. Tráfico doméstico de carga:

En mayo fueron transportadas 3.353 toneladas de carga dentro de Chile, con un crecimiento del 5%, en comparación con igual periodo del año 2021.

En el periodo enero-mayo fueron transportadas 17.498 toneladas de carga dentro de Chile, con un crecimiento del 21,1%, en comparación con igual periodo del año 2021.



Participación y crecimiento de mercado diferenciado por líneas aéreas

a) Toneladas de carga absolutas transportadas⁷

AÑO 2022	ENERO - MAYO				MAYO			
	Toneladas de Carga	Participación (%)	Crecimiento (%)		Toneladas de Carga	Participación (%)	Crecimiento (%)	
			19-22	21-22			19-22	21-22
LINEAS AEREAS								
GRUPO LATAM	13.825	79,0	24,1	20,8	2.545	75,9	6,3	-5,2
SKY AIRLINE	3.243	18,5	46,1	8,1	705	21,0	45,0	38,7
JETSMART SPA	430	2,5	(+)	(+)	103	3,1	(+)	(+)
Total general	17.498	100	31,0	21,1	3.353	100	16,4	5,0

b) Toneladas-kilómetros de carga⁸

AÑO 2022	ENERO - MAYO				MAYO			
	Ton-Kms. de Carga (000)	Participación (%)	Crecimiento (%)		Ton-Kms de Carga (000)	Participación (%)	Crecimiento (%)	
			19-22	21-22			19-22	21-22
LINEAS AEREAS								
GRUPO LATAM	26.060	81,2	8,0	19,0	4.619	78,1	-13,7	-7,6
SKY AIRLINE	5.186	16,2	63,1	19,6	1.109	18,8	58,4	45,4
JETSMART SPA	836	2,6	(+)	(+)	184	3,1	(+)	(+)
Total general	32.082	100	17,5	22,2	5.912	100	-2,3	2,6

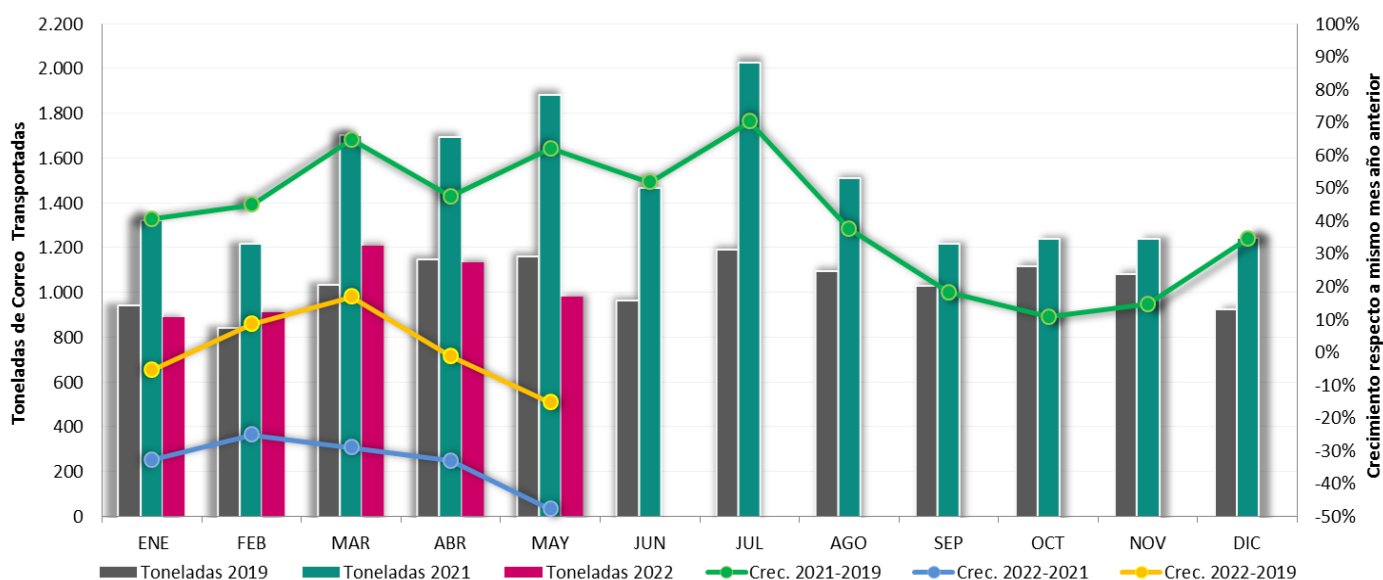
⁷ Toneladas Absolutas: Total de toneladas transportadas dentro de Chile por vía aérea.

⁸ Toneladas-kilómetros de carga: suma del producto obtenido al multiplicar el número de toneladas de carga de pago transportadas en cada etapa de vuelo por la correspondiente distancia de la etapa. La cifra resultante equivale al número de kilómetros recorridos por todas las toneladas de carga.

3. Toneladas de correo:

En mayo fueron transportadas 987 toneladas de correo en vuelos nacionales e internacionales, lo que comparado con igual periodo del año 2021 representa una caída de un 47,7%.

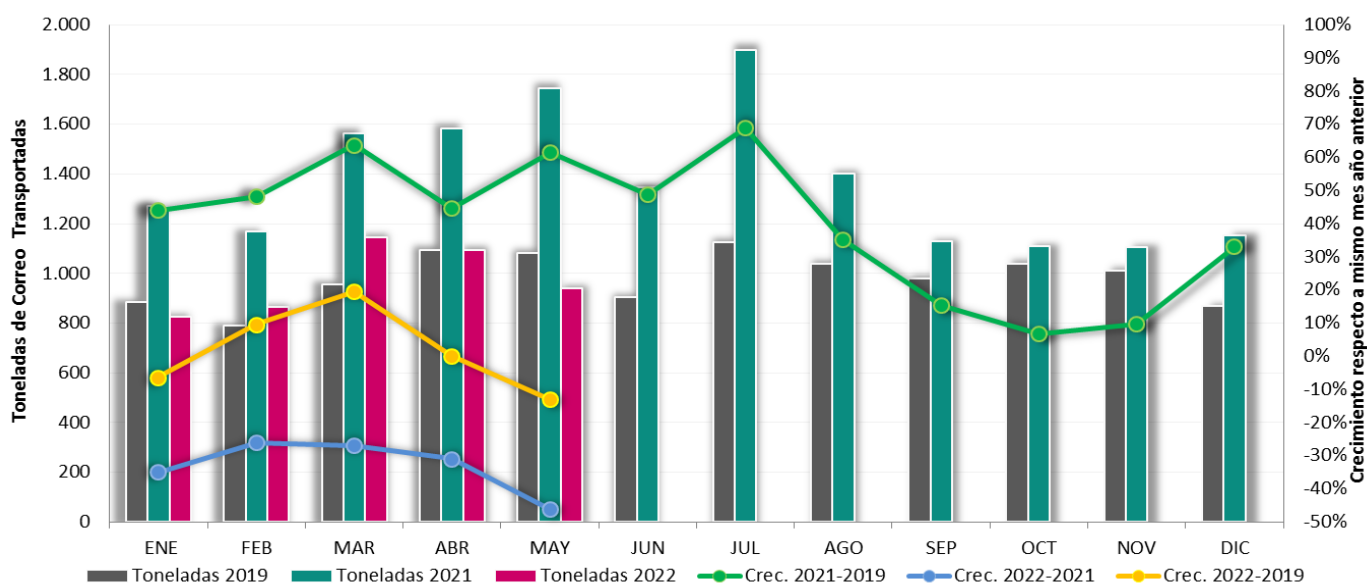
En el periodo enero-mayo fueron transportadas 5.147 toneladas de correo en vuelos nacionales e internacionales, con una caída del 34,4%, en comparación con igual periodo del año 2021.



3.1. Tráfico internacional de correo:

En mayo fueron transportadas 939 toneladas de correo con origen o destino internacional, con una caída del 46,1%, en comparación con igual periodo del año 2021.

En el periodo enero-mayo fueron transportadas 4.863 toneladas de correo con origen o destino internacional, con una caída del 33,6%, en comparación con igual periodo del año 2021.



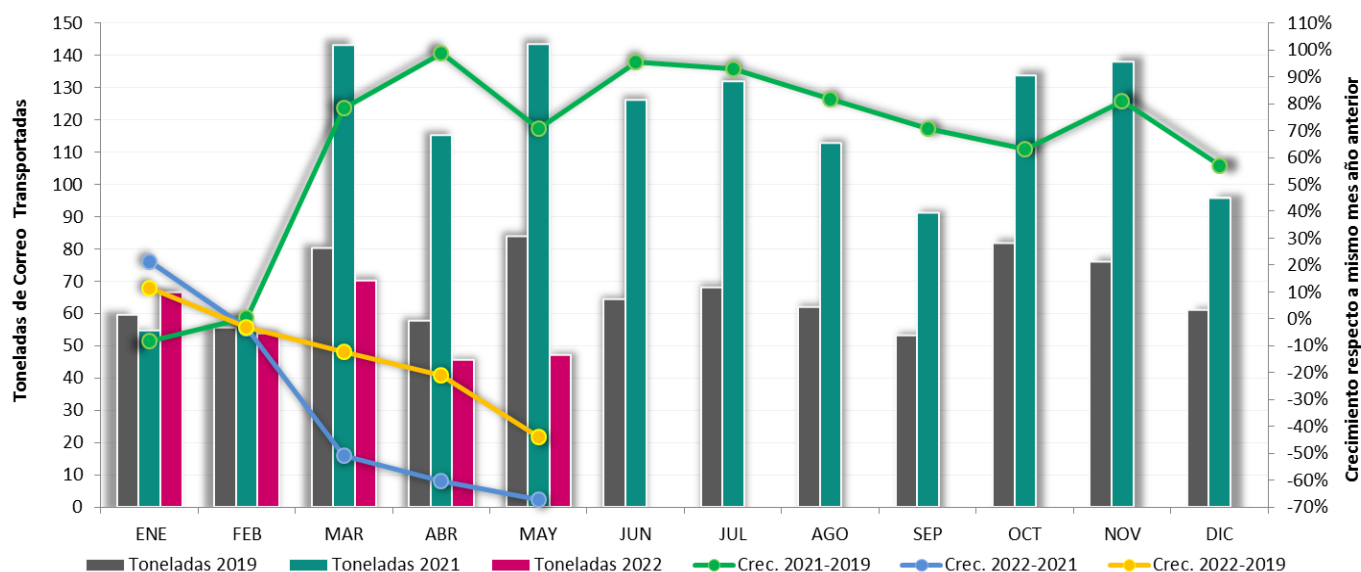
▪ **Participación y crecimiento de mercado diferenciado por líneas aéreas⁹**

AÑO 2022	ENERO - MAYO				MAYO			
	Toneladas de Correo	Participación (%)	Crecimiento (%)		Toneladas de Correo	Participación (%)	Crecimiento (%)	
			19-22	21-22			19-22	21-22
LINEAS AEREAS								
GRUPO LATAM	3.362	69,1	-0,5	-46,2	644	68,5	-15,2	-56,5
UPS UNITED PARCEL SERVICE	793	16,3	33,0	6,2	159	16,9	19,8	-16,4
DHL AERO EXPRESO S.A.	398	8,2	(+)	(+)	77	8,2	(+)	(+)
AMERICAN AIRLINES	183	3,8	-23,7	27,6	36	3,8	-30,7	-5,9
K.L.M.	49	1,0	-67,7	90,8	14	1,5	-58,6	374,1
UNITED AIRLINES	29	0,6	-73,9	-74,0	3	0,3	-88,3	-86,9
AIR FRANCE	23	0,5	-30,5	1,3	5	0,5	-54,9	54,0
MARTINAIR HOLLAND	17	0,4	(+)	151,5				
GRUPO AVIANCA	6	0,1	-89,9	-68,1	2	0,2	-89,1	92,5
AIR CANADA	2	0,0	(+)	(+)	1	0,1	(+)	(+)
AEROL. ARGENTINAS-AUSTRAL	1	0,0	-90,2	-11,1				
Total general	4.863	100	1,3	-33,6	939	100	-13,1	-46,1

3.2. Tráfico doméstico de correo:

En mayo se transportaron 47 toneladas de correo dentro de Chile, con una caída del 67%, en comparación con igual periodo del año 2021.

En el periodo enero-mayo fueron transportadas 284 toneladas de correo dentro de Chile, con una caída del 44,6%, en comparación con igual periodo del año 2021.



▪ **Participación y crecimiento de mercado diferenciado por líneas aéreas**

a) Toneladas de correo absolutas transportadas¹⁰

AÑO 2022	ENERO - MAYO				MAYO			
	Toneladas de Correo	Participación (%)	Crecimiento (%)		Toneladas de Correo	Participación (%)	Crecimiento (%)	
			19-22	21-22			19-22	21-22
LINEAS AEREAS								
GRUPO LATAM	284	100	-15,9	-44,6	47	100	-43,7	-67,0
Total general	284	100	-15,9	-44,6	47	100	-43,7	-67,0

⁹ Participación obtenida según las toneladas absolutas transportadas por cada línea aérea, es decir, el total de toneladas ingresadas a Chile y salidas de Chile por vía aérea.

¹⁰ Toneladas Absolutas: Total de toneladas transportadas dentro de Chile por vía aérea.

b) Toneladas-kilómetros de correo¹¹

AÑO 2022	ENERO - MAYO				MAYO			
	Ton-Kms. de Correo (000)	Participación (%)	Crecimiento (%)		Ton-Kms. de Correo (000)	Participación (%)	Crecimiento (%)	
			19-22	21-22			19-22	21-22
LINEAS AEREAS								
GRUPO LATAM	476	100	-13,9	-40,6	80	100	-40,9	-62,4
Total general	476	100	-13,9	-40,6	80	100	-40,9	-62,4

C. OTROS ANTECEDENTES Y OBSERVACIONES:

- En el acumulado enero-mayo del año 2022 el tráfico aéreo internacional de pasajeros representa el 30,1% del total transportado, con un crecimiento del 293,4%. En tanto, el tráfico aéreo doméstico de pasajeros representa el 69,9%, con un crecimiento del 123,2%.
- En el acumulado enero-mayo del año 2022 se transportaron 8.174.919 pasajeros (5.712.605 pasajeros domésticos y 2.462.314 pasajeros internacionales), es decir, 4.990.026 pasajeros más con respecto al mismo periodo del año 2021.
- En mayo 2022, los tráficos de pasajeros internacional, doméstico y total (suma de doméstico e internacional) crecieron un 1.485,2%, 122,9% y 215,5% respectivamente.
- En relación a la carga transportada en el mes de mayo, el tráfico internacional y total (suma de doméstico e internacional) cayeron en un 3% y 2,3% respectivamente. Mientras que el tráfico doméstico creció en un 5%.
- En relación a la carga transportada en el periodo enero-mayo del año 2022, el tráfico doméstico y el tráfico total (internacional más doméstico) crecieron en un 21,1% y 0,1% respectivamente. Mientras que el tráfico internacional cayó en un 1,6%.
- En relación al correo transportado en mayo de 2022, el tráfico internacional, doméstico y total (suma de doméstico e internacional) cayeron en un 46,1%, 67% y 47,7%, respectivamente.
- En relación al correo transportado en el acumulado enero-mayo de 2022, el tráfico internacional, doméstico y total (suma de doméstico e internacional) cayeron en un 33,6%, 44,6% y 34,4%, respectivamente.

Área de Planificación y Estudios
Junta de Aeronáutica Civil

¹¹ Toneladas-kilómetros de carga: suma del producto obtenido al multiplicar el número de toneladas de carga de pago transportadas en cada etapa de vuelo por la correspondiente distancia de la etapa. La cifra resultante equivale al número de kilómetros recorridos por todas las toneladas de carga.