

Santiago, jueves 21 de julio de 2022

RESUMEN ESTADÍSTICO TRANSPORTE AÉREO COMERCIAL EN CHILE

El resumen estadístico presenta en su primera parte comparaciones del mes de junio 2022 con junio de 2019 para monitorear la recuperación del transporte aéreo. En una segunda parte un informe mensual donde se señalan cifras del transporte aéreo comercial regular de pasajeros y de carga, tanto nacional como internacional. En una tercera parte, se presenta una sección que brevemente reseña otros antecedentes y observaciones.

A. COMPARACIONES EN JUNIO:

1. Tráfico aéreo semanal:

Respecto a los pasajeros por semana, se observa en la tabla 1 que existe una leve tendencia al alza hacia finales de mes. Por otro lado, la variación de tráfico aéreo de pasajeros de junio 2022 respecto al mismo mes de 2019, indica que el transporte aéreo del 2022 se va acercando gradualmente a los valores del año 2019, especialmente en el transporte aéreo doméstico.

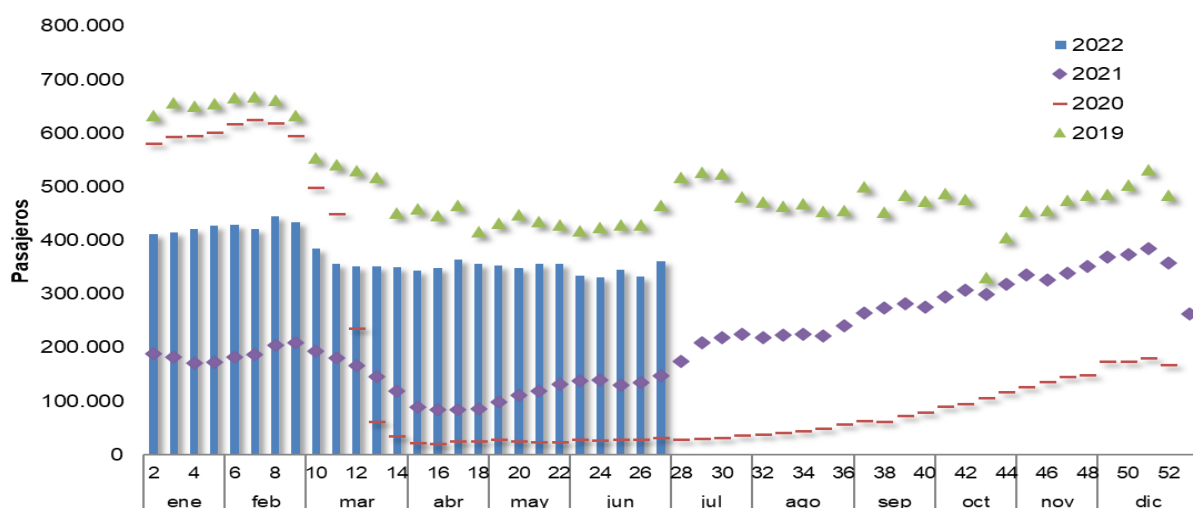
Al analizar el cambio de la demanda durante el mes, al contrastar la primera semana de junio 2022 respecto a la última semana de junio 2022¹, se aprecia un aumento de 0,1% en la cantidad de pasajeros transportados.

Tabla 1: Tráfico aéreo semanal junio 2022/2019

	Pasajeros 2019		Pasajeros 2022		Variación 2019 vs 2022		
	Internacional	Nacional	Internacional	Nacional	Internacional	Nacional	Total
1 ^{ra} semana	182.574	243.917	118.526	213.151	-35,1%	-12,6%	-22,2%
2 ^{da} semana	186.154	245.196	123.216	222.685	-33,8%	-9,2%	-19,8%
3 ^{ra} semana	190.494	240.907	120.226	211.848	-36,9%	-12,1%	-23,0%

Los datos de tráfico aéreo de junio 2019 a junio de 2022 se presentan también en el Gráfico 1, donde junio de 2021 registra valores muy inferiores a los de 2022 debido a las restricciones de movilidad que existían en junio del año pasado; mientras que al ver los datos de junio 2019 versus 2022, se observa la diferencia que aún falta por recuperar para alcanzar los niveles pre-pandemia.

Gráfico 1: Tráfico aéreo de pasajeros por semana (2019, 2020, 2021 y 2022)



¹ Se comparó los primeros siete días de junio desde lunes a domingo con su equivalente en días de la semana a fin de mes.

2. Tráfico aéreo diario:

En relación con los pasajeros diarios, se observa que el día con mayor tráfico aéreo fue el viernes 17 de junio con 57.035 pasajeros totales transportados, aproximadamente 1.200 pasajeros más que el máximo del mes anterior. Este día coincide con ser el de mayor cantidad de pasajeros domésticos con 39.448 pasajeros, cifra que fue aproximadamente 700 pasajeros superior a la del mes anterior. Por otro lado, el día de mayor tráfico aéreo internacional fue el sábado 18 de junio, con 20.094 pasajeros, con un alza aproximada de 450 pasajeros con respecto al mes anterior.

El promedio de pasajeros transportados diarios en junio de 2019 y 2022 en rutas nacionales e internacionales se muestra en la tabla 2, donde junio de 2022 tiene una diferencia a la baja respecto al año 2019, pero acercándose a los niveles previos a la pandemia en el transporte aéreo doméstico. Adicionalmente se puede apreciar que en junio 2022 el promedio de pasajeros totales superó el 79% de recuperación tomando como referencia junio de 2019.

Tabla 2: Pasajeros promedio diario

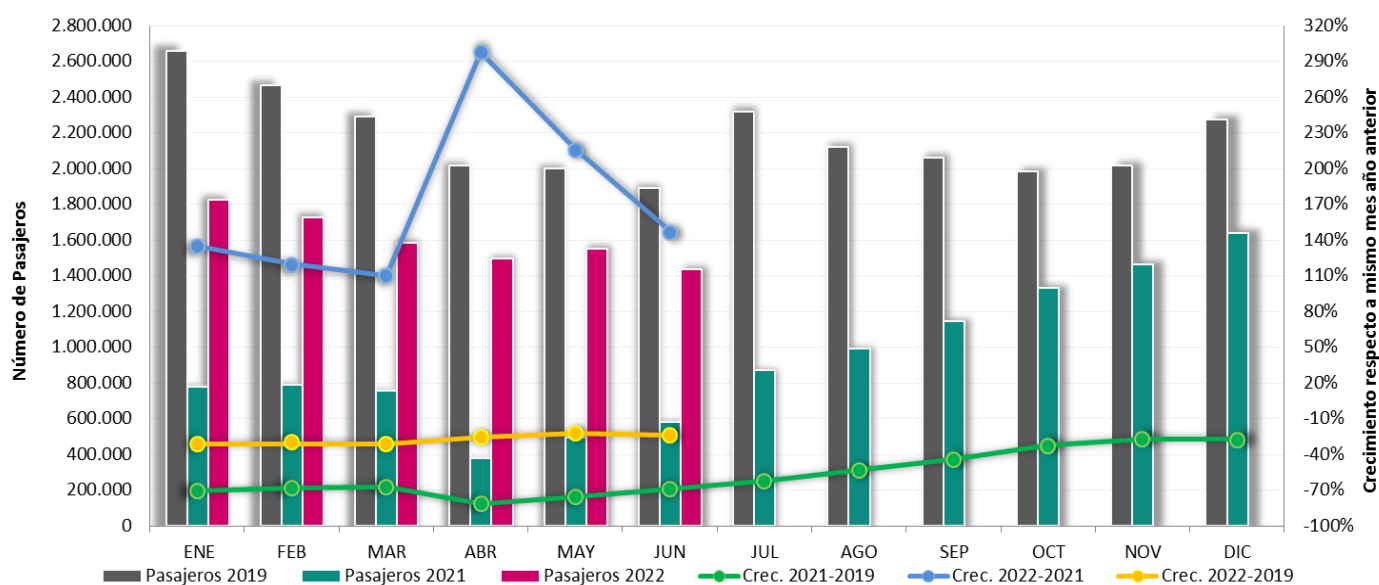
Tipo de ruta	Pasajeros		Variación
	Junio 2019	Junio 2022	2019 vs 2022
Internacional	26.283	17.236	-34,4%
Nacional	34.587	31.203	-9,8%
Total	60.870	48.439	-20,4%

B. INFORME MES DE JUNIO Y PERIODO ENERO-JUNIO DE 2022:

1. Transporte aéreo de pasajeros:

En junio fueron transportados 1.435.461 pasajeros en vuelos nacionales e internacionales, lo que comparado con el mismo periodo del año 2021 representa un crecimiento de un 146,2%.

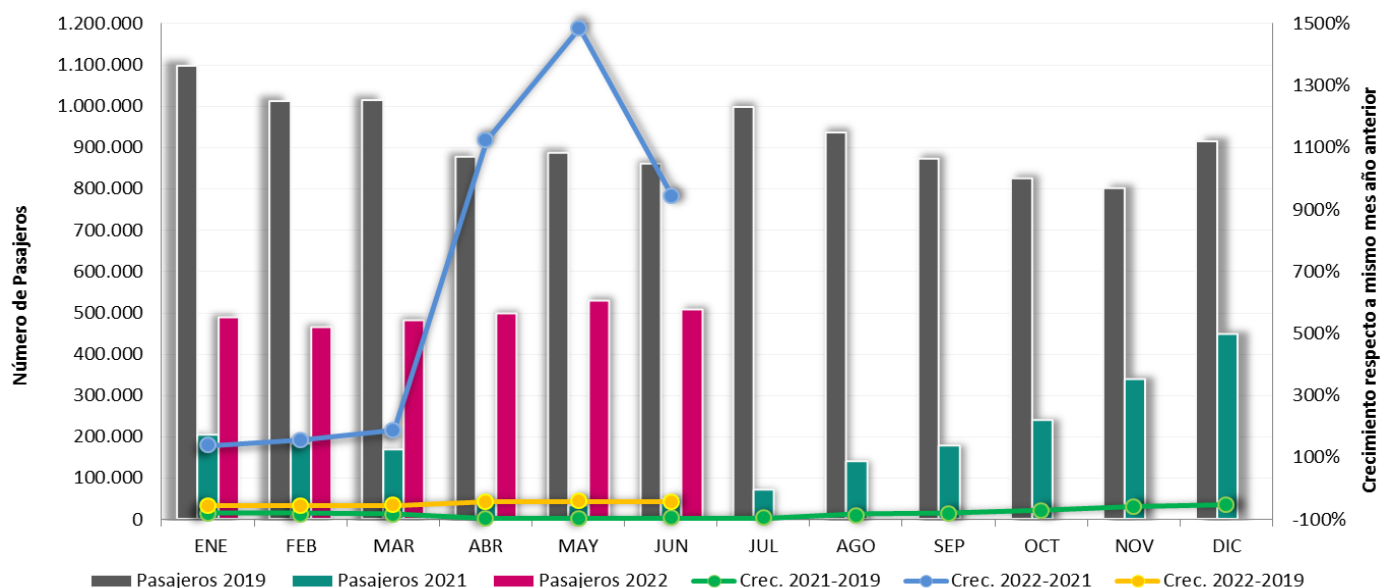
En el periodo enero-junio fueron transportados 9.610.380 pasajeros en vuelos nacionales e internacionales, lo que comparado con el mismo periodo del año 2021 representa un crecimiento de un 155,1%.



1.1. Tráfico internacional de pasajeros:

En junio fueron transportados 506.947 pasajeros con origen o destino internacional, con un crecimiento del 943,8%, en comparación con igual periodo del año 2021.

En el periodo enero-junio fueron transportados 2.969.261 pasajeros con origen o destino internacional, con un crecimiento del 340,2%, en comparación con igual periodo del año 2021.



Participación y crecimiento de mercado diferenciado por líneas aéreas²

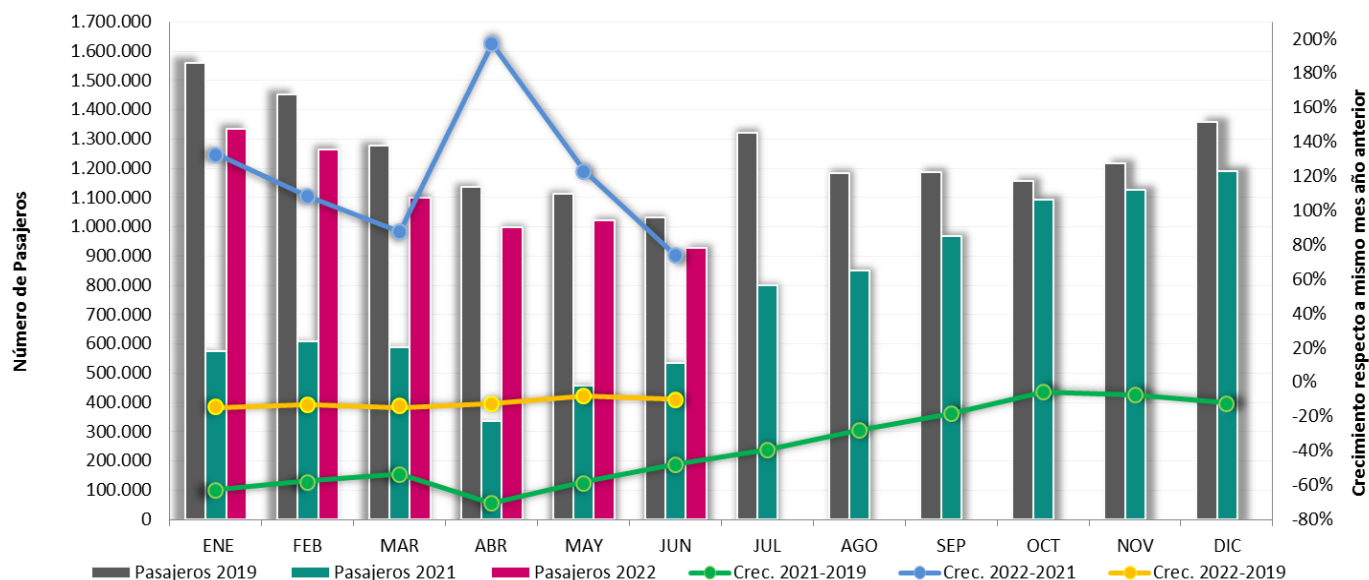
AÑO 2022	ENERO - JUNIO				JUNIO			
	Pasajeros Transpor.	Participación (%)	Crecimiento (%)		Pasajeros Transpor.	Participación (%)	Crecimiento (%)	
			19-22	21-22			19-22	21-22
GRUPO LATAM	1.259.888	42,4	-61,77	342,1	207.681	41,0	-57,88	1124,6
SKY AIRLINE	377.022	12,7	-4,80	415,3	65.725	13,0	20,19	4118,5
JETSMART	292.396	9,8	64,74	708,0	43.964	8,7	100,14	7864,5
C.O.P.A.	233.993	7,9	-2,98	243,7	41.501	8,2	21,69	859,1
AMERICAN AIRLINES	128.869	4,3	-22,33	194,7	17.617	3,5	-23,76	172,8
GRUPO AVIANCA	114.509	3,9	-57,03	242,2	25.135	5,0	-37,86	1092,9
AEROL. ARGENTINAS-AUSTRAL	104.248	3,5	-42,74	555,8	19.449	3,8	-43,00	1625,7
IBERIA-LEVEL	102.570	3,5	-44,74	205,3	19.272	3,8	-42,69	230,7
DELTA AIRLINES	64.887	2,2	0,98	263,7	9.470	1,9	-8,39	541,2
UNITED AIRLINES	59.948	2,0	-2,90	234,0	10.933	2,2	16,31	442,0
AIR FRANCE	58.498	2,0	-51,51	248,6	12.437	2,5	-39,60	337,3
K.L.M.	57.132	1,9	-27,24	861,2	11.477	2,3	63,63	679,7
AEROMEXICO	49.072	1,7	-32,85	111,4	10.140	2,0	-9,23	625,3
AIR CANADA	28.117	0,9	-52,70	(+)	6.187	1,2	-18,90	(+)
BRITISH AIRWAYS	27.978	0,9	-37,54	(+)	4.454	0,9	-43,47	(+)
AMAZONAS S.A.	7.841	0,3	-37,26	131,0	1.246	0,2	-20,43	180,0
CONVIASA	1.224	0,0	(+)	615,8	259	0,1	(+)	(+)
GOL TRANS	475	0,0	-99,6	331,8				
STAR UP SA	363	0,0	(+)	(+)				
AEROVIAS D.A.P.	193	0,0	-66,4	(+)				
ESTELAR LATINOAMERICA	38	0,0	-99,52	(+)				
Total general	2.969.261	100	-48,36	340,2	506.947	100	-41,05	943,8

1.2. Tráfico doméstico de pasajeros:

En junio fueron transportados 928.514 pasajeros dentro de Chile, con un crecimiento del 73,7%, en comparación con igual periodo del año 2021.

En el periodo enero-junio fueron transportados 6.641.119 pasajeros dentro de Chile, con un crecimiento del 114,7%, en comparación con igual periodo del año 2021.

² Participación obtenida según los pasajeros absolutos transportados, es decir, corresponde al total de personas llegadas a Chile y salidas desde Chile por vía aérea.



Participación y crecimiento de mercado diferenciado por líneas aéreas

a) Pasajeros absolutos transportados³

AÑO 2022	ENERO - JUNIO				JUNIO			
	Pasajeros Transpor.	Participación (%)	Crecimiento (%)		Pasajeros Transpor.	Participación (%)	Crecimiento (%)	
			19-22	21-22			19-22	21-22
LINEAS AEREAS								
GRUPO LATAM	3.843.418	57,9	-14,3	108,9	536.726	57,8	-12,4	56,2
SKY AIRLINE	1.707.054	25,7	-9,4	147,1	250.774	27,0	-6,8	142,0
JETSMART SPA	1.025.969	15,4	-8,2	91,7	132.044	14,2	-6,7	59,9
AEROVIAS D.A.P.	64.678	1,0	17,5	139,1	8.970	1,0	43,0	97,5
Total general	6.641.119	100	-12,2	114,7	928.514	100	-10,0	73,7

b) Pasajeros-kilómetros⁴

AÑO 2022	ENERO - JUNIO				JUNIO			
	Pax-Kms. (000)	Participación (%)	Crecimiento (%)		Pax-Kms. (000)	Participación (%)	Crecimiento (%)	
			19-22	21-22			19-22	21-22
LINEAS AEREAS								
GRUPO LATAM	4.233.245	59,5	-21,4	108,5	575.057	59,3	-18,2	52,0
SKY AIRLINE	1.692.517	23,8	-14,3	151,7	250.118	25,8	-7,5	146,5
JETSMART SPA	1.137.730	16,0	-5,6	86,8	137.921	14,2	-4,4	52,7
AEROVIAS D.A.P.	53.618	0,8	31,6	103,9	7.326	0,8	72,1	62,8
Total general	7.117.110	100	-17,6	113,2	970.422	100	-13,7	68,9

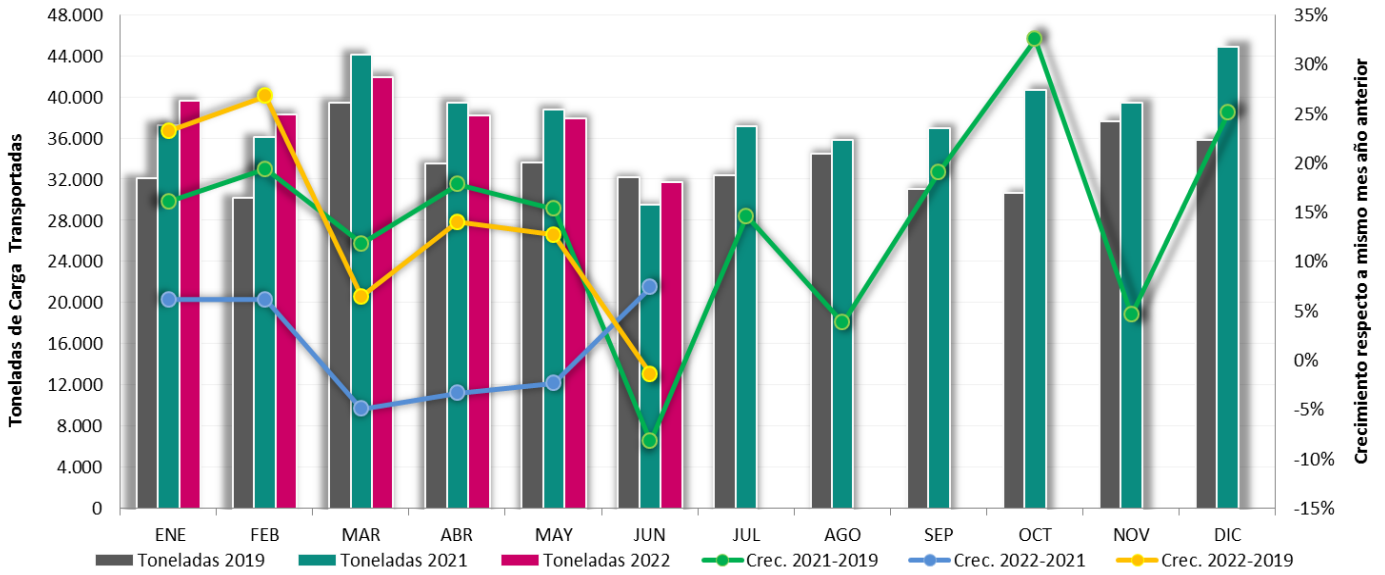
2. Toneladas de carga:

En junio fueron transportadas 31.806 toneladas de carga en vuelos nacionales e internacionales, lo que comparado con igual periodo del año 2021 representa un crecimiento de un 7,4%.

En el periodo enero-junio fueron transportadas 228.088 toneladas de carga en vuelos internacionales y nacionales, registrando un crecimiento de un 1,1%, en comparación con igual periodo del año 2021.

³ Pasajeros Absolutos: Total de personas transportados dentro de Chile por vía aérea.

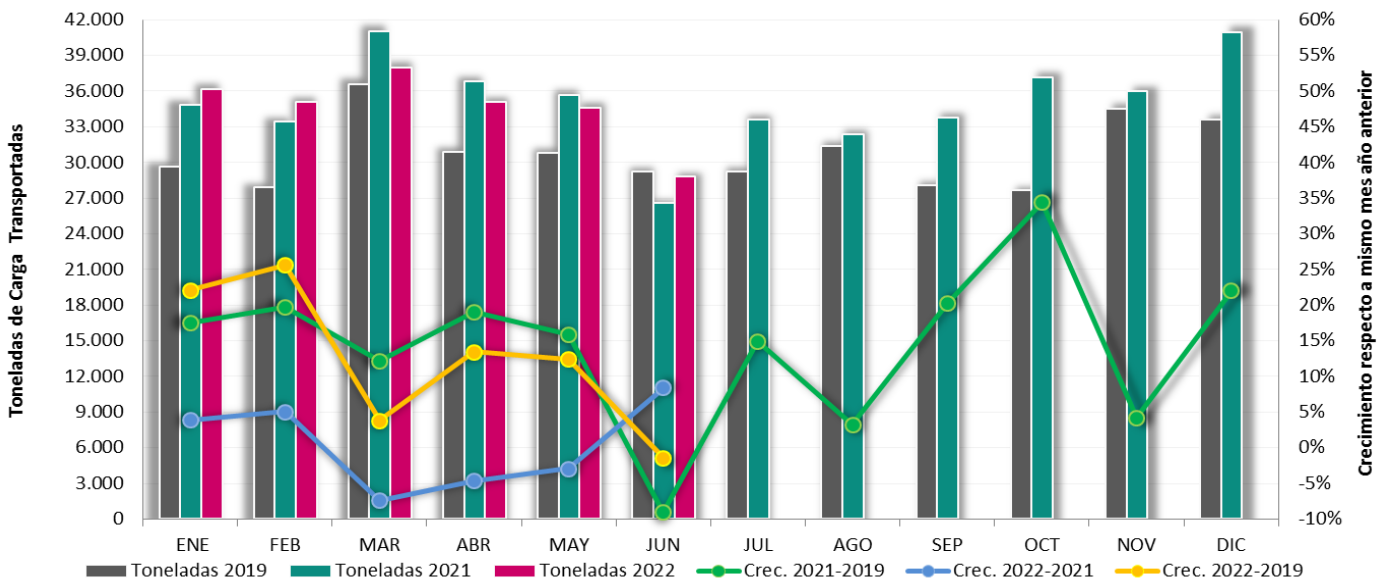
⁴ Pasajeros-kilómetros: suma del producto obtenido al multiplicar el número de pasajeros de pago transportados en cada etapa de vuelo por la correspondiente distancia de la etapa. La cifra resultante equivale al número de kilómetros recorridos por todos los pasajeros.



2.1. Tráfico internacional de carga:

En junio fueron transportadas 28.801 toneladas de carga con origen o destino internacional, con un crecimiento del 8,4%, en comparación con igual periodo del año 2021.

En el periodo enero-junio fueron transportadas 207.586 toneladas de carga con origen o destino internacional, con una caída del 0,3%, en comparación con igual periodo del año 2021.



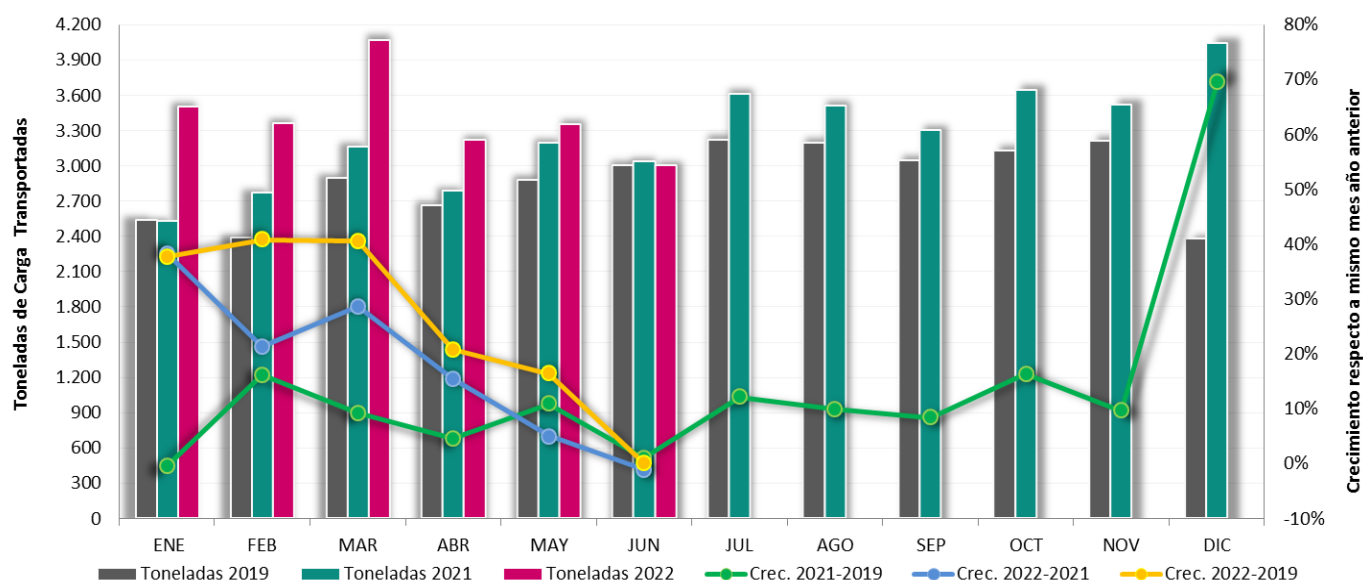
▪ **Participación y crecimiento de mercado diferenciado por líneas aéreas⁵**

AÑO 2022	ENERO - JUNIO				JUNIO			
	Toneladas de Carga	Participación (%)	Crecimiento (%)		Toneladas de Carga	Participación (%)	Crecimiento (%)	
			19-22	21-22			19-22	21-22
LINEAS AEREAS								
GRUPO LATAM	84.565	40,7	-10,7	5,0	11.691	40,6	-21,4	60,7
ATLAS AIR INC.	42.725	20,6	68,7	6,9	6.560	22,8	39,1	-2,4
KALITTA AIR	14.936	7,2	285,1	-30,5	1.036	3,6	144,2	-62,9
ETHIOPIAN AIRLINES	13.234	6,4	3058,2	14,6	1.551	5,4	(+)	-18,5
DHL AERO EXPRESO S.A.	7.186	3,5	(+)	(+)	880	3,1	(+)	(+)
KOREAN AIR	6.906	3,3	102,8	23,4	1.085	3,8	72,7	14,5
AMERICAN AIRLINES	6.225	3,0	-25,3	0,1	796	2,8	-39,1	-41,6
SKY LEASE CARGO	3.503	1,7	-37,1	4,9	203	0,7	-67,5	(+)
MARTINAIR HOLLAND	3.485	1,7	-3,9	-10,4	534	1,9	-16,8	-1,6
AEROMEXICO	3.294	1,6	-28,9	65,5	582	2,0	-16,9	82,8
QATAR AIRWAYS	2.883	1,4	(+)	-41,9	444	1,5	(+)	-36,5
DELTA AIRLINES	2.514	1,2	59,7	-19,8	357	1,2	72,9	67,0
UNITED AIRLINES	2.490	1,2	6,4	-22,4	366	1,3	-2,4	-27,9
AIR CANADA	2.213	1,1	-17,4	(+)	373	1,3	4,6	(+)
UPS UNITED PARCEL SERVICE	2.082	1,0	-28,6	82,5	421	1,5	25,7	174,1
IBERIA-LEVEL	1.866	0,9	-66,3	-63,0	419	1,5	-3,4	-49,3
C.O.P.A.	1.821	0,9	148,4	322,7	8	0,0	-93,0	-91,6
TAMPA CARGO	1.743	0,8	(+)	-15,2	582	2,0	(+)	46,6
AIR FRANCE	1.370	0,7	-49,8	-35,8	225	0,8	-55,1	-35,1
K.L.M.	1.175	0,6	-60,2	16,2	168	0,6	-41,7	3,7
GRUPO AVIANCA	545	0,3	-91,4	-65,1	393	1,4	-73,5	739,1
JETSMART	450	0,2	(+)	(+)	87	0,3	(+)	(+)
SKY AIRLINE	244	0,1	-32,9	91,8	37	0,1	6,6	519,6
SOUTHERN AIR TRAN.	124	0,1	(+)	-97,9				
AEROL. ARGENTINAS-AUSTRAL	6	0,0	-96,7	53,4	0	0,0	-99,4	89,7
Total general	207.586	100	12,2	-0,3	28.801	100	-1,5	8,4

2.2. Tráfico doméstico de carga:

En junio fueron transportadas 3.004 toneladas de carga dentro de Chile, con una caída del 1%, en comparación con igual periodo del año 2021.

En el periodo enero-junio fueron transportadas 20.502 toneladas de carga dentro de Chile, con un crecimiento del 17,3%, en comparación con igual periodo del año 2021.



⁵ Participación obtenida según las toneladas absolutas transportadas por cada línea aérea, es decir, el total de toneladas ingresadas a Chile y salidas de Chile por vía aérea.

▪ Participación y crecimiento de mercado diferenciado por líneas aéreas

a) Toneladas de carga absolutas transportadas⁶

AÑO 2022	ENERO - JUNIO				JUNIO			
	Toneladas de Carga	Participación (%)	Crecimiento (%)		Toneladas de Carga	Participación (%)	Crecimiento (%)	
			19-22	21-22			19-22	21-22
LINEAS AEREAS								
GRUPO LATAM	16.195	79,0	19,2	17,3	2.370	78,9	-3,2	0,2
SKY AIRLINE	3.831	18,7	38,0	4,4	588	19,6	5,9	-12,4
JETSMART SPA	476	2,3	(+)	(+)	47	1,6	(+)	(+)
Total general	20.502	100	25,3	17,3	3.004	100	0,1	-1,0

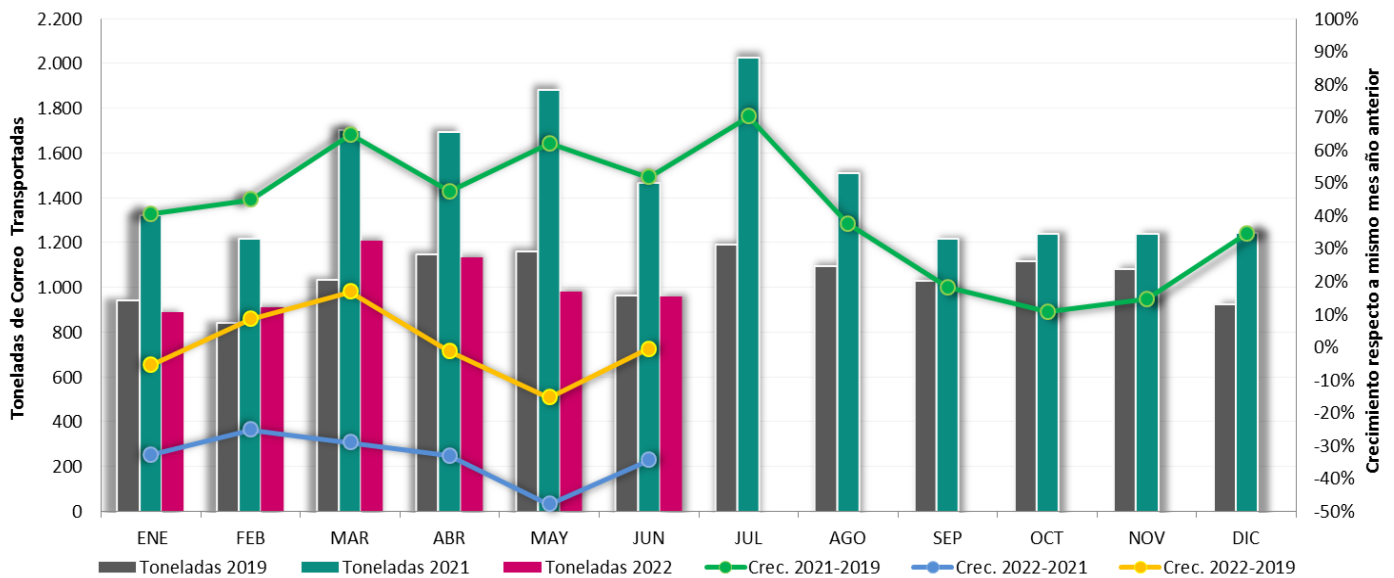
b) Toneladas-kilómetros de carga⁷

AÑO 2022	ENERO - JUNIO				JUNIO			
	Ton-Kms. de Carga (000)	Participación (%)	Crecimiento (%)		Ton-Kms de Carga (000)	Participación (%)	Crecimiento (%)	
			19-22	21-22			19-22	21-22
LINEAS AEREAS								
GRUPO LATAM	30.436	81,3	2,8	12,7	4.375	81,4	-20,2	-14,3
SKY AIRLINE	6.104	16,3	54,1	13,9	918	17,1	17,4	-10,2
JETSMART SPA	916	2,4	(+)	(+)	80	1,5	(+)	(+)
Total general	37.456	100	11,6	15,7	5.374	100	-14,3	-12,3

3. Toneladas de correo:

En junio fueron transportadas 964 toneladas de correo en vuelos nacionales e internacionales, lo que comparado con igual periodo del año 2021 representa una caída de un 34,4%.

En el periodo enero-junio fueron transportadas 6.111 toneladas de correo en vuelos nacionales e internacionales, con una caída del 34,4%, en comparación con igual periodo del año 2021.



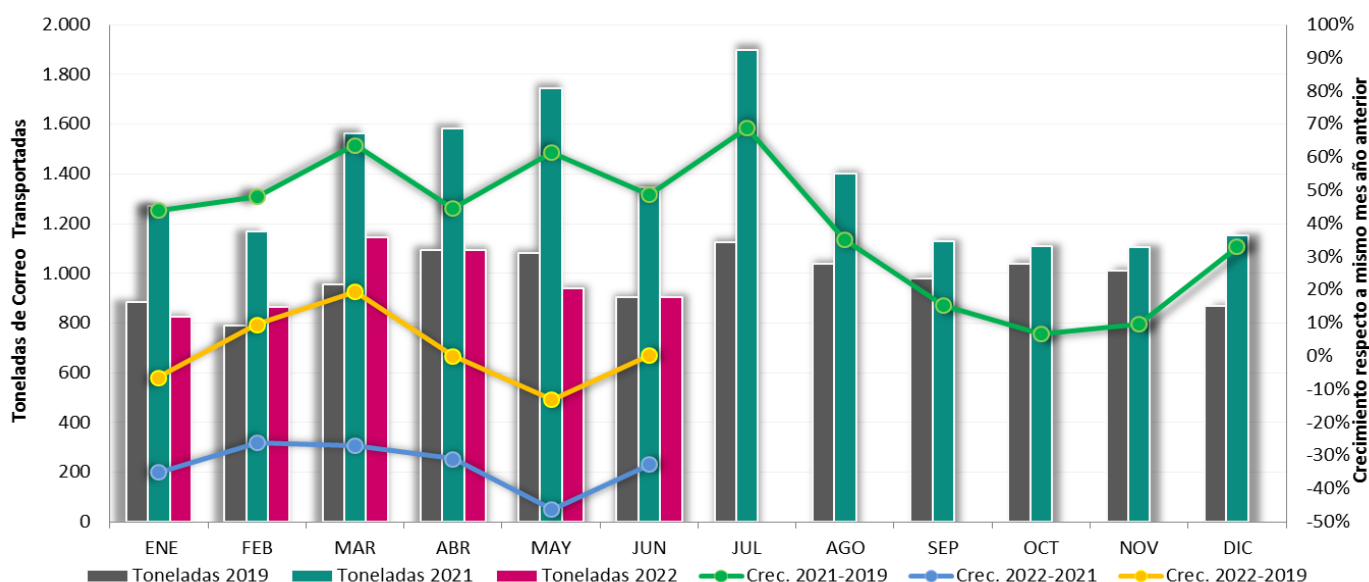
⁶ **Toneladas Absolutas:** Total de toneladas transportadas dentro de Chile por vía aérea.

⁷ **Toneladas-kilómetros de carga:** suma del producto obtenido al multiplicar el número de toneladas de carga de pago transportadas en cada etapa de vuelo por la correspondiente distancia de la etapa. La cifra resultante equivale al número de kilómetros recorridos por todas las toneladas de carga.

3.1. Tráfico internacional de correo:

En junio fueron transportadas 905 toneladas de correo con origen o destino internacional, con una caída del 32,7%, en comparación con igual periodo del año 2021.

En el periodo enero-junio fueron transportadas 5.768 toneladas de correo con origen o destino internacional, con una caída del 33,5%, en comparación con igual periodo del año 2021.



Participación y crecimiento de mercado diferenciado por líneas aéreas⁸

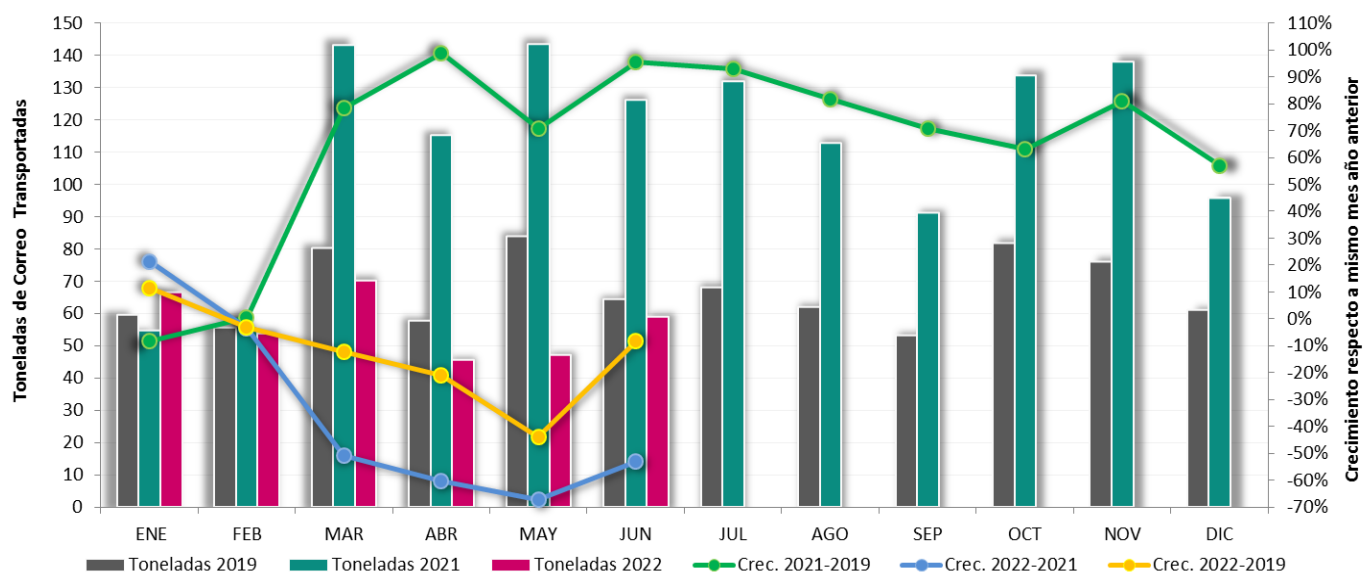
AÑO 2022	ENERO - JUNIO				JUNIO			
	Toneladas de Correo	Participación (%)	Crecimiento (%)		Toneladas de Correo	Participación (%)	Crecimiento (%)	
			19-22	21-22			19-22	21-22
LINEAS AEREAS								
GRUPO LATAM	3.945	68,4	-2,4	-45,0	583	64,4	-12,1	-36,9
UPS UNITED PARCEL SERVICE	973	16,9	42,1	-8,7	180	19,9	103,3	-43,6
DHL AERO EXPRESO S.A.	475	8,2	(+)	(+)	77	8,5	(+)	(+)
AMERICAN AIRLINES	218	3,8	-22,8	7,7	35	3,8	-17,9	-40,9
K.L.M.	70	1,2	-61,2	94,2	21	2,3	-25,9	102,6
UNITED AIRLINES	33	0,6	-75,0	-74,2	4	0,5	-80,5	-75,7
AIR FRANCE	26	0,5	-39,2	-7,0	3	0,4	-66,8	-39,7
MARTINAIR HOLLAND	17	0,3	(+)	30,0				
GRUPO AVIANCA	6	0,1	-91,7	-71,0		0,0	-100,0	-99,8
AIR CANADA	4	0,1	(+)	(+)	2	0,2	(+)	(+)
AEROL. ARGENTINAS-AUSTRAL	1	0,0	-90,9	-31,4				
Total general	5.768	100	1,1	-33,5	905	100	0,1	-32,7

3.2. Tráfico doméstico de correo:

En junio se transportaron 59 toneladas de correo dentro de Chile, con una caída del 53,1%, en comparación con igual periodo del año 2021.

En el periodo enero-junio fueron transportadas 343 toneladas de correo dentro de Chile, con una caída del 46,3%, en comparación con igual periodo del año 2021.

⁸ Participación obtenida según las toneladas absolutas transportadas por cada línea aérea, es decir, el total de toneladas ingresadas a Chile y salidas de Chile por vía aérea.



▪ Participación y crecimiento de mercado diferenciado por líneas aéreas

a) Toneladas de correo absolutas transportadas⁹

AÑO 2022	ENERO - JUNIO				JUNIO			
	Toneladas de Correo	Participación (%)	Crecimiento (%)		Toneladas de Correo	Participación (%)	Crecimiento (%)	
			19-22	21-22			19-22	21-22
LINEAS AEREAS								
GRUPO LATAM	343	100	-14,7	-46,3	59	100	-8,3	-53,1
Total general	343	100	-14,7	-46,3	59	100	-8,3	-53,1

b) Toneladas-kilómetros de correo¹⁰

AÑO 2022	ENERO - JUNIO				JUNIO			
	Ton-Kms. de Correo (000)	Participación (%)	Crecimiento (%)		Ton-Kms. de Correo (000)	Participación (%)	Crecimiento (%)	
			19-22	21-22			19-22	21-22
LINEAS AEREAS								
GRUPO LATAM	570	100	-13,2	-46,0	95	100	-9,7	-63,0
Total general	570	100	-13,2	-46,0	95	100	-9,7	-63,0

C. OTROS ANTECEDENTES Y OBSERVACIONES:

- En el acumulado enero-junio del año 2022 el tráfico aéreo internacional de pasajeros representa el 30,9% del total transportado, con un crecimiento del 340,2%. En tanto, el tráfico aéreo doméstico de pasajeros representa el 69,1%, con un crecimiento del 114,7%.
- En el acumulado enero-junio del año 2022 se transportaron 9.610.380 pasajeros (6.641.119 pasajeros domésticos y 2.969.261 pasajeros internacionales), es decir, 5.842.497 pasajeros más con respecto al mismo periodo del año 2021.
- En junio 2022, los tráfcos de pasajeros internacional, doméstico y total (suma de doméstico e internacional) crecieron un 943,8%, 73,7% y 146,2% respectivamente.
- En relación a la carga transportada en el mes de junio, el tráfico internacional y total (suma de doméstico e internacional) crecieron en un 8,4% y 7,4% respectivamente. Mientras que el tráfico doméstico cayó en un 1%.

⁹ Toneladas Absolutas: Total de toneladas transportadas dentro de Chile por vía aérea.

¹⁰ Toneladas-kilómetros de carga: suma del producto obtenido al multiplicar el número de toneladas de carga de pago transportadas en cada etapa de vuelo por la correspondiente distancia de la etapa. La cifra resultante equivale al número de kilómetros recorridos por todas las toneladas de carga.

- En relación a la carga transportada en el periodo enero-junio del año 2022, el tráfico doméstico y el tráfico total (internacional más doméstico) crecieron en un 17,3% y 1,1% respectivamente. Mientras que el tráfico internacional cayó en un 0,3%.
- En relación al correo transportado en junio de 2022, el tráfico internacional, doméstico y total (suma de doméstico e internacional) cayeron en un 32,7%, 53,1% y 34,4%, respectivamente.
- En relación al correo transportado en el acumulado enero-junio de 2022, el tráfico internacional, doméstico y total (suma de doméstico e internacional) cayeron en un 33,5%, 46,3% y 34,4%, respectivamente.

Área de Planificación y Estudios
Junta de Aeronáutica Civil

